

ТУРНИР В ГЭСТИНГСЕ

СОСТАВИЛ

С. О. ВАЙНШТЕЙН



ОГИЗ — „ФИЗКУЛЬТУРА И ТУРИЗМ“ — 1935

ТУРНИР В ГЭСТИНГСЕ

СОСТАВИЛ
С. О. ВАЙНШТЕЙН



ОГИЗ — „ФИЗКУЛЬТУРА И ТУРИЗМ“ — 1935

Обложка работы художника Ю. Д. Скалдина

Турнир с участием гросмейстеров Капабланки, Флора, Эйве, Лилиенталя и первое выступление за границей советского чемпиона М. М. Ботвинника. В брошюре даны все партии турнира, краткое описание туров и окружающей обстановки.

ПРЕДИСЛОВИЕ

Турнир в Гэстингсе представляет главным образом интерес благодаря участию в нем чемпиона СССР М. М. Ботвинника. После Баден-Баденского турнира 1925 г., на который был командирован ленинградский мастер И. Л. Рабинович, впервые после десятилетнего перерыва на международный турнир за границу был послан советский мастер.

Шахкомитет ВСФК СССР выбрал Гэстингс как пробу сил советского чемпиона не потому, что этот турнир отвечал требованиям советской шахматной организации, а потому, что в условиях экономического кризиса за границей на ближайшее время не предвиделось более крупных и интересных международных соревнований. Как и следовало ожидать, короткая дистанция турнира наложила специфический отпечаток на весь ход турнира и создала обстановку, в которой

торжествовало не столь шахматное творчество, как основанная на ничейной тактике выдержка и осторожность.

Гэстингский турнир имеет для нас и другое значение: он явился своего рода прелюдией к второму международному турниру в Москве. Для Ботвинника он оказался прекрасной подготовкой к более ответственной борьбе, для Капабланки — тренировкой после трехлетнего перерыва в игре. Именно то обстоятельство, что из 5 участников Гэстингса и Москвы четверо заняли и там и здесь приблизительно одинаковые места и только один М. М. Ботвинник сыграл в Москве несравненно лучше, показывает, что его плохая форма в Гэстингсе должна найти свое объяснение в причинах не шахматного порядка.

Настоящая книжка не претендует на методическую цельность. Она дает, правда, все 45 партий турнира, частично весьма ценных, частично подробно прокомментированных, но вместе с тем пытается обрисовать общую картину турнира таким, каким он представляется советскому зрителю.

Гэстингские турниры устраиваются ежегодно и считаются в Европе крупней-

шими шахматными мероприятиями международного порядка. Какова их шахматная и общественная значимость, читатель увидит из прилагаемого материала и из сопоставления с тем действительно грандиозным событием, которое советская шахматная организация в текущем году столь блестяще осуществила в Москве.

РЕЗУЛЬТАТЫ ТУРНИРА

Участники	1	2	3	4	5	6	7	8	9	10	Итого
1. Томас	●	0	1/2	1	1	1	0	1	1	1	6 1/2
2. Эйве	1	●	1/2	1/2	1	1 1/2	1	1 1/2	1	1 1/2	6 1/2
3. Флор	1/2	1/2	●	1/2	1/2	1/2	1	1	1	1	6 1/2
4. Капабланка	0	1/2	1/2	●	1/2	0	1	1	1	1	5 1/2
5. Ботвинник	0	0	1/2	1/2	●	1/2	1	1	1	1	5
6. Лилиенталь	0	1/2	1/2	1	1/2	●	1	1 1/2	1/2	1/2	5
7. Митчелль	1	0	0	0	1/2	0	●	1/2	1	1	4
8. Вера Менчик	0	1/2	0	0	0	1/2	1/2	●	1	1/2	3
9. Мильнер-Берри	0	0	0	0	0	1/2	0	0	●	1	1 1/2
10. Норман	0	1/2	0	0	0	1/2	0	1/2	0	●	1 1/2

ДВИЖЕНИЕ ПО ТУРАМ

Участники	1	2	3	4	5	6	7	8	9
1. Томас	1	2	3	3	3 1/2	4 1/2	5 1/2	6 1/2	6 1/2
2. Эйве	1/2	1 1/2	2	3	3 1/2	4 1/2	5	6	6 1/2
3. Флор	1/2	1	1 1/2	2 1/2	3	4	5	5 1/2	6 1/2
4. Капабланка	1/2	1/2	1 1/2	1 1/2	2 1/2	3 1/2	4 1/2	5	5 1/2
5. Ботвинник	1/2	1/2	1/2	1 1/2	2 1/2	3	3 1/2	4 1/2	5
6. Лилиенталь	1/2	1	2	3	3 1/2	4	4 1/2	4 1/2	5
7. Митчелль	1/2	1 1/2	1 1/2	1 1/2	2 1/2	2 1/2	3	3	4
8. Вера Менчик	1/2	1	1	1	1 1/2	1 1/2	1 1/2	2 1/2	3
9. Мильнер-Берри	1/2	1/2	1 1/2	1 1/2	1 1/2	1 1/2	1 1/2	1 1/2	1 1/2
10. Норман	0	1/2	1/2	1	1	1	1	1	1 1/2

ГЭСТИНГС

Гэстингс — небольшой морской курорт на берегу Ламанша в 100 километрах от Лондона и стольких же от Дувра — гавани, куда прибывают пассажирские пароходы с материка. Чтобы попасть в Англию, нужно пересечь с востока на запад Польшу, Германию и Бельгию и ехать еще около 4 часов по морю. Все путешествие из Москвы отнимает, включая и короткие остановки в пути, не больше 60 часов; если лететь на аэроплане, то всего только 18 летных часов, словом — расстояние по сравнению с нашими довольно незначительное. Куда больше поражает разница в климате. Мы выехали из Москвы в 26-градусный мороз, а в Англии встали раннюю осень с зеленой травкой и изредка выглядывающим солнцем.

Выехав на три дня позже Ботвинника, я догнал его только в Лондоне, куда он приехал за два дня до меня. В Остенде на пароходе я встретил Флора, Лилиенталя и еще нескольких участников других турниров. Путешествие через море прошло незаметно в разговорах о предстоящих турнирах в Гэстингсе и Москве.

„Белый павильон“, где происходил турнир, — недавно построенное здание театрального типа с двумя залами в верхнем и нижнем этажах, — находится на набережной в двух шагах от моря. Нижний подвальный зал, вместимостью в 200—300 человек,

освещается уже с утра электричеством, так как не имеет дневного света. Играть в нем довольно удобно и во всяком случае не тесно. Между столами — широкие проходы, при входе в зал — кулуары, где можно спокойно беседовать, не беспокоя играющих. Советского человека поражает большое количество стариков, иногда очень дряхлых, но чаще сохранивших свою осанку. Англия представлена в турнирах почти исключительно шахматистами в возрасте от 45 до 70 лет; молодежи очень мало, если не считать иностранцев, которых из разных стран Европы приехало на турнир человек 25—30. Женщины играют во всех турнирах, но все они также довольно преклонного возраста. Исключение составляют Вера Менчик и Соня Граф — единственные во всем мире шахматистки-профессионалы.

Англия насчитывает около 4.000 организованных шахматистов, из них около половины падает на 8-миллионный Лондон. Вся шахматная жизнь держится на частной инициативе, членских взносах и меценатах. Гэстингский имеет свой коттедж, большая часть которого, правда, сдается внаем. В распоряжении шахматистов имеется фактически одна шахматная комната на 50—60 играющих.

В общем, рядом с нашими масштабами, шахматная жизнь Англии не выдерживает сравнения; такова, впрочем, и шахматная жизнь всех без исключения стран Европы, которых в отношении массового развития и организованности мы давно и на много перегнали.

ИСТОРИЯ ГЭСТИНГСКОГО КЛУБА

Не только в Англии, но и во всем буржуазном мире Гэстингский шахматный клуб занимает исключительное положение. Больше того, вряд ли на всем земном шаре имеется второй шахматный клуб, который провел бы такое количество международных и национальных турниров, оставивших столь глубокий след во всей шахматной истории. Любопытно и то, что клуб находится не в какой-нибудь столице, а в маленьком провинциальном городке с 70-ю тысячами жителей и почти не имеет в своем составе сильных шахматистов. Число членов его не превышает 100 человек, членский взнос составляет на каждого около 10 рублей в год; на эти средства не только нельзя организовать международные турниры, но вряд ли они достаточны для того, чтобы содержать помещение клуба и провести какие-нибудь клубные соревнования.

Основные средства поступают от шахматных меценатов, финансирующих все мероприятия клуба. Правление последнего насчитывает не более не менее, как 9 заместителей председателя, для которых членский взнос в два раза превышает обычный. Это — минимум, максимум, конечно, неограничен. Список „вице-президентов“ сам говорит за себя: это титулованные особы или крупные денежные тузы, которые ради „громкой славы“ своей и клуба дают деньги.

Результаты налицо. Гэстингский клуб широко известен всему шахматному миру, а в самом Гэстингсе шахматы совершенно не популярны; никто ими не интересуется, турниры не вызывают никакого к себе интереса и проходят без зрителей.

Если что-нибудь и заслуживает быть отмеченным, то это энергия 2—3 шахматных энтузиастов, которые в продолжение нескольких десятков лет умеют собирать нужные средства и за последние годы даже несколько расширили круг своей работы. База буржуазных шахматных клубов и в Америке и в Европе одна и та же — членские взносы и пожертвования меценатов, но Гэстингс со своей международной шахматной программой — все же единственный город в мире.

Гэстингский клуб организован в 1882 г. В составе его организаторов был мистер Доббель — отец, а с 1887 г. сначала двадцать лет в качестве секретаря, а затем уже его председателя, дела клуба ведет Доббель-сын. Кроме него в проведении турниров деятельное участие принимают мистер Левкок (казначей) и мистер Кидней (секретарь). Клуб открыт с 10 ч. утра до 10 ч. вечера и ежегодно в сентябре проводит свои чемпионаты. Фамилии победителей гравированы на большой медной доске, находящейся в помещении клуба. Приз — ценный кубок, переходящий в собственность победителя только при троекратной рядовой победе. Пока такими победителями оказались Мэнлоу (1904—1906) и дважды Норман (1920—1922 и 1925—1928). Кроме того, ежегодно по той же системе разыгрываются зимние и весенние кубки, а для слабых категорий систематически по понедельникам и пятницам проводятся турниры.

Первый международный турнир клуб провел в 1895 г. при 22 участниках, победителями кото-

рого вышли: I. Пильебери, II. Чигорин, III. Ласкер, IV. Тарраш, V. Стейниц, VI. Шифферс, а в побочном турнире I. Мароци, II—III. Аткинс и Ломан.

В 1922 г. в Гэстингсе был проведен шестерной турнир по 2 партии: Алехин + 7¹/₂, Рубинштейн + 7, Боголюбов и Томас + 4¹/₂, Тарраш + 4, Етс + 2¹/₂.

В 1904 г. в Гэстингсе был основан Британский шахматный союз, собравший в одновременно проведенном конгрессе 154 участника.

В 1919 г. клуб вскоре после окончания войны организовал так называемый „турнир победы“, первое место в котором завоевал Капабланка.

В 1933 г. Гэстингс принял на себя проведение очередного конгресса Британского шахматного союза, победителями в котором вышли представители Индии: Султан-Хан и шахматистка Фатима.

В 1899 г. члены клуба совершили гастрольную поездку по Северной Англии и Шотландии; в 1901 г. по Ирландии и Южному Уэльсу, в 1903 г. они были в Германии, в 1905 г. в Голландии, Дании и Бельгии и т. д.

С 1923 г. ежегодно проводятся чемпионаты для мальчиков. Специальный, довольно крупный фонд для этой цели оставлен одним из членов клуба.

Наконец, с 1920 г. ежегодно происходят рождественские конгрессы.

Вот краткий перечень их победителей.

1920 г. Четверной турнир по 2 партии. Етс + 4¹/₂, Скотт + 3¹/₂, Аткинс + 3 и Гриффиц + 1¹/₂.

1921 г. Победитель главного турнира Б. Костич.

1922 г. I. Рубинштейн, II—III. Рети и Зихгейм.

1923 г. I. Эйве, II. Мароци.

1924 г. I. Мароци, II. Етс.

1925 г. I—II. Алехин и Видмар, III.—IV. Митчелл и Зейц.

1926 г. I. Тартаковер, II. Колль, III. Етс, IV. Рети и Норман.

1927 г. I. Тартаковер, II. Л. Штейнер, III—IV. Колль и Биргер.

1928 г. I—III. Маршалль, Такач и Колль.

1929 г. I. Капабланка, II. Видмар, III. Етс.

1930 г. I. Эйве, II. Капабланка, III. Султан-Хан, IV. Митчелль.

1931 г. I. Флор, II. Каждан, III. Эйве, IV. Султан-Хан.

1932 г. I. Флор, II. Пирц, III. Султан-Хан и Л. Штейнер.

1933 г. I. Флор, II—III. Алехин и Лилиенталь, IV. Элисказес и Александер.

В текущем году Гэстингский клуб проводит свой 15-й конгресс. Что он собой представляет, мы увидим из следующих описаний.

ОТКРЫТИЕ

Скромное открытие турнира. Несколько приветственных слов членов турнирного комитета, ответное краткое слово Капабланки, и возглавляющий турнирную часть мистер Левкок обращается к участникам с просьбой пустить часы в ход. На всех столиках надписи с фамилиями играющих; тут же в конверте приготовлена для каждого напечатанная программа с таблицами всех турниров. Игра начинается одновременно во всех турнирах и продолжается в первый день только 4 часа. Завтра после „ленча“ сначала кончаются партии первого тура, а затем второго.

Участники главного турнира сидят за отдельными столиками вдоль эстрады. Небольшой проход, огороженный веревкой, отделяет их от длинных, покрытых синим сукном столов, за каждым из которых сидят по 5 пар одного из побочных турниров. Над столами большие плакаты с названием турнира, ниже надпись *silence please*. Часы, доски, шахматы однотипны; на одной стене небольшие таблицы, в которых заносятся результаты окончившихся партий. На эстраде стол турнирного комитета и отдельные столики, за которыми расположились представители прессы. Их около десятка. Английскую прессу возглавляет мистер Тинсли, редактор шахматного отдела „The Times“, — крупный, жизнерадостный мужчина лет 60. Когда ему

нужно проверить запись, он просто ложится на эстраде на пол и сверяет свою запись с записью находящихся внизу мастеров. Тут же маэстро Винтер, мистеры Смит, Мэкензи и другие. Все они представляют крупнейшие английские газеты. Иностранная пресса обслуживалась исключительно участниками турниров. Флор телеграфирует в Чехословакию, Либиенталь в Венгрию, Зейц в Германию и Америку. Много места уделяла турниру голландская печать, и даже Испания имела на турнире своего корреспондента.

Зрителей очень мало. Основную массу их представляли корреспонденты и участники турниров, которые, закончив свои партии, спешили посмотреть на игру гросмейстеров. Записи партий не собираются, и каждый из корреспондентов вел запись тех партий, которые его интересовали.

Мне, как представителю советской прессы, был также отведен столик на эстраде рядом с маэстро Винтером, редактором шахматного отдела газеты „Manchester Guardian“, и мы, разделив „сферы влияния“, сумели записать все партии турнира.

Участники приходят аккуратно, за исключением, пожалуй, Веры Менчик, которая живет дальше всех и частенько опаздывает. Она снимает свое пальто тут же в зале, бросает рядом с собой на пол и садится за стол, чтобы не вставать уже до окончания партии. Больше всех „гуляет“ Капабланка: он долго стоит за каждой доской и упорно изучает своих будущих противников или просто беседует с кем-нибудь из знакомых.

Цейтнотов почти нет. Все как-то укладывались в свое время и к моменту перерыва делали положенное число ходов. Англичане играют с невозмутимым спокойствием и вместе с тем с большим напряжением. Со стороны приятно наблюдать за

ними во время игры. В плохом или хорошем положении они сохраняют выдержку и аккуратно записывают ходы. Ни один мускул не выдает их волнения, даже тогда, когда они допускают грубые промахи. Больше всех волнуется Эйве; если он недоволен своим положением, он начинает горбиться и ерзать на стуле, уши его краснеют, рука нервно теребит карандаш.

После перерыва часы не пускаются в ход. Участники ожидают своих противников и затем вскрывают конверты. Последние хранятся у секретарши турнирного комитета, которая следит за порядком, расставляет шахматы и заносит в таблицы результаты. Несмотря на большое количество участников, турниры проходят без всяких инцидентов в образцовом порядке. Программа точно выполняется и ровно в 4 часа 5 января все турниры были закончены, и можно было приступить к торжественной раздаче призов.

Вся организация турнира построена на строгой экономии. Призы в главном турнире более чем скромные — от 90 до 30 руб. Участники, согласно предложению оргкомитета, съезжаются точно в день открытия турнира. Во всех турнирах, кроме главного, устанавливаются денежные взносы, из которых слагаются призы; секретарша туркома работает бесплатно, и только в последний день турнира между участниками был пущен в ее пользу подписной лист. Никаких экскурсий, вечеров, банкетов. Десятиминутная встреча перед турниром и несколько более продолжительное заключительное собрание с раздачей призов. Все сухо и строго официально.

ПЕРВЫЙ ТУР, 27 ДЕКАБРЯ

Английское расписание игры значительно отличается от применяемой у нас таблицы Бергера. Наш первый тур равен последнему у англичан, а переходящий последний (в главном турнире имевший № 10 Флор) играет подряд по две партии одним цветом, а в последних трех турах три раза черными.

Жребий бросается за неделю до начала турнира; к первому туру уже вывешены таблицы и отпечатаны программы всех турниров.

Однако, только войдя в зал, мы узнали, что Ботвиннику предстоит через полчаса играть с Флором. Впрочем, и другие участники были в таком же положении. Эйве прилетел за час до начала турнира из Амстердама, а Флор, прибывший накануне, также узнал о своем противнике только в последнюю минуту.

Несколько фотографов делают снимки с отдельных участников. Они стремятся заснять играющих в возможно натуральной позе и не смущаются тем, что Капабланка закрывает лицо руками, а Ботвинник смотрит куда-то вбок. На следующий день каждый из заснятых находит на своем столе запечатанный конверт со своей фотографией, — пример, который недурно было бы усвоить нашим

фотокорам. После второго тура фотографы исчезли и до конца турнира больше не появлялись. Соглашаться на ничью до 30-го хода запрещено; однако в одной партии противники чуть ли не на 15-м ходе договорились о ничейном исходе, а затем шлепали фигурами до тех пор, пока один из них чуть не попал в безнадежное положение. Игра начинается ровно в 4 часа. В центре внимания партии Эйве—Капабланка и Флор—Ботвинник. Первым довольно быстро заканчивает Томас, красивой комбинацией выигравший у Нормана. Перед самым перерывом соглашаются на ничью Эйве и Капабланка, в партии которых черные очень искусно освободились от дебютных затруднений и получили интересную контр-игру по линии а. Однако Капабланка еще задолго до конца заявил, что шансов на выигрыш у него нет, и потому он будет стремиться к размену тяжелых фигур. У Флора с Ботвинником также быстро получилось ничейное положение, однако после неосторожного размена ладей черными Флор попытался играть на выигрыш. Все же в перерыве он убедился в ничейности положения и на следующий день без игры предложил ничью. Как впоследствии выяснилось, Ботвинник провел эту партию много лучше, чем некоторые другие. Попав в тяжелое положение, он в нужный момент отдал пешку и форсировал явно ничейное положение. Вера Менчик по дебюту получила лучшую партию проигрив Митчелля, временно выиграла пешку, но в ладейном конце сыграла не лучшим образом. Партия эта также кончилась в ничью. Тем же результатом окончилась и встреча Лилиенталя (черные) с Мильнер-Берри, в которой черные выиграли пешку, но в ладейном конце легкомысленно упустили выигрыш.

1. e2—e4 c7—c5 2. Kb1—c3 Kb8—c6 3. g2—g3 g7—g6 4. Cf1—g2 Cf8—g7 5. d2—d3 Kg8—f6 6. Kgl—e2 d7—d6 7. 0—0 Cc8—d7 8. h2—h3 0—0 9. Cc1—e3 Ла8—b8 10. Фd1—d2 b7—b5 11. Ce3—h6 Kf6—e8 12. Ch6:g7 Kpg8:g7 13. f2—f4 e7—e6 (Лучше f5.) 14. f4—f5 b5—b4 15. Kc3—d1 Kc6—d4 16. Kd1—e3 g6:f5 17. e4:f5 Kd4:f5 18. Ke3:f5 e6:f5 19. Лf1—f4 Лf8—h8? (Лучше Kph8 20. Лh4 Лg8.) 20. Ла1—f1 Kpg7—f8 21. g3—g4! h7—h5 22. Ke2—g3! h5:g4 23. Kg3:f5 Cd7—e6 24. Kf5—h6! f7—f6 (Или 24.. . Л:h6 25. Л:f7+ С:f7 26. 26. Ф:h6+ Kpe7 27. Л:f7+ Kp:f7 28. Cd5+.) 25. Kh6:g4 Ce6:g4 26. Лf4:g4 Kpf8—e7 27. Cg2—c6! Фd8—b6 28. Лf1—e1+ Kpe7—d8 29. Фd2—g2 Лb8—c8 30. Cc6:e8 Лh8:e8 31. Ле1:e8+ Kpd8:e8 32. Лg4—g8+. Сдался.

1. d2—d4 Kg8—f6 2. c2—c4 e7—e6 3. Kb1—c3 d7—d5 4. Cc1—g5 Cf8—e7 5. e2—e3 0—0 6. Kgl—f3 Kb8—d7 7. Ла1—c1 c7—c6 8. a2—a3 a7—a6 9. Фd1—c2 b7—b5 (Предпочтения заслуживает Ле8 или h6.) 10. c4—c5! Kf6—h5! 11. Cg5—f4 f7—f5 12. Kf3—e5 Kd7:e5 13. Cf4:e5 Kh5—f6 14. Cf1—e2 Kf6—d7 15. Ce5—g3 Ce7—h4 16 b2—b4 a6—a5 17. Cg3—f4 Ch4—g5 18. 0—0 Cg5:f4 19. e3:f4 Kd7—f6 20. Фc2—d2 Фd8—c7 21. f2—f3 Cc8—d7 22. Ce2—d3 a5:b4 23. a3:b4 Ла8—a3 24. g2—g3 g7—g6 25. Ле1—a1 Лf8—a8 26. Ла1:a3 Ла8:a3 27. Фd2—b2 Фc7—a7 28. Cd3—c2 Kpg8—f7 29. Cc2—b3 Ла3—a6 30. Kc3—e2 Cd7—e8 31. Ke2—c1 Kpf7—g7 32. Kc1—d3 Ce8—f7 33. Фb2—e2

Ла8—а3 34. Лf1—b1 Ла3—а1 35. Фе2—e1 Ла1:b1
36. Фе1:b1 Фа8—а3 37. Фb1—а2 Фа3:a2.
Ничья.

№ 3. Флор

Ботвинник

1. d2—d4 Кg8—f6 2. c2—c4 e7—e6 3. Kb1—c3
Cf8—b4 4. Фd1—c2 d7—d5 5. c4:d5 Фd8:d5
6. e2—e3 c7—c5 7. a2—a3 Cb4:c3+ 8. Фе2:c3
Kb8—d7 9. Kg1—f3 c5:d4 10. Фc3:d4 Kd7—c5
11. Cf1—c4 Фd5:d4 12. e3:d4 Кc5—а4! 13. Kf3—e5
Ka4—b6 14. Cc4—e2 Kf6—d7 15. 0—0 Kd7:e5
16. d4:e5 Kb6—d5 17. Ce2—f3 Cc8—d7 18. Cf3:d5
e6:d5 19. Лf1—d1 Cd7—e6 20. Cc1—e3 Kpe8—d7
21. f2—f4 Лh8—c8 22. Ла1—c1 b7—b6 23. Kpg1—f2
Лc8:c1 24. Лd1:c1 Ла8—c8 (Осторожнее было
воздержаться от этого размена. Теперь для черных
возникают трудности.) 25. Лc1:c8 Kpd7:c8 26.
Kpf2—f3 h7—h5 27. Kpf3—g3 Kpc8—d7 28.
Kpg3—h4 Ce6—g4 29. h2—h3 Cg4—e2 30. f4—f5
Kpd7—e7 31. Ce3—d4 f7—f6 32. g2—g4 h5:g4
33. h3:g4 f6:e5 34. Cd4:e5 Kpe7—f7 35. Ce5—d4
Ce2—d3 36. Kpf4—g5 Cd3—c4 37. Kpg5—f4
Cg4—e2 38. Cd4—e3 g7—g6 39. g4—g5 g6:f5
40. Kpf4:f5 Ce2—d3+ 41. Kpf5—e5 Cd3—c4
42. Kpe5—d6 Kpf7—g6! Ничья.

№ 4. Мильнер-Берри

Лиуенталь

1. e2—e4 e7—e6 2. d2—d4 d7—d5 3. Kb1—d2
c7—c5 4. c2—c3 c5:d4 5. c3:d4 Kb8—c6 6. Kg1—f3
d5:e4 7. Kd2:e4 Cf3—e7 8. Cf1—d3 Kg8—f6
9. 0—0 0—0 10. Cc1—e3 Кc6—b4 11. Ке4:f6+
Ce7:f6 12. Cd3—e4 Kb4—d5 13. Ла1—c1 b7—b6
14. Kf3—e5 Cc8—b7 15. Фd1—f3 Фd8—d6 16.
Фf3—h3 g7—g6 17. Ке5—g4 Cf6—g7 18. Kg4—h6+
Cg7:h6 19. Ce3:h6 Лf8—c8 20. Фh3—h4 e6—e5

21. Фh4—g3 Kd5—f4 22. Ch6 : f4 e5 : f4 23. Фg3—f3
Cb7 : e4 24. Фf3 : e4 Лc8—e8 25. Фе4—d3 Ла8—d8
26. Лf1—d1 Фd6—d5 27. Фd3—c4 Ле8—e4 28.
Фe4 : d5 Лd8 : d5 29. Лc1—c4 b6—b5 30. f2—f3
Ле4—e2 31. Лc4—c5 Лd5 : c5 32. d4 : c5 Ле2 : b2
33. Лd1—c1 Лb2—d2 34. Кpg1—f1 Кpg8—f8 35.
c5—c6 Лd2—d8 36. Кpf1—e2 Кpf8—e7 37. Лc1—c5
a7—a6 38. c6—c7 Лd8—c8 39. Лc5—c6 Кре7—d7
40. Лc6 : a6 Лc8 : c7 41. Кре2—d3 Лc7—c4 42. h2—h4
Крд7—e7 43. a2—a3 Лc4—c5. Ничья.

№ 5. В. Менчик

Митчелль

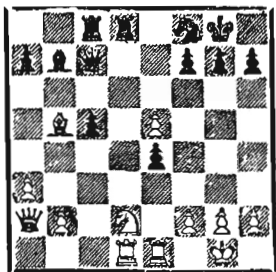
1. Kg1—f3 d7—d5 2. c2—c4 c7—c6 3. b2—b3
Cc8—f5 4. Cc1—b2 c7—e6 5. g2—g3 Kg8—f6
6. Cf1—g2 Kb8—d7 7. 0—0 Cf8—d6 8. d2—d3
Фd8—e7 9. Kb1—d2 0—0 10. Фd1—c2 h7—h6
11. Ла1—d1 Cf5—h7 12. e2—e4 d5 : e4 13. d3 : e4
Лf8—d8 14. Лf1—e1 Cd6—b4 15. Kf3—d4 Kd7—c5
16. a2—a3 Cb4 : d2 17. Лd1 : d2 e6—e5 18. Kd4—f5
Ch7 : f5 19. e4 : f5 Лd8 : d2 20. Фc2 : d2 Ла8—d8
21. Фd2—b4 a7—a5 22. Фb4 : a5 Kc5 : b3 23. Фа5—b4
Фe7 : b4 24. a3 : b4 Kb3—d2 25. c4—c5 Kd2—c4
26. Cb2 : e5 Kc4 : e5 27. Ле1 : e5 Лd8—d1+
28. Cg2—f1 Кpg8—f8 29. Ле5—e3 Лd1—b1
30. b4—b5 c6 : b5 31. Ле3—a3 Kf6—e4 32. Кpg1—g2
Лb1—b2 33. Кpg2—f3 Ke4—d2+ 34. Кpf3—g2
Kd2 : f1 35. Кpg2 : f1 Лb2—c2 36. Ла3—a8+
Кpf8—e7 37. Ла8—b8 Лc2 : c5 38. Лb8 : b7+
Кре7—f6 39. g3—g4 h6—h5 40. h2—h3 h5 : g4.
Ничья.

ВТОРОЙ ТУР, 28 ДЕКАБРЯ

Редкий случай! Лилиенталь с Флором сидели в цейтноте и чуть не 10 ходов сделали в одну минуту. Положение было как-раз очень острое, Флор отказался от выигрыша ферзя—продолжения, дававшего ему некоторые шансы на выигрыш. Сделав свои ходы, они при полной доске фигур согласились на ничью, вызвав неодобрительные отзывы в европейской печати. Вера Менчик получила преимущество против Нормана, но опять не сумела выиграть, и партия кончилась в ничью. Митчелль энергичной атакой выиграл у слабо защищавшегося Мильнер-Берри. Остальные две партии закончились неожиданным результатом. Капабланка, играя белыми, добился против Томаса лучшего положения, но, допустив неточность, сделал подряд несколько слабых ходов и потерял 2 фигуры за ладью, после чего не смог спасти партии. Очень неуверенно провел свою партию с Эйве и Ботвинник. Отказавшись, неизвестно почему, от испробованного им в партии с Кмохом хода с4—с5, он допустил серьезную позиционную ошибку и должен был отдать пешку. В дальнейшем он несколько раз не находил сильнейших ходов и после перерыва быстро попал в безнадежное положение.

1. d2—d4 K_g8—f6 2. c2—c4 e7—e6 3. K_b1—c3 d7—d5 4. C_c1—g5 K_b8—d7 5. e2—e3 c7—c6 6. a2—a3 (Чтобы избежать кембридж-спрингской защиты.) C_f8—e7 7. Ф_d1—c2 (Иначе черные освобождают свою игру посредством Ke4.) 0—0 8. K_g1—f3 Л_f8—e8 9. Л_a1—d1 (После этого хода черным невыгодно проводить обычный план: dc, b5 и c5, так как черный ферзь находится на одной ли.ии с белой ладьей) K_d7—f8 (Пассивное продолжение, в результате которого белые получают преимущество в центре. Возможно было здесь 9. ... a6 и 10. ... b5.) 10. C_f1—d3 d5:c4 11. C_d3:c4 K_f6—d5 (Черные должны пытаться освободить свою игру эгим путем, так как e5 невозможно.) 12. C_g5:e7 Ф_d8:e7 13. 0—0 b7—b6 14. K_c3—e2! (Сильнее, чем часто в подобных положениях играемое e4. Смысл этого хода заключается в том, что черный конь не попадает на поле f4.) C_c8—b7 15. e3—e4 K_d5—f6 16. Ke2—g3 Le8—d8 (Чтобы на e5 продолжать Ke8, предупреждая перевод коня на d6.) 17. Л_f1—e1 Л_z8—c8 (Белые стоят превосходно, однако им трудно создать пока прямые угрозы. Поэтому им необходимо комбинированными действиями на королевском и ферзевом флангах постепенно захватывать пространство.) 18. Ф_c2—b3? (Ошибка, влекущая за собой неприятные последствия. Ферзь мешает пешке b2, и поэтому белые не могут предупредить c6—c5. Правильно было 18. b4!, и если 18. ... a5, то 19. Ф_d3 ab 20. ab c5 21. d5 с прекрасной игрой у белых.) Ф_e7—c7! (Теперь все подготовлено для c5.) 19. Ф_b3—a2 (Белые спохватываются, но уже поздно.) c6—c5 20. d4—d5 (Правильно было посредством 20. dc играть на ничью.) b6—b5!

(Красиво. Черные неожиданно получают атакующую позицию.) 21. Сс4: b5 e6: d5 22. e4—e5 (Относительно лучше было еще 22. ed С: d5 23. Сс4.) Кf6—e4! 23. Кg3: e4 (Ведет к материальным потерям, однако белые стоят уже неважно из-за сильных центральных пешек. Напр.: 23. Сd3 К: g3 24. hg g6.) d5: e4 24. Кf3—d2 (См. диаграмму.)



Любопытно, что после 24. Л: d8 Ф: d8 белый конь потерян. Лучше всего здесь 24. Кg5, однако после 24. ... c4 белые остаются без пешки.) Лd8: d2 (24. ... Фа5 25. Сс4 Л: d2 26. С: f7+ Крh8 27. e6 Сd5! вело к выигрышу фигуры.) 25. Лd1: d2 Фс7—a5 26. b2—b4 Фа5: b5 (Партия белых безнадежна.) 27. b4: c5 Фb5: c5 28. Фа2—b2 Сb7—a8 29. Лd2—d1 Фс5—e7 30. Фb2—d4 h7—h6! 31. Фd4—d6 Фе7: d6 32. Лd1: d6 Кf8—g6 33. e5—e6 f7: e5 34. Лd6: e6 Кpg8—f7 35. Ле6—a6 Лс8—c7 36. Ле1—b1 Кg6—e7 37. h2—h4 Ке7—c8 38. Лb1—b5 Са8—b7 39. Лb5—f5+ Кpf7—g8 40. Ла6—e6 Кс8—e7 41. Лf5—f4 Сb7—d5 42. Ле6—d6 Лс7—c8 43. Лd6—a6 Лс8—c1+ 44. Кpg1—h2 Ке7—c6 45. h4—h5 Лс1—c2 46. Лf4—f5 Сd5—e6! 47. Лf5—f4 Лс2—c4 48. g2—g4 Се6—c8 49. Ла6: c6

Лс4 : с6 50. Лf4 : е4 Крg8—f7 51. Ле4—а4 Лс6—а6
 52. Ла4—f4+ Крf7—е7 53. Лf4—е4+ Крe7—d6.
 Сдался.

(Примечания *М. Эйве*)

№ 7. Защита Каро-Канн

<i>Ботвинник</i>	<i>Эйве</i>
1. с2—с4	с7—с6
2. е2—е4	d7—d5
3. е4 : d5	с6 : d5
4. d2—d4

Получился вариант Панова, наиболее часто применяемый из всех других защит Каро-Канн.

4.	Кg8—f6
5. Кb1—с3	Кb8—с6
6. Сс1—g5	е7—е6

Менее сильно продолжение 6. . . . dс 7. d5! Ке5
 8. Фd4, несколько раз встретившееся в матче
 Флор — Богвинник.

6.	е7—е6
7. Кg1—f3

В партии против Кмоха (Ленинград 1934 г.)
 Ботвинник продолжал 7. с5 и добился очень сильного
 положения. Очевидно, Богвинник опасался,
 что противник подготовил достаточное противо-
 ядие и поэтому избрал другое продолжение, ко-
 торое, как он заявил после партии, считает также
 достаточно сильным.

7.	d5 : с4
8. Cf1 : с4	Cf8—e7

Получился вариант принятого ферзевого гамбита, в котором белые сделали малополезный ход Сg5. Нормальная его позиция на e3, с тем, чтобы продолжать Фe2 и Lfd1.

10. La1—c1

Поскольку у белых нет теперь хода Фe2 (в виду К: d4), им очень трудно создать достаточно активный план игры.

10. a7—a6

Подготавливая b5 и Сb7, после чего черные могут считать свое развитие благополучно законченным.

11. Сс4—d3

Предупреждая b5, на что последует К: b5.

11. h7—h6

Вынуждая белых определить позицию слона. На немедленное 11. . . . Кb4 могло последовать: 12. Сb1 Cd7 13. a3 Kbd5 14. Фd3 g6 15. Ch6 Le8 с тяжелой игрой.

12. Сg5—e3

Лучше было 12. Ch4. В этом случае черные после 12. . . . Кb4 13. Сb1 b5 14. a3 Kbd5 15. Фd3 имели ход 15. . . . Kf4, однако после 15. Фc2 они вынуждали g5 или g6.

12. Kc6—b4

13. Cd3—b1 b7—b5

14. Kf3—e5 Сс8—b7

Черные добились очень хорошей партии. Атака белых не имеет уязвимых пунктов, черные же защищают важную пункт d5, между тем пешка d4 остается слабой.

15. Фd1—d2

Угрожая 16. С : h6.

15. Lf8—e8

Защищаясь от вышеуказанной угрозы, так как после 16. С : h6 gh 17. Ф : h6 черные имеют в своем распоряжении ход Cf8.

16. f2—f4?

Чтобы после f5 открыть линию f. Ход, однако, слаб, так как создает удобные пункты для атаки черных. Лучше было 16. f3.

16. Kb4—d5

17. Kc3 : d5

Трудно сказать, были ли другие ходы лучше. Во всяком случае белые имеют теперь худшую партию.

17. Фd8 : d5

18. f4—f5 Ce7—d6

Отражая атаку белых, так как они не могут укрепить коня e5.



19. f5 : e6 Le8 : e6

20. Cb1—f5

На 20. Kf3 последует Kg4!, и если 21. Cf2, то

К : h2l. Другого огступления конь не имеет, так как на 20. Kd3 последует, конечно, Л : e3.

20.	Ле6—e7
21.	Cf5—h3	Cd6 : e5
22.	d4 : e5	Фd5 : e5

Белые потеряли пешку, но имеют некоторую компенсацию в виде двух слонов.

23.	Ce3—f4
-----	--------	-----------

На 23. Cd4 последовало бы Лd8.

23.	Фe5—d5
24.	Фd2 : d5

Белые не могут избежать размена ферзей, так как черные занимают все важные центральные поля. Не проходит 24. С : h6 в виду 24. ... gh 25. Ф : h6 Ле2l.

24.	Kf6 : d5
25.	Cf4—d2	Ла8—e8
26.	b2—b3	Ле7—e2
27.	Лf1—f2	Kd5—f6

Угрожая 28. ... Л : f2 29. Кр : f2 Ке4+.

28.	Cd2—a5	Ле2 : f2
29.	Кpg1 : f2	Kf6—e4+
30.	Кpf2—f1	Ке4—g5
31.	Ch3—d7

И здесь и на следующем ходе Сg4 давало большие шансы на ничью.

31.	Ле8—e7
32.	Cd7--f5

Плохо 32. Лc7 в виду Се4 и Cd3+.

32.	Ле7—e5
33.	Cf5—b1	Cb7—e4

34. Сb1 : e4 Kg5 : e4
 35. Лс1—с6?

Последний ход перед перерывом и вместе с тем решающая партия ошибка. Необходимо было 35. Лс8+ и 36. Се1, чтобы защититься от вторжения ладьи. Теперь белые проигрывают.

35. Ле5—f5+
 36. Крf1—e1

Или 36. Кое2 Лf2+ 37. Кре3 Л : a2, и нападение на слона a5 спасает черного коня.

36. Лf5—f2
 37. a2—a4 Лf2 : g2
 38. Лсб : ab

Можно было продолжать 38. Сс7, на что черные продолжают не 38. . . . ва 39. ва Ла2 40. a5! (Нельзя 40. Л : ab Ла1+ 41. Кре2 Л : a4!), а просто 38. . . . Лb2! с очень сильной позицией.

38. b5 : a4
 39. b3 : a4 Лg2 : h2
 40. Лаб—a8+ Кpg8—h7
 41. Са5—b6 Лh2—a2
 42. a4 - a5 h6—h5
 43. a5—a6 h5—h4
 44. a6—a7 h4—h3
 45. Сb6—g1 Ке4—f6
 46. Крe1—d1

На 46. Лd8 следует Л : a7!

46. Кf6—g4
 47. Ла8—e8 h3—h2

Теперь нельзя, конечно, продолжать 47. . . . Л : a7?
 48. С : a7 h2 49. Ле1. По окончании партии Ботвинник показал следующий красивый выигрыш:

47. .. Kf2+ 48. Kpe1 Kd3+ 49. Kpd1 Л: a7
50. С: a7 h2.

48. Cg1 : h2	Ла2 : a7
49. Ch2—b3	Ла7—a8
50. Лc8—d8	Kg4—e5
51. Cb8—c7	Ла8 : d8
52. Cc7 : d8	Kph7—g6
53. Kpd1—e2	Kfg6—f5
54. Kpe2—e3	Kpf5—g4
55. Cd8—c7	Ke5—f3
56. Kpe3—f2	f7—f5

Сдался.

(Примечания М. Эйве)

№ 8. Флор

Лиуенталь

1. d2—d4 d7—d5 2. c2—c4 c7—c6 3. Kg1—f3
Kg8—f6 4. Kbl—c3 d5 : c4 5. a2—a4 Cc8—f5
6. e2—e3 e7—e6 7. Cf1 : c4 Cf8—b4 8. 0—0 0—0
9. Фd1—e2 c6—c5 10. Лf1—d1 Kb8—c6 11. d4 : c5
Фd8—e7 12. Kf3—d4 Cf5—g6 13. Kd4 : c6 b7 : c6
14. Cc1—d2 Cb4 : c5 15. Cc4—d3 Cg6—h5 16. f2—f3
Ла8—b8 17. Ла1—b1 Kf6—d5 18. Kpg1—h1 Cc5—d6
19. Cd2—e1 Лf8—d8 20. Kc3—e4 Cd6—c7
21. Ке4—g3 Фе7—h4 22. Лd1—c1 Ch5—g6
23. Cd3 : g6 h7 : g6 24. Лc1—c4 Фh4—h6 25. Kg3—f1
Лb8—b3 26. Cel—d2 Kd5—e7 27. e3—e4 Cc7—f4
28. Cd2—c3 Лd8—b8 29. Лb1—d1 Лb3—b7
30. g2—g3 Cf4—c7 31. Kph1—g2 Фh6—h5
32. Kf1—e3 Cc7—e5 33. Лd1—d2 (Флор в цейт-
ноге не мог рассчитать варианты, получавшихся
после 33. Лc5 С: c3 34. Л: h5 Л: b2 35. Ке2.)
Се5 : c3 34. Лc4 : c3 Фh5—a5 35. Лc3—c4 Фа5—a6
36. Ке3—d1 g6—g5 37. Фе2—d3 Ке7—g6
38. Фd3—c2 Kg6—e5 39. Лc4—c5 f7—f6. Ничья.

№ 9. Митчелль*Мильнер-Берри*

1. e2—c4 e7—e5 2. Kg1—f3 Kg8—f6 3. Kf3 : e5
d7—d6 4. Ke5—f3 Kf6 : e4 5. d2—d4 d6—d5
6. Cf1—d3 Cf8—d6 7. 0—0 Cc8—g4 8. c2—c4
0—0 9. c4 : d5 f7—f5 10. Kb1—d2 Kb8—d7 11. h2—h3
Cg4—h5 12. Kd2 : e4 f5 : e4 13. Cd3 : e4 Kd7—f6
14. Ce4—f5 Kpg8—h8 15. Cf5—e6 Kf6—e4 16. g2—g4
Ch5—g6 17. Kf3—e5 Фd8—h4 18. Фd1—e2 Фh4 : h3
19. Фе2—e3 Фh3—h4 20. Kog1—g2 Ke4 : f2 21.
Ke5 : g6 + h7 : g6 22. Лf1 : f2 Фh4—h2 + 23. Kpg2—
f1 Cd6—g3 24. Лf2—f7 Ла8—e8 25. Фе3—f3
Лf8 : f7 26. Фf3 : f7 Фh2—h1 + 27. Kpf1—e2 Ле8—d8
28. Фf7 : g6 Фh1—e1 + 29. Кре2—d3 Фе1—f1 +
30. Kpd3—c2. Сдался.

№ 10. Норман*В. Менчик*

1. d3—d4 Kg8—f6 2. c2—c4 e7—e6 3. Kb1—e3
d7—d5 4. Cc1—g5 Kb8—d7 5. e2—e3 c7—c6
6. a2—a3 Cf8—e7 7. Kg1—f3 Kf6—e4 8. Kc3 : e4
d5 : e4 9. Cg5 : e7 Фd8 : e7 10. Kf3—d2 f7—f5
11. Cf1—e2 c6—c5 12. d4 : c5 Фе7 : c5 13. 0—0
0—0 14. b2—b4 Фc5—e7 15. c4—c5 Kd7—f6
16. Kd2—c4 Cc8—d7 17. Kc4—e5 Cd7—c6 18.
Ke5 : c6 b7 : c6 19. Фd1—b3 Kf6—d5 20. Ce2—c4
Лf8—f6 21. Лf1—d1 Ла8—b8 22. Cc4 : d5 e6 : d5
23. Фb3—c3 f5—f4 24. e3 : f4 Лf6 : f4 25. Ла1—a2
Фe7—e6 26. Ла2—d2 a7—a6 27. Лd1—e1 Фе6—f6
28. Фc3 : f6 Лf4 : f6 29. h2—h3 h7—h6 30. Ле1—e3
Лf6—f7 31. Ле3—b3 Лf7—b7 32. Лd2—b2 Kpg8—f7
33. f2—f3 Лb8—e8 34. Лb2—e2 Лb7—e7 35. Лb3—e3
e4 : f3 36. Ле3 : f3 + Kpf7—g8 37. Ле2 : e7 Ле8 : e7
38. Kpg1—f2 Ле7—f7 39. Лf3 : f7 Kpg8 : f7 40.
Kpf2—e3 Kpf7—e6 41. Кре3—d4 Кре6—f6 42. g2—
g3 g7—g6 43. g3—g4 g6—g5 44. a3—a4 Kpf6—e6
45. Kpd4—e3 Кре6—e5 46. Кре3—d3 Кре5—f6
47. Kpd3—d4 Kpf6—e6 48. Kpd4—c3. Ничья.

ТРЕТИЙ ТУР 29 ДЕКАБРЯ

Хорошо выиграл черными Капабланка у Веры Менчик, шаблонно стремившейся разменять побольше фигур и в результате попавшей под атаку. Эйве, избрав в принятом ферзевом гамбите против Флора острый вариант $e2—e4$, вышел из дебюта с несколько лучшей партией, но после ряда точных маневров своего противника уже на 27-м ходе вынужден был согласиться на ничью. Мильнер-Берри выиграл сицилианскую у слабо защищавшегося Нормана. Также без особого труда выиграл Лилиенталь пешку, а затем и партию у Митчелля, допустившего в мительшпиле решающее ослабление позиции своего короля. Трагично окончилась затянувшаяся позже других партия Томас—Ботвинник (сицилианская), в которой чемпион СССР уже в дебюте допустил серьезную ошибку, но затем постепенно выправил свое положение и дважды получал шансы на выигрыш. Однако в решающий момент, пожертвовав пешку, он просмотрел элементарный размен ферзей, после чего вынужден был вскоре сдаться. Эта партия особенно ярко выявила плохую форму Ботвинника. Ошибку, аналогичную допущенной им в партии с Томасом, вряд ли можно найти в турнирной практике чемпиона СССР последних лет.

1. e2—e4 c7—c5 2. Kg1—f3 e7—e6 3. d2—d4 c5 : d4
 4. Kf3 : d4 Kg8—f6 5. Cf1—d3 (Лучше 5. Kc3. Те-
 перь черные быстро преодолевают дебютные за-
 труднения) Kb8—c6 6. Kd4 : c6 (Если 6. Ce3, то
 d5!) d7 : c6 7. Kb1—d2 e6—e5 8. 0—0 Фd8—c7
 9. b2—b3 Cf8—c5 (Недурно было Kd7 и Kc5,
 чтобы иметь в запасе f7—f6.) 10. Cc1—b2 Cc8—g4
 11. Cd3—e2 h7—h5? (Слишком рискованный ход,
 основанный, правда, на просчете. После Се6 чер-
 ные имели хорошую партию.) 12. Kd2—c4! Ла8—d8
 13. Фd1—e1 Kf6—d7 14. Ce2 : g4! h5 : g4 15. b3—b4
 Cc5—e7 16. Ла1—d1 Лh8—h5! (Единственная за-
 щита.) 17. f2—f3! g4 : f3 18. Лf1 : f3 Kd7—f6
 19. Лd1 : d8+ Фc7 : d8 20. h2—h3 (Пешку e5
 нельзя брать ни конем, ни слоном. Сейчас грозит
 21. g4 Лg5 22. Фе3.) Kf6—d7 21. a2—a3 Фd8—c7
 22. Фе1—e2 Лh5—g5 23. Cd2—c1 (?) Лg5—g6
 24. Лf3—d3 b7—b5! 25. Kc4—e3 Лg6—d6 26.
 K : 3—f5 Лd6 : d3 27. Фе2 : d3 (e7—f8 28. Cc1—e3
 g7—g6 29. Kf5—h4 Kd7—b6? (Черные использо-
 вали пассивную игру своего противника и полу-
 чили прекрасную партию. Однако последний ход
 их снова не лучший. Коня надо было сохранить
 для дальнейшей борьбы.) 30. Ce3 : b6! Фc7 : b6+
 31. Kpg1—f1 a7—a5 32. c2—c3 Фb6—c7 33. Kh4—f3
 Cf8—d6 34. Kf3—d2 Кре8—e7 (Точнее a4.) 35.
 Kb2—b3 a5—a4 36. Kb3—d2 c6—c5 (Обоюдоострый,
 но рискованный ход.) 37. Kpf1—e2! Фc7—b6 38.
 Kd2—f1 Фb6—c6 39. Kf1—e3 Фc6—b7 40. Ke3—d5+
 Кре7—f8 41. Фd3—f3 (Угрожая Фf6. Белые снова
 имеют лучшую партию.) Cd6—e7 42. Фf3—g3 Фb7—
 b8 43. Фg3—e3! (Если теперь 43. ... c4, то 44.
 Фh6+ Кре8 45. Фh8+ Cf8 46. Kf6+ Кре7 47.
 Kh7.) c5 : b4 44. c3 : b4 Kpf8—e8 45. Фе3—d3

Кре8—f8 46. Kd5—c3 Фb8—b6! 47. Фd3 : b5
 Фb6—g1 (Черные отдали пешку, но благодаря плохой
 позиции белого короля должны получить шансы
 на выигрыш.) 48. Кре2—f3! Се7—h4?? (Непостижи-
 мый взвзк. Черные не видят угрозы размена
 ферзей. После 48. ... Kpg7 с последующим Ch4
 или Cg5 они оставались с некоторыми шансами
 на выигрыш при верной ничьей.) 49. Фb5—c5+
 Фg1 : c5 50. b4 : c5 Kpf8—e8 51. Kc3 : a4 Кре8—d7
 52. Ka4—b2 Ch4—e1 53. Kpf3—g4 Ce1—c3 54.
 Kb2—d3 Kpd7—e6 55. h3—h4 Cc3—d4 56. a3—a4
 Cd4—c3 57. Kpg4—f3 Cc3—a5 58. g2—g4 Кре6—f6
 59. h4—h5 g6 : h5 60. g4 : h5. Сдался.

№ 12. Эйве

Флор

1. Kgl—f3 Kg8—f6 2. c2—c4 e7—e6 3. Kbl—c3
 d7—d5 4. d2—d4 d5 : c4 5. e2—e4 (Возможно было
 и 5. Cg5 Се7 6. e4.) c7—c5 (Опасно удерживать
 пешку: 5. ... Сb4 6. e5 Kd5 7. Cd2 С : c3 8. bc b5
 9. a4 c6 10. Kg5 К : c3 11. Фf3.) 6. Cf1 : c4 c5 : d4
 7. Фd1 : d4 (Капабланка обычно играет К : d4.
 См. его партию с Боголюбовым, Москва 1925 г.)
 Фd8 : d4 8. Kf3 : d4 a7—a6 9. f2—f3 b7—b5
 10. Cc4—e2 C18—c5 11. Kd4—b3 Cc5—e7
 12. Cc1—e3 Kb8—c6 13. La1—c1 0—0 14. Кре1—f2
 Cc8—d7 15. Lh1—d1 Lf8—c8 16. Kb3—c5 Cd7—e8
 17. Kc5—b7 Kc6—e5 18. Kb7—d6 Ce7 : d6
 19. Ld1 : d6 b5—b4 20. Kc3—d1! (20. Kbl? Kег4+.)
 Lc8 : c1 Kег4+? 21. Kpg1 К : e3 22. Л : c8 Л : c8
 23. К : e3.) 21. Се3 : c1 Се8—b5 22. Cc1—f4 Ке5—c4
 23. Се2 : c4 Сb5 : c4 24. Ld6—d4 Cc4 : a2
 25. Ld4 b4 a6—a5 26. Lb4—b8 (Лучше Lb7!.)
 La8 : b8 27. Cf4 : b8. Ничья.

№ 13. В. Менчик

Капабланка

1. d2—d4 Kg8—f6 2. c2—c4 e7—e6 3. Kgl—f3
 b7—b6 4. g2—g3 Cc8—b7 5. Cf1—g2 Cf8—b4+

6. Cc1—d2 Cb4: d2+ 7. Фd1: d2 d7—d6 8. Kb1—c3 Kf6—e4 9. Kc3: e4 (Заслуживало внимания 9. Фf4.) Cb7: e4 10. 0—0 Kb8—d7 11. Фd2—e3 Kd7—f6 12. Kf3—d2 Ce4: g2 13. Kpg1: g2 0—0 14. Фе3—d3 c6—e5 15. Kd2—e4 Kf6—d7 16. Ке4—c3 f7—f5 17. d4: e5 Kd7: e5 18. Фd3—d5+ Kpg8—h8 19. e2—e3 Фd8—e8 20. Kc3—e2 c7—c6! 21. Фd5—d4 Фе8—h5 22. Ке2—g1 Лf8—f6 23. Ла1—c1 Ла8—e8 24. Фd4—d1 Фh5—f7 25. Фd1—b3 g7—g5 26. Фb3—c3 f5—f4 27. e3: f4 g5: f4 28. Лf1—e1 f4: g3 29. f2: g3 Лf6—f2+ 30. Kpg2—h1 Фf7—h5 31. h2—h3 Ле8—f8 32. g3—g4 Фh5—f7 33. Ле1—e4 Лf2—f1 34. Лc1: f1 Фf7: f1 35. b2—b3 Лf8—f3 36. Ле4—e3 Лf3—f2 37. Ле3—g3 Лf2: a2 38. Фc3—d4 Фf1—f2 39. Фd4: f2 Ла2: f2 40. Лg3—g2 Лf2—f1 41. Лg2—g3 Лf1—f2 42. Лg3—g2 Лf2: g2 43. Kph1: g2 a7—a5 44. Kg1—e2 a5—a4 45. b3: a4 Ке5: c4 46. Kpg2—f3 d6—d5 47. Ке2—d4 c6—c5 48. Kd4—e6 Kph8—g8 49. Ке6—f4 d5—d4 50. Kf4—d3 Kpg8—f7 51. h3—h4 Kpf7—e6 52. Kpf3—f4 Kc4—e3 53. h4—h5 Ке3—d5+ 54. Kpf4—e4 Kd5—c3+ 55. Кре4—f3 Kc3: a4. Сдалась.

№ 14. Лициенталь

Митчелль

1. d2—d4 Kg8—f6 2. c2—c4 e7—e6 3. Kb1—c3 Cf8—b4 4. a2—a3 Cb4: c3+ 5. b2: c3 d7—d5 6. e2—e3 0—0 7. Cf1—d3 b7—b6 8. c4: d5 e6: d5 9. Kg1—e2 Ce8—b7 10. 0—0 c7—c5 11. c3—c4 c5: d4 12. Ке2: d4 d5: c4 13. Cd3: c4 Kb8—d7 14. Cc1—b2 Kd7—e5 15. Cc4—e2 Фd8—d5 16. f2—f3 Ке5—c4 17. Ce2: c4 Фd5: c4 18. Ла1—c1 Фе4—a6 19. Kd4—f5 Фа6—b5 20. Фd1—c2 Лf8—d8 21. Cb2: f6 g7: f6 22. e3—e4 Фb5—e5 23. Лf1—d1 h7—h5 24. Фе2—f2 Лd8: d1+ 25. Лc1: d1 Фе5—f4 26. Фf2—d4 Фf4—e5

27. $\Phi f4-e3$ $\Phi e5-c5$ 28. $\Phi e3:c5$ $b6:c5$ 29. $Ld1-c1$
 $Kpg8-h7$ 30. $Lc1:c5$ $Cb7-c8$ 31. $Kf5-e7$ $Cc8-e6$
32. $Lc5:h5+$ $Kph7-g7$ 33. $Lh5-a5$ $a7-a6$
34. $Ke7-c6$ $Ce6-c4$ 35. $La5-c5$ $Cc4-a2$
36. $Kc6-d4$ $La8-b8$ 37. $Kd4-f5+$ $Kpg7-h7$
38. $Lc5-c6$ $a6-a5$ 39. $Lc6-ab$. Сдался.

№ 15. Мильнер-Берри

Норман

1. $e2-e4$ $c7-c5$ 2. $Kb1-c3$ $Kb8-c6$ 3. $g2-g3$
 $g7-g6$ 4. $Cf1-g2$ $Cf8-g7$ 5. $Kg1-e2$ $d7-d6$
6. $0-0$ $Cc8-d7$ 7. $h2-h3$ $\Phi d8-c8$ 8. $Kpg1-h2$
 $h7-h5$ 9. $d2-d3$ $La8-b8$ 10. $a2-a4$ $a7-a6$
11. $Cc1-e3$ $b7-b5$ 12. $a4:b5$ $a6:b5$ 13. $\Phi d1-d2$
 $b5-b4$ 14. $Kc3-d1$ $Kc6-d4$ 15. $f2-f4$ $b4-b3$
16. $Cc3:d4$ $e5:d4$ 17. $c2:b3$ $Lb8:b3$ 18. $e4-e5$
 $d6:e5$ 19. $f4:e5$ $Cg7:e5$ 20. $Cg2-d5$ $Lb3-b8$
21. $Cd5:f7+$ $Kpe8-d8$ 22. $La1-c1$ $\Phi c8-a6$
23. $Cf7-c4$ $Cd7-b5$ 24. $Ke2:d4$ $Cb5:c4$
25. $Lc1:c4$ $Lb8-b6$ 26. $Lf1-f8+$ $Kpd8-d7$
27. $\Phi d2-e3$ $Ce5-g7$ 28. $Lf8-c8$. Сдался.

ЧЕТВЕРТЫЙ ТУР, 31 ДЕКАБРЯ

После свободного дня Ботвинник встретился с Верой Менчик. В ферзевом гамбите с ходом Sf4 белые ничего не добились в дебюте и, сделай Менчик правильный, упрощающий игру ход, Ботвиннику нелегко было бы добиться победы. Однако, соблазнившись преждевременным разменом, Вера Менчик попала в плохое положение и, потеряв качество, сразу сдала партию. Эйве энергично использовал дебютную ошибку Томаса и стремительной атакой с пешечными жертвами быстро принудил своего противника к сдаче. Капабланка получил равную партию против Мильнер-Берри, но в цейтноте последний просмотрел связку и потерял пешку, преимущество которой быстро дало Капабланке победу. Митчелль, играя против Флора старо-индийскую, неосторожно открыл линию h, после чего черные в несколько ходов при полной доске фигур создали матовую атаку. Партия Норман—Лилиенталь свелась к ничейному эндшпилю 4 коней с пешками, в котором Норман временно выиграл пешку, но затем избрал совершенно неправильный план. Получившееся после жертвы двух коней положение Троицкого (2 коня против короля и пешки) выиграно для черных, но Лилиенталь не сумел найти путей к выигрышу и после 82-ходовой борьбы принужден был согласиться на ничью.

№ 16. Эйве*Томас*

1. c2—c4 e7—e6 2. Kb1—c3 d7—d5 3. d2—d4 Kg8—f6 4. Cc1—g5 Cf8—e7 5. e2—e3 0—0
 6. Kg1—f3 Kb8—d7 7. Ла1—c1 c7—c6 8. Cf1—d3 d5:c4 9. Cd3:c4 Kf6—d5 10. Cg5:e7 Фd8:e7
 11. 0—0 Kd5:c3 12. Лс1:c3 e6—e5 13. Kf3:e5 Kd7:e5 14. d4:e5 Фе7:e5 15. f2—f4 Фе5—e7?
 16. f4—f5! b7—b5 (Вероятно, лучше было Лd8.)
 17. Сс4—b3 b5—b4 18. f5—f6! (Тонкая жертва пешки.) g7:f6 19. Лс3:c6 Фе7:e3+ 20. Kpg1—h1 Сс8—b7 (Нельзя 20. ... f5 в виду 21. Фh5 с угрозой Лh6 или Лс4.) 21. Лс6:f6 Фе3—e4 22. Фd1—d2 Kpg8—h8 23. Сb3:f7 (Нельзя 23. Л:f7 Л:f7 24. Л:f7 Фb1+ 25. Cd1 С:g2+! 26. Ф:g2 Ф:d1+ 27. Лf1 Лd8!.) Ла8—c8 24. Лf6—f2 Лс8—d8? (Небходимо было перевести ферзя на g7.) 25. Фd2—g5 Лd8—d6 26. Cf7—d5! Сдался. Хорошая партия.

№ 17. Митчелл*Флор*

1. d2—d4 Kg8—f6 2. c2—c4 g7—g6 3. Kb1—c3 Cf8—g7 4. e2—e4 d7—d6 5. Kg1—f3 0—0
 6. Cf1—e2 Kb8—d7 7. 0—0 e7—e5 8. d4—d5 a7—a5 9. Фd1—c2 Kf6—h5 10. g2—g3 Kd7—c5 11. Kt3—h4 Сс8—h3 12. Kh4—g2 Kh5—f6 13. Лf1—e1 Kf6—d7 14. Сс1—e3 f7—f5 15. f2—f3 f5—f4 16. Се3:c5 Kd7:c5 17. g3—g4? h7—h5! 18. g4:h5 Фd8—g5 19. Се2—f1 Фg5:h5 20. Фе2—d2 Се7—f6 21. Cf1—e2 Kpg8—g7! 22. Kpg1—h1 Лf8—h8 23. Ле1—g1 Лh8—h6 24. Се2—f1 Ла8—h8. Сдался.

№ 18. Капабланка*Мильнер-Берри*

1. d2—d4 Kg8—f6 2. e2—c4 e7—e6 3. Kb1—c3 Cf8—b4 4. Фd1—c2 Kb8—c6 5. Kg1—f3 d7—d6 6. Сс1—d2 e6—e5 7. a2—a3 Сb4:c3 8. Cd2:c3 Фd8—e7 9. e2—e3 0—0 10. d4:e5 Кс6:e5

11. Cf1—e2 Cc8—g4 12. La1—d1 La8—d8
 13. b2—b4 Lf8—e8 14. h2—h3 Cg4—h5 15. 0—0
 Ch5—g6 16. Фc2—b2 Ke5—d7 17. Kf3—e1 Фе7—f8
 18. Ke1—d3 Cg6:d3 19. Ce2:d3 Kd7—e5
 20. Cd3—e2 Kf6—e4 21. c4—c5 Ke4:c3 22. Фb2:c3
 d6—d5 23. Лd1—d4 c7—c6 24. Lf1—d1 Фf8—e7
 25. Фc3—c2 a7—a6 26. Ce2—f1 Фе7—g5
 27. Kpg1—h1 Фg5—g6? 28. Фc2:g6 Ke5:g6
 29. e3—e4 Kg6—f4 30. e4:d5 Kf4:d5 31. Cf1—c4
 Le8—e5 32. f2—f4 Le5—h5 33. Kph1—h2 Kph8—f8
 34. g2—g4 Lh5—h6 35. Ce4:d5 c6:d5 36. Лd4:d5
 Лd8—e8 37. Лd1—d3 Lh6—e6 38. f4—f5 Le6—e2+
 39. Kpf2—g3 Le2—e3+ 40. Kpg3—f2 Le3—e2+
 41. Kpf2—f3 Лc2—h2 42. Kpf3—g3 Lh2—e2
 43. Лd5—d7 Le8—e7 44. Лd7—d8+ Le7—e8
 45. Kpg3—h4 Le2—a2 46. Лd8—d6 f7—f6 47. c5—c6
 b7:c6 48. Лd6:c6 g7—g5+ 49. f5:g6 h7:g6
 50. Лc6:f6+ Kpf8—g7 51. Лf6:ab. Сдался.

№ 19. Ботвинник

В. Менчик

1. d2—d4 Kg8—f6 2. c2—c4 e7—e6 3. Kb1—c3
 d7—d5 4. Kg1—f3 Kb8—d7 5. Cc1—f4 d5:c4
 6. e2—e3 Kf6—d5 7. Cf1:c4 Kd5:f4 8. e3:f4
 Cf8—d6 9. g2—g3 0—0 10. 0—0 Kd7—f6
 11. Фd1—e2 b7—b6 12. Лf1—d1 Cc8—b7
 13. La1—c1 Фd8—e7 14. a2—a3 Lf8—d8 15. Kf3—e5
 c7—c5! 16. Kc3—b5 c5:d4 17. Kb5:d4 Cd6:e5?
 18. Фе2:e5 Фе7—d6 19. Ce4—b3! (С угрозой Ке6.)
 Фd6:e5 20. f4:e5 Kf6—e8 21. f2—f4 a7—a6
 22. Kpg1—f2 Kpg8—f8 23. f4—f5 Cb7—d5
 24. f5:e6 Cd5:b3 25. e6—e7+. Сдалась.

№ 20. Норман

Лицинталь

1. d2—d4 d7—d5 2. 2—c4 c7—c6 3. Kg1—f3
 Kg8—f6 4. e2—e3 e7—e6 5. Kb1—c3 Cf8—e7
 6. Cf1—d3 d5:c4 7. Cd3:c4 0—0 8. 0—0 b7—b5

9. Cc4—d3 b5—b4 10. Kc3—a4 Cc8—a6 11. Cd3:a6
 Kb8:a6 12. b2—b3 c6—c5 13. Фd1—e2 Фd8—a5
 14. Cc1—b2 Лa8—c8 15. Kf3—e5 c5:d4 16. Cb2:d4
 Лc8—c7 17. Лa1—c1 Лf8—c8 18. Лc1:c7 Лc8:c7
 19. Ke5—c4 Фa5—b5 20. Лf1—c1 Ka6—b8 21.
 Фе2—f3 Kb8—d7 22. Cd4—b2 Kd7—f8 23. Фf3—g3
 Фb5—d7 24. Фg3—f3 Фd7—d8 25. Лc1—d1 Лc7—d7
 26. Лd1:d7 Фd8:d7 27. Фf3—e2 Фd7—d5 28.
 Фе2—c2 Kf8—g6 29. f2—f3 Kg6—h4 30. Cb2—e5
 Kh4—g6 31. Ce5—b2 Фd5—g5 32. Kpg1—f1
 Фg5—h4 33. h2—h3 Фh4—g3 34. Фc2—f2 Фg3—c7
 35. Cb2—d4 e6—e5 36. Cd4—b2 Kf6—h5 37. Фf2—d2
 e5—e4 38. f3—f4 Kh5—g3+ 39. Kpf1—g1 h7—h5
 40. Фd2—d5 Kg6—h4 41. Фd5—e5 Фc7:e5 42.
 Cb2:e5 Kg3—e2+ 43. Kpg1—f2 Ke2—c1 44. Ce5—d6
 Kh4—f5 45. Cd6:e7 Kf5:e7 46. g2—g4 h5:g4
 47. h3:g4 Kc1:a2 48. Ka4—c5 Ka2—c3 49. Kc4—d6
 Ke7—d5 50. Kc5:e4 Kc3—d1+ 51. Kpf2—f3 Kd1:e3
 52. Ke4—c5 Ke3—c2 52. Kpf3—e4 Kd5—f6+ 54.
 Kpe4—d3 Kc2—e1+ 55. Kpd3—c4 Kf6:g4 56.
 Kpc4:b4 Kg4—e3 57. f4—f5 Kpg8—f8 58. Kpb4—b5
 Kpf8—e7 59. Kd6:f7 Kpe7:f7 60. Kc5—e6 Ke3:f5
 61. Ke6:g7 Kpf7:e7 62. Kpb5—a6 Ke1—c2 63.
 Кра6:a7? (63. b3—b4 форсировало ничью.) Kc2—b4
 64. Кра7—b6 Kf5—d4 65. Kpb6—c5 Kd4—c6 66.
 Kpc5—d6 Kpg7—f6 67. Kpd6—d7 Kpf6—e5 68.
 Kpd7—e8 Kpe5—e6 69. Kpe8—f8 Kpe6—f6 70.
 Kpf8—e8 Kc6—e5 71. Kpe8—d8 Kpf6—e6 72. Kpd8—
 e8 Kpe6—d6 73. Kpe8—f8 Kpd6—d7 74. Kpf8—g7
 Kpd7—e6 75. Kpg7—h6 Ke5—f3 76. Kph6—g6
 Kb4—d5 77. b3—b4 Kd5—f4+ 78. Kpg6—g7
 Kf3—d4 79. b4—b5 Kd4—f5+ 80. Kpg7—f8
 Kf5—h6 81. b5—b6 Kpc6—d7 82. Kof8—g7. Ничья.
 Анализ выигрыша после 69-го и 72-го ходов белых
 опубликован А. А. Троицким в журнале „Шахматы
 в СССР“ № 2 за 1935 г.

ПЯТЫЙ ТУР, 1 ЯНВАРЯ

Первым закончил Митчелль, выиграв в 20 ходов у грубо зевнувшего важную пешку Нормана. Сложная маневренная партия Флор — Томас протекала с некоторым позиционным преимуществом на стороне Флора, который упустил, однако, нужный момент для проведения прорыва. Получившийся ферзевый конец со слонами Томас, несмотря на технические трудности, провел безукоризненно и добился ничьей. Вера Менчик, уже дважды нанеся в Гэстингсе поражения Эйве, снова добилась против голландского гросмейстера выигрышной позиции. Пожертвовав слона, она в результате комбинации получила две ладьи и пешку за 3 фигуры и могла одним ходом создать себе сильную проходную пешку. Упустив эту возможность, она должна была удовлетвориться ничьей. Блестящую победу с жертвой ферзя одержал Лилиенталь над Капабланкой. Впрочем, последний утверждал, что в момент кризиса его положение заслуживало предпочтения. Хорошую стратегическую партию дал черными Ботвинник, выиграв в французском варианте Алаторцева у Мильнер-Берри.

№ 21. Флор*Томас*

1. c2—c4 e7—e6 2. Kg1—f3 Kg8—f6 3. Kb1—c3 d7—d5 4. d2—d4 c7—c6 5. Cc1—g5 Cf8—e7 6. e2—e3 Kb8—d7 7. Фd1—c2 h7—h6 8. Cg5—f4 0—0 9. a2—a3 a7—a6 10. Ла1—d1 b7—b5 11. c4—c5 Kf6—h5 12. Cf1—e2 f7—f5 13. Kf3—e5 Kd7:e5 14. Cf4:e5 Kh5—f6 15. 0—0 Cc8—d7 16. Kpg1—h1 Cd7—e8 17. h2—h3 Kf6—e4 18. Kc3:e4 f5:e4 19. f2—f4 Ce8—g6 20. Kph1—h2 Ce7—f6 21. Ce5—d6 Cf6—e7 22. Cd6—e5 Ce7—f6 23. Af1—f2 Ла8—a7 24. Фc2—d2 Cf6:e5 25. d4:e5 Фd8—c7 26. Фd2—d4 h6—h5 27. g2—g3 Af8—b8 28. b2—b3 Лb8—f8 29. Af2—g2 Фе7—d8 30. Лd1—g1 a6—a5 31. Лg1—c1 Фd8—e8 32. Лc1—g1 Фе8—e7 33. Лg1—h1 Ла7—b7 34. Kph2—g1 Лb7—b8 35. g3—g4 h5—h4 36. Лg2—f2 Cg6—h7 37. Kpg1—h2 Лf8—f7 38. Лh1—f1 Лb8—f8 39. Kph2—g1 Ch7—g6 40. Фd4—c3 Cg6—h7 41. Af1—c1 g7—g5 42. Л 1—f1 Ch7—g6 43. f4:g5 Лf7:f2 44. Af1:t2 Фе2:g5 45. Лf2:f8+ Kpg8:f8 46. Kpg1—f2 Cg6—e8 47. Kpf2—e1 Kpf8—e7 48. Kpe1—d1 Kpe7—f8 49. Kpd1—c2 Kpf8—e7 50. Ce2—d1 Kpe7—f8 51. Фc3— 1 Фg5:e5 52. Фе1:h4 b5—b4 53. a3:b4 a5:b4 54. Фh4—h6+ K,f8—g8 55. Kpc2—b1 Ce8—f7 56. h3—h4 Фе5—c3 57. Фh6—g5+ Kpg8—h7 58. Фg5—f4 Kph7—g8 59. g4—g5 Ф 3—d3+ 60. Cd1—c2 Фd1—d2 61. Фf4—b8+ Kpg8—g7 62. Фb8—e5+ Kpg7—g8 63. g5—g6 Cf7:g6 64. Фе5:e6+ Cg6—f7 65. Фе6—g4+ Kpg8—f8 66. Фg4—g3 Фd2—e2 67. Фg3—b8+ Kpf8—g7 68. Фb8—e5+ Kpg7—g8 69. Фе5—g5+ Kpg8—f8. Ничья.

№ 22. В. Менчик*Эйве*

1. d2—d4 d7—d5 2. c2—c4 c7—c6 3. Kg1—f3 Kg8—f6 4. Kb1—c3 e7—e6 5. c4:d5 e6:d5 6. Cc1—g5 Cf8—e7 7. Фd1—c2 Cc8—g4 8. e2—e3

Kb8—d7 9. Cf1—d3 La8—c3 10. h2—h3 Cg4—h5
 11. Cg5—f4 Ch5—g6 12. 0—0 Cg6:d3 13. Фc2:d3
 0—0 14. La1—c1 Kf6—e8 15. e3—e4 d5:e4
 16. Kc3:e4 Kd7—f6 17. Ke4—g3 Kf6—d5 18. Cf4—d2
 Фd8—b6 19. Kg3—f5 Ce7—f6 20. Фd3—a3 Ke8—
 c7 21. Kf3—e5 (Угрожая Kd7.) Лс8—d8 22.
 Cd2—a5 Фc6—a6 23. Фа3—g3l Фа6:a5 24. Kf5—
 h6+ Kpg8—h8 25. Kh6:f7+ Лf8:f7 26. Ke5:f7+
 Kph8—g8 27. Kf7:d8 Cf6:d8 28. Фg3—d6 Kc7—b5
 29. Фd6—d7 Kd7—f6 30. Фd7:b7 Kb5:d4 31.
 Лf1—e1 Фа5—b6 32. Фb7—c8 Kpg8—f7 33. Лc1—d1
 c6—c5 34. b2—b3? (Последний ход перед перерыв
 в м. Просто выигрывало 34. b4l.) Cd8—c7 35.
 Лd1—d3 Фb6—c6 36. g2—g3 Ce7—a5 37. Фc8:c6
 Kd4:c6 38. Ле1—c1 Ca5—b6 39. Kpg1—g2 Kc6—d4
 40. Лc1—c4 Kpf7—e6 41. Лc4—c1 Кре6—d6
 42. a2—a3 Kpd6—d5 43. f2—f3 Kf6—d7 44. Лd3—e3
 Kd7—e5 45. f3—f4 Ke5—c6 46. Лc1—d1 Cb6—d8
 47. Ле3—e8 Cd8—f6 48. g3—g4 h7—h6 49. Kpg2—g3
 Kc6—e7 50. h3—h4 Kpb5—c6 51. Лd1—d3 Ke7—d5
 52. g4—g5 Cf6—e7 53. Ле8—c8+ Kpc6—d7
 54. Лс8—a8 Kd4—e2+ 55. Kpg3—f3 Ke2:f4.
 Ничья.

№ 23. Защита Нимцовича

Лилиенталь

1. d2—d4
2. c2—c4
3. Kb1—c3
4. a2—a3

Капабланка

- Kg8—f6
- e7—e6
- Cf8—b4
-

Излюбленное Лилиенталем продолжение. Теория
 долгое время отвергала этот ход, однако, благо-
 даря целому ряду важных партий, из которых
 победителями выходили белые, мнение авторитетов

значительно изменилось и ход а2—а3 в настоящее время считается вполне приемлемым. Смысл его заключается в том, что черные вынуждены определить намерения своего слона, после чего белые спокойно могут создавать сильный центр.

- | | | |
|----|-----------|-----------|
| 4. | | Сb4 : c3+ |
| 5. | b2 : c3 | b7—b6 |
| 6. | f2—f3 | |

В итоге белые грозят уже е4 с прекрасной игрой и двумя слонами, которые значительно подкрепляют их атаку.

- | | | |
|----|-----------|--------|
| 6. | | d7—d5 |
| 7. | Сс1—g5 | h7—h6 |
| 8. | Сg5—h4 | Сс8—a6 |

Так же играл Элисказес против Алехина (Гэстингс 1934. См. „Шахматы в СССР“ № 2 за 1934 г.).

Черные стремятся разменом на с4 обезвредить двух слонов противника.

- | | | |
|----|-------|-----------|
| 9. | e2—e4 | |
|----|-------|-----------|

Жертва пешки, предложенная Алехиным.

- | | | |
|----|-----------|----------|
| 9. | | Сa6 : c4 |
|----|-----------|----------|

Черные не принимают жертвы. Действительно, после 9. ... de 10. fe g5 11. Сg3 К : e4 12. Се5 и далее 13. Фс2 или Cd3 белые получают атаку.

- | | | |
|-----|----------|---------|
| 10. | Сf1 : c4 | d5 : c4 |
| 11. | Фd1—a4+ | Фd8—d7 |
| 12. | Фа4 : c4 | Фd7—c6 |

До сих пор партия была тождественна с партией Алехин—Элисказес, которая после интересной игры закончилась в ничью. Элисказес продолжал 12. ... Кс6 и 13. ... Ка5 и затем только Фс6.

Трудно сказать, какая из этих систем заслуживает предпочтения.

13. Фс4—d3 Kb8—d7

14. Kg1—e2 Ла8—d8

14. . . . 0—0—0 опасно, так как черные не предупредили с3—с4, и атака белых была бы очень сильной. Так как и 14. . . 0—0 вызывает сомнения, Капабланка пытается предупредить с4 и провести Фс4 и с5.

15. 0—0 a7—a5

16. Фd3—c2

Угрожая 17. e5 g5 (Вынуждено.) 18. ef gh 19. Фс4 Ф:e4 (Иначе теряется пешка h4.) 20. fe с преимуществом для б лых. Сразу нельзя 16. e5 в виду К:e5. Однако ход в тексте не самый сильный, так как черные овладевают полем с4. Правильно было 16. Лас1 и затем с4, и черные в виду плохой позиции короля должны попасть в затруднительное положение.

16. Фс6—с4!

17. f3—f4 Лd8—с8

18. f4—f5

Лучше было 18. Лад1, так как ход в тексте не ведет к открытию линий.

18. e6—e5!

После этого черные во меньшей мере получают равные шансы.

19. d4 : e5 Фс4 : e4?

Серьезная ошибка, ведущая к проигрышу партии. Необходимо было продолжать 19. . . . Фс5+ 20. Кd4 К:e5, после чего размен 21. С:f6 gf скорее в пользу черных.

20. e5 : f6!!



Одна из красивейших жертв ферзя, которые когда-либо имели место в турнирных партиях. Обычно жертвы ферзя строятся на быстром отыгрыше материала, шахах и матовых вариантах. Здесь первый шах дается только через четыре хода.

20. $\Phi e4 : c2$

Другого ничего нет.

21. $f6 : g7$

У черного короля нет полей для отступления, поэтому следующий ход вынужден.

21. $Lh8-g8$

22. $Ke2-d4$ $\Phi c2-e4$

Опять вынуждено. На 22... $\Phi d2$ последует

23. $L \cdot e1 + Ke5$ 24. $L : e5 + Kpd7$ 25. $Ld5 + Krc8$

26. $Le1 + \Phi : e1$ 27. $C : e1$ с материальным преимуществом.

23. $La1-e1$ $Kd7-c5$

24. $Le1 : e4 +$ $Kc5 : e4$

25. Lf1—e1
26. Le1 : e4+

Lg8 : g7
Сдался.

В партии с Томасом Капабланка, имея также ладью за две фигуры, оказал длительное сопротивление. Здесь же оно бесполезно, так как после 26. . . Kpd7 27. Le7+ Kpd6 28. f6 с последующим Cg3+ черные теряют пешку, после же 26. . . Kpf8 27. Ce7+ Kpg8 28. Cf6 их ладья оказывается запертой.

(Примечания М. Эйве)

№ 24. Мильнер-Берри

Ботвинник

1. e2—e4 e7—e6 2. d2—d4 d7—d5 3. Kb1—c3 Cf8—b4 4. e4—e5 c7—c5 5. a2—a3 Cb4 : c3+ 6. b2 : c3 Kg8—e7 7. Kg1—f3 Kb8—c6 8. Cf1—e2 Cc8—d7 9. 0—0 Фd8—c7 10. La1—b1 c5—c4 (Вариант, подробно разработанный Алаторцевым и впервые применяемый Ботвинником.) 11. Kf3—e1 (Точнее 11. Kh4, предупреждая перевод коня на f5.) 0—0—0 12. f2—f4 f7—f6 13. Ke1—f3 Ke7—f5 14. Фd1—e1 h7—h5 (Черные имеют прекрасную партию.) 15. Kf3—h4 Kc6—e7! 16. Kh4 : f5 Ke7 : f5 17. Фе1—f2 Cd7—e8 18. Cc1—d2 Фc7—a5 19. Лb1—b4 (Если белые защищают пешку, то они быстро попадают в плохое положение.) Фа5 : a3 20. Lf1—b1 Фа3—a6 21. Фf2—e1 b7—b6 22. Лb1—a1? (Сильнее было 22. Cf3!, и от угроз ef и La1 Фb7 Л : c4 есть только одна защита 22. . . b5, вызывающая, однако, новое ослабление в позиции короля черных.) Фа6—b7 23. Ce2—f3 Фb7—e7! 24. La1—a6 Ce8—c6 25. Фе1—a1 Kрс8—b8 26. g2—g3 (Этим ходом белые показывают, что атака их зашла в тупик.) Фе7—b7 27. La6—a2 Ld8—c8 28. Фа1—e1 Фb7—f7 29. Лb4—b1 Kрb8—b7 30. Фе1—f2 Лc8—a8 (Теперь позиция черных

неприступна, и они могут переходить в наступление на другом фланге.) 31. Cd2—c1 Lh8—g8 (Мистифицируя подготовку g7—g5, на самом деле имея в виду совершенно другой план.) 32. h2—h4? (Только этого черные и хотели.) Лg8—h8 33. Фf2—g2 Фf7—c7 34. Кpg1—h2 Lh8—h6 (Теперь обнаруживается, что пешка g3 беззащитна.) 35. Сс1—d2 Lh6—g6 36. Лb1—g1 Лg6:g3 37. Фg2:g3 Kf5:g3 38. Лg1:g3 (Отдача ферзя — лучший шанс. Белые оказывают еще упорное сопротивление.) Фс7—f7 39. Лa2—a1 Лe8—g8 40. Ла1—g1 f6:e5 41. f4:e5 Фf7—f5 42. Cf3—d1 Сс6—a4 (Теряется еще пешка c2, и кроме того слон входит в игру.) 43. Лg3—f3 Фf5—h7 44. Лf3—f7+ Kpb7—c6 45. Лg1—g5 Са4:c2 46. Cd1—f3 Фh7—d3 47. Лg5—g2 Фd3—f1 48. Cf3:h5 Сс2—f5 49. Ch5—g4 Лg8—h8 50. h4—h5 Фf1—d3 51. Сg4—e2 Фd3—h3+ 52. Kph2—g1 Lh8:h5 53. Се2:h5 Фh3:h5 54. Лf7:g7 Cf5—e4. Сдался.

№ 25. Митчелль

Норман

1. d2—d4 d7—d5 2. c2—c4 c7—c6 3. e2—e3 Kg8—f6 4. Kb1—c3 e7—e6 5. Kg1—f3 Cf8—e7 6. Cf1—d3 0—0 7. 0—0 d5:c4 8. Cd3:c4 b7—b5 9. Сс4—d3 b5—b4 10. Кс3—e2 Kb8—d7 11. e3—e4 Сс8—b7 12. e4—e5 Kf6—d5 13. Фd1—c2 h7—h6 14. Ке2—g3 c6—c5 15. Фс2—e2 Фd8—c7? 16. Фе2—e4 g7—g6 17. Сс1:h6 Лf8—d8 18. Фе4—g4 Kd7—f8 19. Ch6:f8 Се7:f8 20. Ла1—c1 Фс7—e7 21. Лс1:c5. Сдался.

ШЕСТОЙ ТУР, 2 ЯНВАРЯ

В центре внимания встреча двух наиболее молодых участников турнира, Ботвинника с Лилиенталем. По дебюту партия получилась приблизительно равная, но затем Ботвинник эффектно прорвался в центре и выиграл пешку. Исход партии не мог вызывать сомнений, если бы Ботвинник избрал сильнейшее продолжение. После первой же его неточности Лилиенталь сумел выявить скрытые ресурсы в положении, которые привели к интересной контр-игре. Анализ в перерыве показал, что шансов на выигрыш у белых нет; поэтому, не возобновляя игры, противники согласились на ничью. На волосок от гибели находился сегодня Эйве, неправильно пожертвовавший фигуру Мильнер-Берри. Однако последний, вместо того, чтобы поймать жертвованного коня, отдал вторую пешку, после чего голландский гросмейстер эффектно провел заключительную атаку. Капабланка без труда выиграл у Митчелля, допустившего в мительшпиле серию слабых ходов. В партии Флор — Норман черные уже в дебюте попали в безнадежное положение и сумели продержаться только 26 ходов. Более упорное сопротивление оказала черными Вера Менчик Томасу. Освободившись от позиционного давления в середине партии, она в эндшпиле до тех пор блуждала своими фигурами, пока не попала в совершенно безнадежное положение.

1. d2—d4 Kg8—f6 2. c2—c4 c7—c5 3. d4—d5 e7—e5
 4. Kb1—c3 d7—d6 5. e2—e4 g7—g6 6. Cf1—e2
 Cf8—g7 7. Cc1—g5 0—0 8. Фd1—d2 Kb8—a6 9. h2—
 h4 Ка6—c7 10. Kg1—h3 Cc8—d7 11. f2—f3 a7—a6
 12. Kh3—f2 b7—b5 13. g2—g4 b5:c4 14. a2—a4
 Фd8—b8 15. Ce2:c4 Фb8—b4 16. b2—b3 Ла8—b8
 17. Kf2—d3 Фb4—a5 18. Ла1—c1 Лb8—b7 19. h4—h5
 Лf8—b8 20. h5:g6 h7:g6 21. Cg5—h6 Kc7—e8
 22. Фd2—h2 Kpg8—f8 23. Фh2—d2 Kf6—g8 24.
 Ch6:g7+Kpf8:g7 25. Лh1—h2 Ке8—f6 26. Kc3—e2
 Фа5:d2+ 27. Kpe1:d2 Kg8—e7 28. Лc1—h1 Ке7—c8
 29. Kd3—c1 Лb7—a7 30. Ке2—g3 Kc8—b6 31. Cc4—e2
 Kf6—g8 32. g4—g5 Cd7—e8 33. Лh2—h8 Ce8—d7 34.
 Kg3—f1 Cd7—e8 35. Kf1—e3 Ce8—d7 36. a4—a5
 Kb6—c8 37. Ce2—c4 Ла7—a8 38. Kc1—d3 Kpg7—f8
 39. Kd3—f2 Kc8—a7 40. Kf2—g4 Cd7:g4 41. Ке3:g4
 Ка7—b5 42. Cc4:b5 a6:b5 43. a5—a6 Лb8—d8
 44. a6—a7 Лd8—c8 45. Kg4—f6 Kpf8—e7 46. Лh1—
 a1. Сдалась.

№ 27. Эйве

Мильнер-Берри

1. c2—c4 e7—e5 2. Kg1—f3 Kb8—c6 3. Kb1—c3
 g7—g6 4. d2—d4 e5:d4 5. Kf3:d4 Cf8—g7 (Плохо
 здесь 5. ... Kge7 6. Cg5 Cg7 7. Kd5.) 6. Kd4:c6
 b7:c6 7. g2—g3 Kg8—e7 8. Cf1—g2 0—0 9. 0—0
 d7—d6 10. Cc1—g5 Cc8—d7 (Заслуживало внима-
 ния Лb8 и затем c5.) 11. Фd1—d2 Ла8—b8 12. b2—
 b3 f7—f6 13. Cg5—e3 a7—a6 14. Ла1—d1 Фd8—c8
 15. Лf1—e1 Kc7—f5 16. Ce3—a7! Лb8—a8 17. Са7—
 c5! Лf8—d8? (Лучше 17. ... Се6 18. Са3 Ке7.)
 18. Cc5—a3 Kf5—e7 19. Kc3—e4 (Последователь-
 ное, вероятно, e4. Ходом в тексте Эйве имеет в виду
 жертву, которая, однако, оказывается некорректной.)
 Cd7—h3 20. Са3—b2 Ch3:g2 21. Ке4:f6+Kpg8—f7?

(Правильно было 21. ... Kph8! 22. Kp:g2 Фe6, и белые за пожертвованную фигуру получают только две пешки.) 22. Kf6:h7! (Нельзя 22. ... Ch3 в виду 23. Kg5+ Kpg8 24. C:g7 Kp:g7 25. Фd4+ Kpg8 26. Фf6.) Cg7:b2 23. Фd2:b2 Cg2—h3 24. Фb2—f6+ Kpf7—e8 25. Фf6—g7 Kpe8—d7 26. Лd1—d3! Лd8—f8 (Все другие ходы сразу проигрывают. Если 26. ... Ле8, то 27. Kf6+ Kpd8 28. К:e8 Kp:e8 29. Фh8+ Kpf7 30. Лf3+ и т. д.) 27. Лd3—f3 Лf8—f5 28. Лf3:f5 g6:h5 29. e2—e4! f5—f4 30. e4—e5 d6—d5 31. e5—e6+ Ch3:e6 (Или 31. ... Kpd6 32. c5+ Kp:c5 33. Ф:e7+ и т. д.) 32. Kh7—f6+ Kpd7—d6 33. c4—c5+ Kpd6:c5 34. Фg7:e7+. Сдался.

№ 28. Английская

Флор

Норман

1. c2—c4 Kg8—f6 2. Kb1—c3 e7—e6 (Лучше 2. ... d5.) 3. e2—e4 (Теперь белые не могут уже перевести игру в известные варианты.) d7—d6 (Значительно лучше было 3. ... d5 4. e5 d4. Теперь белые получают сильный центр.) 4. d2—d4 Cf8—e7 5. Cf1—d3 Kb8—d7 6. Kg1—e2 e6—e5 7. f2—f3 (У белых великолепная партия.) c7—c5 (Заставляет белых определить свои намерения в центре, однако не облегчает несколько игру черных.) 8. d4—d5 Kf6—h5 (Очевидно, подготавливая Kf4 или f5, но вряд ли эти ходы так просто осуществимы.) 9. Cc1—e3 a7—a6 10. Фd1—d2 Kd7—f8 11. g2—g4! Kh5—f6 12. Ke2—g3 h7—h6 (Вынуждено.) 13. Kg3—f5 Cc8:f5 (Теперь белые получают важное поле для своих фигур на e4, однако коня нельзя оставить на f5.) 14. e4:f5 Kf6—h7 15. 0—0—0 Фd8—a5 16. h2—h4 Kf8—d7 17. g4—g5 h6—h5 18. Krc1—b1 Ла8—b8 (У черных безнадежная позиция, и вряд ли какой-либо ход может им при-

нести спасение.) 19. Фd2—c2 Kh7—f8 20. Ce3—d2
 Фа5—c7 21. Кс3—e4 Kd7—b6 22. Cd2—a5 Kf8—d7
 23. f3—f4! f7—f6 (Или 23. . . . ef 24. f6!) 24. Ке4—g3
 Фс7—с8 25. Kg3:h5 Kpe8—f7 26. f4:e5 d6:e5
 27. Лd1—g1. Сдался.

№ 29. Капабланка

Митчелль

1. Kg1—f3 d7—d5 2. c2—c4 c7—c6 3. d2—d4 Kg8—
 f6 4. Kb1—c3 e7—e6 5. Cc1—g5 Kb8—d7 6. e2—
 e3 Фd8—a5 7. Kf3—d2 d5:c4 8. Cg5:f6 Kd7:f6
 9. Kd2:c4 Фа5—c7 10. g2—g3 Cf8—e7 11. Cf1—g2
 0—0 12. 0—0 Лf8 d8 13. Ла1—c1 Cc8—d7 14. a2—
 a3 Cd7—e8 15. b2—b4 Ла8—c8 16. Фd1—e2 Kf6—d5
 17. Кс4—a5 Фс7—b8 18. Кс3—e4 b7—b6 19. Ка5—b3
 Лс8—c7 20. Лf1—d1 Фb8—c8 21. Фе2—c4 Фс8—
 d7 22. Cg2—f1 Kpg8—h8 23. Ке4—d2 f7—f5 24. e3—
 e4 f5:e4 25. Kd2:e4 Ce8—g6 26. Лd1—e1 Cg6—f5
 27. Cf1—g2 a7—a5 28. b4:a5 Ce7:a3 29. Лс1—a1
 Са3—b4 30. a5:b6 Лс7—c8 31. Kb3—c5 Фd7—f7
 32. Ле1—b1 Сb4:c5 33. d4:c5 Cf5:e4 34. Cg2:e4
 Лс8—b8 35. Ла1—a3. Сдался.

№ 30. Защита Нимцовича

Ботвинник

Лиуенталь

1.	d2—d4	Kg8—f6
2.	c2—c4	e7—e6
3.	Kb1—c3	Cf8—b4
4.	Фd1—c2	d7—d5
5.	c4:d5	Фd8:d5

Изялюбленная защита покойного Коля вместо
 более спокойного 5. . . . ed 6. e3 0—0 7. Cd3.

6.	Kg1—f3	c7—c5
7.	Cc1—d2!

Форсируя размен слона без потери темпа на ход а3.

- | | | |
|----|-----------|----------|
| 7. | | Сb4 : c3 |
| 8. | b2 : c3 | 0—0 |
| 9. | e2—e3 | b7—b6 |

Лучше, пожалуй, 9. . . . Ксб, и если 10. Cd3, то с4
11. Се2 е5 12. de К : е5 13. К : е5 Ф : е5 с пози-
ционным преимуществом у черных (Флор —
Колль, Блед 1931).

- | | | |
|-----|--------|--------|
| 10. | c3—c4 | Фd5—c6 |
| 11. | Cd2—c3 | Kb8—d7 |
| 12. | Kf3—e5 | Фe6—c7 |

Если 12. . . . К : е5, то 13. de Kd7 14. Cd3 с двой-
ной угрозой С : h7+ и Се4.

- | | | |
|-----|--------|-----------|
| 13. | Cf1—d3 | h7—h6 |
| 14. | f2—f4 | Сс8—b7 |
| 15. | 0—0 | Ла8—c8 |
| 16. | Ла1—c1 | Лf8—d8 |
| 17. | Сс3—a1 | Cb7—a8 |
| 18. | Лс1—d1 | |

В виду ухода черного слона в угол, отпадает воз-
можность атаки на пешку с посредством cd ed
Саб. Поэтому ладья переходит на более выгодную
позицию.

- | | | |
|-----|-----------|-----------|
| 18. | | Фс7—b7 |
| 19. | d4—d5! | |

С многочисленными угрозами de, е4, Ксб и в не-
которых вариантах даже К : f7.

- | | | |
|-----|-----------|----------|
| 19. | | e6 : d5 |
| 20. | Ке5 : d7 | Kf6 : d7 |

Вынуждено, иначе Cf5 выигрывает качество.

- | | | |
|-----|---------|-----------|
| 21. | c4 : d5 | |
|-----|---------|-----------|

Отыгрывая пешку, так как Ф:d5? теряет, конечно, ферзя, и угрожая добиться решительного позиционного преимущества посредством e3—e4. Однако, как показывает дальнейшее течение партии, у черных находятся ресурсы против этого



плана. Мы полагаем, что в этом положении белые могли бы форсировать выигрыш посредством немедленной матовой атаки, для которой фигуры их расположены идеально. Поэтому 21. Лf1—f3! (с угрозой Лg3), на что главными защитительными возможностями для черных могло быть:

I) 21. ... d4 22. ed cd 23. С:d4 Кf8 24. С:g7! Кр:g7 25. Лg3+ Крf6 (Если Кg6, то 26. f5; или Крh8?? 26. Фc3+.) 26. Фc3+ Крe7 27. Лe3+ Ке6 28. Л:e6+! fe (Кр:e6 29. Фе5+ и Се4×.) 29. Фg7+ Крд6 30. Се4+ Крс5 31. Фе5+, и выигрывают.

Если 23. ... Кc5 (вместо Кf8) то 24. Лg3 Л:d4 (Если Ке6, то 25. Cf6! с угрозой f5.) 25. Ch7+ Крh8 26. Л:d4 g6 27. С:g6 fg 28. Ф:g6, и выигрывают.

II) 21. ... Кf6 22. С:f6 gf 23. Лg3+ Крf8 24. Cf5, и если Лc7, то 25. Се4!, а на 24. ... Лb8 белые выигрывают блестяще посредством 25. Се6! с угро-

вами С : d5 и Фh7. Напр.: 25. . . . fe (Вынуждено. Если 25. . . . dc, то 26. Л : d8+ Л : d8 27. Фh7! Лd1+ 28. Кpf2 Лd2+ 29. Кре1! Л : g2 30. Фg8+ Кре7 31. Ф : f7+ Кpd6 32. Ф : f6, и выигр.) 26. Фg6! Кре7 (Если 26. . . . Фf7, то 27. Ф : h6+ выигрывает ферзя.) 27. Фg7+ Кpd6 28. Ф : f6, и белые выигрывают в виду плохого положения черного короля и черных фигур.

III) 21. . . . Кf8 22. Лg3 d4 23. ed cd 24. Cf5 Ке6 25. С : e6 fe 26. Фg6!

IV) 21. . . . Кf8 22. Лg3 g6, и у белых выигрывающая атака посредством Cf6 или Cf5 или просто f5.
21. . . . c5—c4!

Чтобы воспрепятствовать e4, черные предпринимают сильную контр-атаку с жертвой пешки на ферзевом фланге.

22. Cd3 : c4 b6—b5
23. Фc2—b2 Кd7—f6
24. Сc4—b3

Лучше всего, так как и в случае 24. Ф : b5 К : d5 25. Cd4 (Или 25. Ф : b7 С : b7 26. С : d5 С : d5 с разноцветными слонами.) Л : e4! 26. Ф : c4 К : e3 и при 24. С : b5 Л : d5 25. Л : d5 Ф : d5 у белых не видно шансов на выигрыш.

24. Фb7—b6
25. Лf1—e1

Правильное продолжение, как указал Флор, заключалось в 25. Фе5 Ле8 26. Cd4 Фc7 27. Фf5, и белые получают сильную атаку. Теперь же черные восстанавливают равновесие.

25. a7—a5
26. Кpg1—h1 a5—a4
27. Сb3 : a4 Лd8 : d5
28. e3—e4

Осуществляя, наконец, план, положенный в основу 21-го хода, но теперь в виду отсутствия ферзевого пешки, центр белых оказывается слабым. Также 28. Л: d5 С: d5 29. Ф: b5 Ф: e3 или 29. С: b5 Фa5 30. Лd1 Ce4 31. Cf1 Лc2 вело к отыгрышу черными пожертвованной пешки.

28.	Лd5 : d1
29.	Са4 : d1	Фb6—a5
30.	Лe1—e2	Лc8—d8
31.	Cd1—b3	Фa5—c7

Атакую пешку *f*, для защиты которой белые вынуждены играть *e5*, что открывает диагональ слону *a8*. Белые сохранили пешку, но черные захватили инициативу.

32.	e4—e5	Кf6—e4!
33.	Фb2—c2	Фc7—d7!
34.	Ca1—b2	Фd7—g4
35.	e5—e6!	Ничья.

После 35. . . . fe 36. Ce5 (Нельзя 36. Фc7 в виду Кf2+ 37. Л: f2 Лd1+) Кc5 черные разменивают сначала слона b3, а затем ладьи.

Очень интересная комбинационная партия, характеризующая блестящий стиль обоих молодых мастеров.

(Примечания *В. Султанбеева*)

СЕДЬМОЙ ТУР, 3 ЯНВАРЯ

Капабланка постепенно разыгрывается. Сегодня он просто и вместе с тем очень точно переиграл черными Нормана и выиграл неожиданным пешечным прорывом в эндшпиле. Вера Менчик спокойно играла на упрощения и к 25-му ходу добилась против Флора совершенно равного положения. Однако, после того, как последний отказался от предложенной ему ничьей, она сделала подряд несколько слабых ходов и быстро проиграла. Интересная острая партия Лилиенталь — Эйве могла окончиться легкой победой белых, если бы последние во-время пожертвовали пешку. Упустив эту возможность, белые позволили противнику забрать проходную пешку с, после чего ничья стала неизбежной. Томас в лучшем положении зевнул Мильнер-Берри две фигуры за ладью, но последний в дальнейшем играл так слабо, что проиграл получившийся в партии сложный фигурный эндшпиль. В ничью окончилась встреча Митчелль — Ботвинник, в которой черные даже после зевка пешки упустили несколько раз шансы на выигрыш.

№ 31. Мильнер-Берри*Томас*

1. e2—e4 c7—c5 2. Kb1—c3 Kb8—c6 3. g2—g3 g7—g6 4. Cf1—g2 Cf8—g7 5. Kg1—e2 e7—e6 6. d2—d3 Kg8—e7 7. Cc1—e3 Kc6—d4 8. Фd1—d2 Фd8—a5 9. 0—0 Kd4:e2+ 10. Фd2:e2 Cg7:c3? 11. b2:c3 Фа5:c3 12. f2—f4 d7—d6 13. Ла1—b1 Ке7—c6 14. f4—f5 Kc6—d4 15. Фе2—f2 e6:f5 16. e4:f5 Kd4:f5 17. Ce3—d2 Фc3—d4 18. Лb1—e1+ Cc8—e6 19. Cg2:b7 Ла8—b8 20. Сb7—c6+ Kpe8—d8 21. Cd2—a5+ Kpd8—e7 22. c2—c3 Фd4:f2+ 23. Лf1:f2 Лh8—c8 24. Cc6—a4 Kpe7—f8? 25. Ле1:e6 f7:e6 26. g3—g4 Лb8—b1+ 27. Kpg1—g2 Kpf8—f7 28. Ca4—b3 Лc8—g8 29. d3—d4 Kof7—e7 30. g4:f5 g6:f5+ 31. Kpg2—f3 c5:d4 32. c3:d4 Лg8—g1 33. Ca5—c3 Kpe7—f6 34. Kpf3—e3 Лb1—f1 35. Лf2—e2 f5—f4+ 36. Kpe3—d3 d6—d5 37. Сb3—c2 Лg1—h1 38. Ле2—g2 Лf1—f3+ 39. Kpd3—d2 Лf3—h3 40. Cc3—a5 Лh1:h2 41. Ca5—d8+ Kpf6—f7 42. Лg2:h2 Лh3:h2+ 43. Kpd2—d3 f4—f3 44. Cc2—d1 f3—f2. Сдался.

№ 32. Лиуенталь*Эйве*

1. d2—d4 Kg8—f6 2. c2—c4 g7—g6 3. Kb1—c3 d7—d5 4. Kg1—f3 Cf8—g7 5. e2—e3 0—0 6. Cf1—e2 b7—b6 7. 0—0 Cc8—b7 8. c4:d5 Kf6:d5 9. Фd1—b3 e7—e6 10. Cc1—d2 Kb8—d7 11. Kc3:d5! Сb7:d5 12. Фb3—c2 c7—c5 13. e3—e4 Cd5—b7 14. Cd2—g5 Cg7—f6 15. Cg5—h6 Cf6—g7 16. Ch6:g7 Kpg8:g7 17. Лf1—d1 Фd8—e7 18. Фc2—c3! Сb7:e4 (Лучше 18... Kf6, чтобы на 19. e5 продолжать Kd5.) 19. d4:c5+ Kd7—f6 20. c5—c6 Ла8—c8 21. Kf3—e5 Лc8—c7 22. Ла1—c1 Ce4—d5 23. a2—a3? (Потеря важного темпа. После b2—b4—b5 проходная пешка быстро решала исход партии.) Kf6—e4! 24. Фc3—e3 f7—f6 25. Ке5—d7 Лf8—e8! 26. Се2—f3 Лc7:c6 27. Лc1:c6 Cd5:c6 28. Kd7:f6. Ничья.

№ 33 Вера Менчик

Флор

1. d2—d4 Kg8—f6
2. c2—c4 e7—e6
3. Kg1—f3 b7—b6
4. g2—g3 Cc8—b7
5. Cf1—g2 d7—d5
6. 0—0 Cf8—d6
7. Kb1—c3 0—0
8. Kf3—e5 Kb8—d7
9. Cc1—f4 Фd8—e7
10. Kc3—b5 a7—a6
11. Ke5: d7 Фе7: d7
12. Kb5: d6 c7: d6
13. c4: d5 Cb7: d5
14. Фd1—d3 Cd5: g2
15. Kpg1: g2 Kf6—d5
16. Cf4—d2 f7—f5
17. e2—e3 Лf8—c8
18. Лf1—c1 Фd7—a4
19. b2—b3 Фа4—d7
20. f2—f3 Фd7—b7
21. Лc1: c8+ Ла8: c8
22. Ла1—c1 Ле8: c1
23. Cd2: c1 b6—b5
24. Cc1—d2 Фb7—c6
25. Kpg2—f2 h7—h6
26. h2—h4 Kpg8—f7
27. Фd3—b1 Kpf7—e7
28. Kpf2—e2 Kpe7—d7
29. Фb1—c1 Фc6—b7
30. Фc1—c2 Kd5—f6
31. Cd2—e1 g7—g5
32. h4: g5 h6: g5
33. a2—a4 g5—g4!
34. f3: g4 Kf6: g4
35. Ce1—f2 Фb7—g2. Сдалась.

№ 33. Старо-индийская

Норман

Капабланка

- | | |
|-----------|--------|
| 1. d2—d4 | Kg8—f6 |
| 2. c2—c4 | g7—g6 |
| 3. Kb1—c3 | Cf8—g7 |

Капабланка в роли приверженца современных дебютов!

- | | |
|-----------|---------|
| 4. e2—e4 | d7—d6 |
| 5. f2—f3 | Kb8—d7 |
| 6. Cc1—e3 | e7—e5 |
| 7. d4—d5 | a7—a5 |
| 8. Cf1—d3 | |

Лучше Фd2 с последующей атакой королевского фланга черных.

- | | |
|-----------|--------|
| 8. . . . | Kd7—c5 |
| 9. Cd3—c2 | Kf6—h5 |

Тот же план проводил Флор в своей партии против Митчелля. Черный конь стремится как можно быстрее попасть на f4.

10. Фd1—d2 f7—f5

Лучший контр-шанс черных в этом дебюте.

11. Се3 : с5

Слабое продолжение. Белые уступают черным не только двух слонсв, но и важное спорное поле на e4. Правильно было 11 Сg5.

11. d6 : c5

12. Фd2—f2 b7—b6

13. Kg1—e2 0—0

14. b2—b3 Kh5—f6

15. Фf2—e3 Kf6—e8

16. 0—0 Ke8—d6

17. a2—a4

Белые стремятся запереть игру, чтобы таким образом обеспечить себе ничью.

17. Cc8—d7

18. Ла1—d1 Фd8—h4

19. Фе3—f2 Фh4—g5

20. Фf2—e1 Ла8—e8

21. Kpg1—h1 Kpg8—h8

22. Ke2—g3 Cg7—h6

Черные пока не могут бить на e4, так как белые получают важное поле для своих фигур.

23. Kc3—b5?

Решающая ошибка, быстро приводящая к проигрышу.

23. Cd7 : b5

24. a4 : b5 Фg5—h4

25. Kg3—e2 Фh4 : e1

26. Лd1 : e1 a5—a4!



Последствия преждевременного размена. Пешка с4 теперь становится слабой.

- | | |
|------------|---------|
| 27. Ke2—g3 | Ch6—f4 |
| 28. Kg3—e2 | |

После размена слона f4 на коня g3 черные, имея в резерве сильного коня против слона, должны выиграть. На ход же в тексте белые сразу теряют пешку.

- | | |
|--------------|----------|
| 28. | a4 : b3 |
| 29. Ke2 : f4 | e5 : f4 |
| 30. Cc2 : b3 | f5 : e4 |
| 31. f3 : e4 | Kd6 : e4 |
| 32. Cb3—a2 | Ke4—d2! |
| 33. Le1 : e8 | Lf8 : e8 |
| 34. Lf1—d1 | Le8—e2 |
| 35. Ca2—b1 | f4—f3 |

Белые сдались, так как на 36. gf K : f3 нет защиты от мата. Хорошо проведенная Капабланкой партия.

(Примечания М. Эйве)

1. e2—e4 c7—c5 2. Kg1—f3 e7—e6 3. d2—d4 e5 : d4
 4. Kf3 : d4 Kg8—f6 5. Kb1—c3 d7—d6 6. Cf1—e2
 Kb8—c6 7. 0—0 a7—a6 8. Kpg1—h1 Фd8—c7
 9. f2—f4 Ce8—d7 10. Kd4—b3 b7—b5 11. Ce2—f3
 Ла8—с8 12. Сс1—е3 Cf8—e7 13. Фd1—e1 0—0
 14. Фе1—f2 Лс8—b8 15. Ла1—d1 а6—а5 16. Фf2—g3
 b5—b4 17. Кс3—e2 Лf8—с8 18. e4—e5 Kf6—e8
 19. Kb3—d4 g7—g6 20. Kd4 : c6 Cd7 : c6 21. Cf3 : c6
 Фс7 : c6 22. Ке2—d4 Фс6—а6 23. f4—f5 d6 : e5
 24. f5 : g6 h7 : g6 25. Фg3 : e5 Фа6—d6? (Грубый ве-
 вок пешки.) 26. Фе5 : а5 Лс8—с5 27. Фа5—а4
 Лс5—d5 28. с2—с4 b4 : c3 29. b2 : c3 Лb8—с8
 30. с3—с4 Лd5—h5 31. Kd4—f3 Фd6—b4 32. Фа4 :
 b4 Ce7 : b4 33. Kf3—g5 f7—f6 34. Kg5—f3 (К ни-
 чьей вело 34. К : e6 Ле5 35. Kf4 Л : e3 36. Kd5.)
 Лh5—а5 35. с4—с5 Ла5 : а2 36. Лd1—c1 e6—e5 (Боль-
 ше шансов давало 36. ... Ла5, так как черные, вы-
 игрывая пешку с, получали выгодный для себя
 эндшпиль.) 37. Лс1—с4 Ла2—b2 38. Се3—g1
 Kpg8—g7 39. Лf1—a1 Kpg7—f7 40. Ла1—a7+
 Лс8—с7 41. Ла7—а6 e5—e4 (Черные форсируют
 ничью.) 42. Лс4 : e4 Сb4 : c5 43. Сg1 : c5 Лс7 : c5
 44. Ла6—a7+ Лс5—с7 45. Ла7 : с7+ Ке8 : с7. Ничья.

ВОСЬМОЙ ТУР, 4 ЯНВАРЯ

В центре внимания партия Капабланка — Флор, результативный исход которой мог сильно повлиять на распределение призовых мест. Однако, несмотря на стремление обоих противников к выигрышу, игры в партии не получилось, и противники после ряда упрощений быстро согласились на ничью. На остальных досках все партии окончились также до перерыва. Ботвинник уже на 20-м ходе разгромил Нормана, Эйве в кэмбридж-спрингской защите переиграл Митчелля и жертвой ладьи красиво форсировал мат, а Вера Менчик, получив в дебюте значительное преимущество, быстро выиграла у слабо защищавшегося Мильнер-Берри. Трагично закончилась, наконец, партия Томас—Лилиенталь, в которой черные, добившись лучшего эндшпиля, неожиданно подставили коня и быстро проиграли партию. Таким образом победа в турнире Томаса перед последним туром казалась обеспеченной; даже в случае ничьей с Лилиенталем он делил первое и второе место с Эйве, оставляя Флора позади. Однако последний тур дал столь неожиданные результаты, что выдвинул на первое место трех победителей и тем самым значительно обесценил достижение Томаса.

№ 36. Томас*Лилиенталь*

1. e2—e4 e7—e6 2. d2—d4 d7—d5 3. e4 : d5 e6 : d5
4. Cf1—d3 Cf8—d6 5. Kg1—e2 Kg8—e7 6. Ke2—g3 Kb8—c6 7. c2—c3 Cc8—e6 8. Kb1—d2 Фd8—d7
9. Kd2—f3 0—0—0 10. Cc1—d2 h7—h5 11. Kf3—h4 f7—f6 12. Фd1—c2 g7—g5 13. Kh4—f5 Cd6 : g3
14. Kf5 : e7+ Фd7 : e7 15. h2 : g3 Ce6—f5+
16. Cd2—e3 Cf5 : d3 17. Фc2 : d3 Фе7—d7 18. 0—0—0 Kc6—e7 19. Ld1—e1 Ke7—f5 20. Ce3—d2 Kf5—d6 21. Le1—e2 Kd6—e4 22. Cd2—e1 Ld8—e8
23. f2—f3 Ke4—d6 24. Le2 : e8+ Lh8 : e8 25. Cel—f2 Фd7—a4 26. Kpc1—b1 Фа4—c4 27. Фd3 : c4 Kd6 : c4
28. b2—b3 Kc4—d2+? (Ведет к потере фигуры, между тем как после простого Kd6 черные оставались с большими шансами на выигрыш.) 29. Kpb1—c1 Le8—e2 30. Cf2—e1 Kd2—e4 31. f3 : e1 d5 : e4 32. Lh1—f1 Le2 : a2 33. Lf1 : f6 e4—e3 34. Kpc1—d1 h5—h4 35. g3 : h4 g5 : h4 36. Lf6—e6 La2 : g2 37. Cc1 : h4 Lg2—b2 38. b3—b4 Kpc8—d7 39. Le6 : e3 Kpd7—c6 40. Le3—e5. Сдался.

№ 37. Эйве*Митчелль*

1. Kg1—f3 d7—d5 2. d2—d4 Kg8—f6 3. c2—c4 e7—e6 4. Kb1—c3 c7—c6 5. Cc1—g5 Kb8—d7 6. e2—e3 Фd8—a5 7. c4 : d5 Kf6 : d5 8. Фd1—d2 Cf8—b4 9. La1—c1 c6—c5 10. e3—e4 Kd5 : c3 (Значительно лучше K5f6.) 11. b2 : c3 Cb4—a3 12. Lc1—b1 0—0 13. Cf1—d3 a7—a6 14. 0—0 b7—b5 (Несколько облегчало игру cd и резмен ферзей.) 15. d4—d5! Kd7—b6? (Не замечая ответа противника. Необходимо было c4.) 16. Cg5—e7! Lf8—e8 17. d5—d6 c5—c4 18. Cd3—c2 Kb6—d7 19. e4—e5 h7—h6 20. Lf1—e1 Cc8—b7 21. Kf3—d4 Ca3—c5 22. Le1—e3 Kd7—f8 23. Le3 : g3 Cc5 : d4 24. Lg3—g7+!! Kpg8 : g7 25. Ce7—f6+ Kpg7—g8 26. Фd2 : h6. Сдался.

№ 38. Капабланка**Флор**

1. d2—d4 Kg8—f6 2. c2—c4 g7—g6 3. Kb1—c3
 d7—d5 4. c4:d5 Kf6:d5 5. g2—g3 Cf8—g7 6.
 Cf1—g2 Kd5—b6 7. e2—e3 0—0 8. Kg1—e2 e7—e5
 9. 0—0 e5:d4 10. Ke2:d4 Фd8—e7 11. Cc1—d2
 c7—c5 12. Kd4—e2 Lf8—d8 13. Фd1—c1 Kb8—c6
 14. Ke2—f4 Kc6—b4 15. a2—a3 Kb4—d3 16. Kf4:d3
 Ld8:d3 17. Фc1—c2 Ld3—d8 18. Kc3—e2 Cc8—e6
 19. Cd2—c3 Ce6—d5 20. Cc3:g7 Kpg8:g7 21.
 Ke2—f4 Cd5:g2 22. Kpg1:g2 Kb6—d5 23. Kf4:d5
 Ld8:d5 24. La1—d1 La8—d8 25. h2—h4 h7—h5
 26. Ld1:d5 Ld8:d5 27. Фc2—c3+ Kpg7—g8
 28. Фc3—c4 Ld5—d2 29. b2—b4! c5:b4 30. a3:b4
 Фе7:e3 31. Фc4—c8+ Kpg8—g7 32. Фc8:b7
 Фе3—d4. Ничья.

№ 39. Старо-индийская**Ботвинник****Норман**

1.	c2—c4	Kg8—f6
2.	d2—d4	g7—g6
3.	Kb1—c3	Cf8—g7
4.	e2—e4	d7—d6
5.	g2—g3

Продолжение 5. f4 опровергается посредством
 5. . . . 0—0 и 6. . . . c5!

5.	0—0
6.	Cf1—g2	Kb8—c6

Правильно было 6. . . e5, далее Cg4 и затем уже
 Kc6. Поскольку черные отказываются от этого
 плана, белые быстро получают преимущество.

7.	Kg1—e2	Cc8—d7?
----	--------	---------

И здесь еще необходимо было сыграть 7. . . . e5.

- | | | |
|----|--------|--------|
| 8. | h2—h3 | h7—h6 |
| 9. | Cc1—e3 | a7—a6? |

Черные обнаруживают непонимание дебюта. Пассивную тактику в центре можно рекомендовать только на первых ходах. Как только белые определяют свою пешечную конфигурацию, необходимо стремиться ее немедленно подорвать.

- | | | |
|-----|--------|---------|
| 10. | Фd1—d2 | Kpg8—h7 |
| 11. | f2—f4! | |

Белые получили блестящую атакующую позицию, которую уже вряд ли возможно пробить.

- | | | |
|-----|---------|--------|
| 11. | | Kf6—g8 |
| 12. | 0—0 | e7—e5 |

После этого хода положение черных еще более ухудшается. При правильном порядке ходов четырехпешечный центр подрывается ходом c5, здесь же этот ход невозможен.

- | | | |
|-----|---------|---------|
| 13. | d4 : e5 | |
|-----|---------|---------|

Также 13. fe и 14. d5 было очень сильно.

- | | | |
|-----|---------|---------|
| 13. | | d6 : e5 |
| 14. | f4—f5 | |

Немедленная атака на ослабленную позицию черного короля!

- | | | |
|-----|---------|---------|
| 14. | | g6 : f5 |
| 15. | e4 : f5 | Ла8—b8 |

Чтобы освободить теперь коня c6, который не может двигаться в виду потери пешки b7.

- | | | |
|-----|--------|---------|
| 16. | Ла1—d1 | Kg8—f6 |
| 17. | Kc3—d5 | Cd7—e8 |
| 18. | Фd2—c2 | Фd8—c8 |
| 19. | g3—g4 | Lf8—g8 |
| 20. | g4—g5! | Сдался. |



Неизбежна потеря фигуры: 20. ... hg 21. С: g5
 К: d5 22. f6+ Крh8 23. fg+ Л: g7 24. cd.
 (Примечания М. Эйве)

№ 40. В. Менчик

Мильнер-Берри

1. d2—d4 Кg8—f6 2. Кg1—f3 d7—d5 3. c2—c4
 c7—c6 4. Кb1—c3 Сс8—f5 5. c4: d5 Кf6: d5
 6. e2—e3 e7—e6 7. Cf1—c4 Кd8—d7 8. 0—0
 Cf8—d6 9. Фd1—e2 Cf5—g4 10. e3—e4 Кd5—f4
 (Правильно К: c3 11. bc e5.) 11. Фе2—e3 e6—e5?
 12. Сс4: f7+! Крe8—e7 (После Кр: f7 13. de конь
 f4 берется с шахом.) 13. Кf3: e5 Кd7: e5 14. d4: e5
 Cd6: e5 15. Cf7—b3 g7—g5 16. Фе3—c5+ Крe7—f6
 17. Сс1—e3 Кf4—d3 18. Фс3—c4 Фd8—d7 19. f2—
 f3 Сg4—e6 20. Кс3—d5+ c6: d5 21. Фс4: d3 Ла8—
 d8 22. f3—f4! g5: f4 23. Се3: f4 С-5: f4 24. Лf1: f4+
 Крf6—e7 25. e4: d5. Сдался.

ДЕВЯТЫЙ ТУР, 5 ЯНВАРЯ

Вряд ли до начала тура кто-нибудь мог правильно предсказать окончательные итоги турнира. Английская пресса уже торжествовала победу своего чемпиона и делала на основании ее весьма оптимистические выводы. О Флоре же никто не думал, его считали безнадежно отставшим. Однако начался тур, и все предположения оказались опровергнутыми: вместо одного победителя турнира их вышло три. Первая неожиданность произошла в партии Митчелль — Томас, в которой черные в кэмбридж-спрингской защите благополучно обошли все опасности дебюта. Однако в дальнейшем белые с необычайной энергией нащупали уязвимые места в позиции противника, выиграли пешку, а затем и вторую. Несмотря на упорное сопротивление, Томас вынужден был на 58-м ходе сложить оружие.

Не меньшая неожиданность ожидала Эйве в партии с Норманом (белые). Последнего считали слабейшим участником турнира и исход партии не вызывал сомнений, тем более голландскому гросмейстеру необходимо было выиграть эту партию, чтобы обеспечить себе второе место. Эйве сразу по дебюту получил лучшую партию, однако в мительшпиле не мог найти путей к выигрышу. Он маневрировал в продолжение 40 ходов и с каждым ходом убеждался в неприступности позиции про-

тивника. Когда определился результат турнира, он бросил все попытки и согласился на ничью. Третья неожиданность произошла в партии Лилиенталь — Вера Менчик, в которой белые все время имели некоторое позиционное преимущество, а в дальнейшем даже выиграли пешку. Однако Вера Менчик хорошо защитилась и, несмотря на потерянную пешку, добилась ясно ничейного положения.

Зато Флор довольно быстро и без особого труда выиграл у игравшего белыми Мильнер-Берри. Все четыре партии были уже окончены и лишь за доской Капабланки с Ботвинником игра начинала только определяться. Интересная по дебюту и мительшпилью партия, в которой Капабланка добился небольшого позиционного преимущества, фактически осталась незаконченной, так как при определенном положении турнира исход ее для распределения призов не имел значения. Последовавший после партии анализ не выявил, впрочем, никаких реальных шансов у Капабланки и наиболее вероятный исход партии был во всех случаях ничейным.

Финал турнира несколько нарушил общее впечатление от его организованности. Турнирный комитет без всякого предупреждения отменил перерыв и заставил участников без обычного завтрака играть до результата. Уже с 12 часов началась спешная ликвидация турнирного помещения: убирались столы, срывались плакаты, складывались шахматы. Естественно, что вся эта сутолока не могла не отразиться на напряжении борьбы. Партии быстро заканчивались, и около двух часов дня последними закончившими все 12 турниров оказались Ботвинник и Капабланка.

А в четыре часа, в том же зале, значительно,

правда, изменившем свой внешний облик, состоя-
лась торжественная раздача призов.

№ 41. Митчелль

Томас

1. d2—d4 K_g8—f6 2. c2—c4 e7—e6 3. K_b1—c3
d7—d5 4. Cc1—g5 K_b8—d7 5. e2—e3 c7—c6
6. K_g1—f3 Фd8—a5 7. C_g5:f6 Kd7:f6 8. Фd1—b3
Kf6—e4 9. Cf1—d3 Ke4:c3 10. b2:c3 Cf8—e7
11. 0—0 Фа5—c7 12. Ла1—b1 0—0 13. Фb3—c2
g7—g6 14. c4:d5 e6:d5 (Правильно cd, стремясь
к контр-игре по линии c.) 15. c3—c4 d5:c4 16.
Cd3:c4 Ce7—f6 17. Лf1—c1 Фc7—e7 18. a2—a4
Cc8—f5 (Лучше C_g4 и далее Lad8 и Cc8.) 19.
Ce4—d3 Cf5:d3 20. Фc2:d3 Лf8—d8 21. Фd3—b3
Лd8—d7 22. Kf3—e1! Ла8—c8 23. a4—a5 Лc8—c7
24. Ke1—d3 Фе7—d6 25. Kd3—c5 Лd7—e7 26.
Лc1—c4 Фd6—d5 27. Лc4—b4 Фd5—h5 28. Лb4:b7
Лc7:b7 29. Kc5:b7 Фh5—e2 30. h2—h3 (Грозило
C:d4.) Cf6—h4 31. Лb1—f1 Фе2—a6 32. K_b7—d6
Фа6:a5 33. Фb3—b8+ K_{pg}8—g7 34. Kd6—e8+
K_{pg}7—h6? (Необходимо было K_{pf}8. Теперь партия
черных безнадежна.) 35. g2—g3 Фа5—g5 36.
K_{pg}1—h2 Фg5—b5 37. Фb8:b5 c6:b5 38. Ke8—d6
Ch4—f6 39. Kd6:b5 Лc7—b7 40. K_b5—d6 Лb7—b6
41. Kd6:f7+ K_{ph}6—g7 42. Kf7—e5 Cf6:e5 43.
d4:e5 Лb6—b5 44. Лf1—a1 a7—a5 45. f2—f4
K_{pg}7—f7 46. K_{ph}2—g2 K_{pf}7—e6 47. K_{pg}2—f3
h7—h5 48. g3—g4 Лb5—c5 49. Ла1—a4 Лc5—b5
50. K_{pf}3—e4 h5:g4 51. h3:g4 g6—g5 52. f4—f5+
K_{pe}6—e7 53. K_{pe}4—d4 K_{pe}7—d7 54. e3—e4
K_{pd}7—e7 55. Ла4—c4 Лb5—b1 56. Лc4—c7+
K_{pe}7—d8 57. Лc7—a7 Лb1—d1+ 58. K_{pd}4—c5.
Сдался.

1. d2—d4 d7—d5 2. c2—c4 c7—c6 3. Kg1—f3 Kg8—f6 4. e2—e3 Cc8—f5 5. Kb1—c3 e7—e6 6. Cf1—e2 Cf8—d6 7. Kf3—e5 Kf6—e4 8. 0—0 Kb8—d7 9. f2—f4 h7—h5 10. Ke5:d7 Kpe8:d7 11. Kc3:e4 Cf5:e4 12. c4:d5 e6:d5 13. Ce2—f3 f7—f5 14. Cf3:e4 f5:e4 15. Cc1—d2 g7—g5 16. Фd1—e2 g5:f4 17. e3:f4 Фd8—f6 18. Cd2—e3 Ла8—g8 19. Лf1—f2 Kpd7—e6 20. Ла1—c1 Kpe6—f5 21. Фе2—d2 Фf6—e7 22. a2—a3 Лg8—g4 23. Лc1—f1 Лh8—g8 24. Лf2—e2 Фе7—g7 25. Kpg1—h1 Cd6—e7 26. Ле2—f2 Ce7—h4 27. Лf2—e2 Ch4—f6 28. Лf1—c1 Cf6—e7 29. Лc1—f1 Ce7—d6 30. Ле2—f2 Фg7—g6 31. Лf2—e2 Фg6—f6 32. Ле2—f2 Фf6—h4 33. Kph1—g1 Фh4—h3 34. Kpg1—h1 Фh3—h4 35. Kph1—g1 Фh4—f6 36. Kpg1—h1 Фf6—g6 37. Лf2—e2 Kpf5—f6 38. Ле2—f2 Фg6—f5 39. Фd2—e2 Kpf6—e7 40. b2—b4 a7—a6 41. Фе2—d2 Лg4—h4 42. Лf2—e2 Kpe7—d7. *Ничья.*

1. e2—e4 c7—c6 2. d2—d4 d7—d5 3. e4:d5 c6:d5 4. Cf1—d3 Kb8—c6 5. c2—c3 Kg8—f6 6. C1—f4 Cc8—g4 7. Kg1—f3 Фd8—b6 8. Фd1—b3 Cg4:f3 9. g2:f3 e7—e6 10. Kb1—d2 Kf6—d7 11. Лh1—g1 g7—g6 12. a2—a4 0—0—0 13. 0—0—0 Cf8—g7 14. Фb3:b6 Kd7:b6 15. Cd3—b5 a7—a6 16. Cb5:c6 b7:c6 17. Kpc1—c2 Лh8—e8 18. Лg1—e1 Cg7—f8 19. b2 b4 Kb6—c4 20. Kd2:c4 d5:c4 21. Лd1—b1 Лd8—d5 22. Ле1—e5 Kpc8—b7 23. Ле5:d5? e6:d5 24. Kpc2—d2 Ле8—e6 25. Лb1—e1 a6—a5! 26. Ле1:e6 f7:e6 27. b4:a5 Kpb7—a6 28. Cf4—c7 c6—c5 29. Kpd2—e3 c5:d4+ 30. Kpe3:d4 Cf8—g7+ 31. Kpd4—c5 Cg7:c3. *Сдался.*

№ 44. Капабланка**Ботвинник**

1. d2—d4 e7—e6 2. c2—c4 f7—f5 3. g2—g3 Kg8—f6
4. Cf1—g2 Cf8—e7 5. Kb1—c3 d7—d5 6. Kg1—h3
c7—c6 7. Фd1—b3! 0—0 8. 0—0 Kb8—a6 9. Kh3—f4
Kpg8—h8 10. Kf4—d3! Ka6—c7 11. Cc1—f4 Kc7—e8
12. c4—c5 Kf6—d7 13. e2—e3 Ce7—f6 14. Kc3—e2
Фd8—e7 15. Фb3—c3 g7—g5 16. Cf4—e5 Kd7: e5
17. d4: e5 Cf6—g7 18. f2—f4 Ke8—c7 19. a2—a4
Cc8—d7 20. Ke2—d4 Lf8—g3 21. Kpg1—f2 Cd7—e8
22. Фc3—b4 Kc7—a6 23. Фb4—a5 Ce8—d7 24.
Lf1—c1 Lg8—c8 25. Cg2—f1 Cg7—f8 26. Фа5—c3
Фe7—g7 27. b2—b4 Cf8—e7 28. Kd4—f3 Ka6—c7
29. Kf3: g5 Ce7: g5 30. f4: g5 Фg7: g5 31. Фc3—d4
Lc8—g8 32. Cf1—e2 Ла8—f8 33. Kd3—f4 Фg5—h6
34. h2—h4 Cd7—e8 35. Lc1—g1 a7—a6 36. Ce2—f3
Lg8—g7 37. Lg1—g2 Lf8—g8 38. Ла1—g1 Lg8—f8
39. Lg1—h1 Kph8—g8 40. h4—h5 Lg7—g5. Ничья.

№ 45. Лионталь**В. Менчик**

1. d2—d4 Kg8—f6 2. c2—c4 e7—e6 3. Kb1—c3
d7—d5 4. Cc1—g5 Kb8—d7 5. c4: d5 e6: d5
6. e2—e3 Cf8—e7 7. Cf1—d3 0—0 8. Kg1—e2
c7—c6 9. Фd1—c2 Lf8—e8 10. 0—0—0 Kd7—f8
11. Ke2—g3 b7—b5 12. Kg3—f5 Cc8: f5 13. Cd3: f5
a7—a5 14. Kpc1—b1 a5—a4 15. Kc3—e2 Ла8—a6
16. Ke2—c1 Kf6—e4 17. Cg5: e7 Le8: e7 18. Cf5: e4
d5: e4 19. Kc1—e2 Фd8—a8 20. Ke2—g3 b5—b4
21. Фc2—c5 Le7—e8 22. d4—d5 Kf8—d7 23. Фc5—c4
c6: d5 24. Фc4: d5 Kd7—f6 25. Фd5: a8 Ла6: e8
26. Ld1—d4 b4—b3 27. Lh1—c1 g7—g6 28. Lc1—c4
Kpg8—g7 29. Lc4: a4 b3: a2+ 30. Kpb1: a2 Ла8: a4+
31. Ld4: a4 h7—h5 32. h2—h3 h5—h4 33. Kg3—e2
Le8—e5 34. Ke2—c3 Le5—g5 35. Kc3: e4 Kf6: e4
36. Ла4: e4 Lg5: g2 37. Le4: h4 Lg2: f2 38. Lh4—f4
Lf2—e2 39. Lf4—f3 f7—f5. Ничья.

И Т О Г И

Наше выступление на заграничном международном турнире окончилось не так, как мы ожидали. Ботвинник был явно не в форме и играл значительно хуже, чем в целом ряде последних наших турниров. Результат, достигнутый им в Гэстингсе, удовлетворительный, но совершенно не показательный для силы советского шахматного оружия. Такого же итога, вероятно, могли добиться многие из наших мастеров.

Трудно сказать, чем объяснить относительную неудачу Ботвинника, — непривычкой ли к утренним часам игры, новой, чужой обстановкой, климатом или каким-нибудь другими причинами? Факт остается фактом. Ботвинник допускал серьезные просчеты (Томас, Митчелль), играл отдельные моменты партий просто слабо (Эйве) или не находил правильных сильнейших продолжений (Ли-лиенталь, Митчелль). Большое значение сыграла, конечно, короткая дистанция турнира. Скверно начав, он в дальнейшей стадии турнира сделал все зависящее от него, но не смог уже наверстать потерянного.

Результаты турнира мало показательны. Слишком коротка дистанция турнира и слишком пестр состав участников. Победа Томаса казалась так же обеспеченной, как и третье место Флора, однако

в последнем туре все шансы перепутались и победителями вышли трое: Томас, Эйве и Флор. Из них Флор безусловно играл лучше своих конкурентов, но тем не менее по сравнению с ними имел наихудшие шансы на первое место. Эйве удачно спасся из нескольких авантур, а Томас достаточно участвовал в международных турнирах, чтобы можно было бы объективно говорить об его силе. Выиграв в силу удачно сложившихся обстоятельств у Капабланки, Лилиентала и Ботвинника, каждый из которых имел все основания рассчитывать против него на победу, он внезапно превратился в грозного конкурента. Такие случайности бывают в турнирной практике, но редко когда повторяются. Лилиенталь, шедший все время на одном из первых мест, благодаря случайному проигрышу Томасу, не попал даже в четверку призеров, и, наоборот, это же случайное очко оказало невознаградимую услугу чемпиону Англии.

Капабланка начал так же неудачно, как Ботвинник, во вторую половину турнира провел с большой силой, хотя и не сумел выиграть ни у одного из своих конкурентов.

Англичане и Вера Менчик играют значительно лучше, чем мы полагали до начала турнира. Особенно это относится к Томасу и Митчеллю, которым при неблагоприятно сложившихся обстоятельствах можно легко проиграть. Все они играют спокойно, прекрасно разыгрывают излюбленные свои дебюты и обладают недурной техникой эндшпиля. Ставят они свои партии регулярно на ничью и умеют довольно искусно упрощать позиции.

Наша поездка имела большое значение и безусловно послужит хорошим уроком для советских шахма-

тистов. Мы не имеем еще той закалки, которую обладают профессиональные шахматисты, привыкшие ездить из страны в страну и играть в самом разнообразном окружении. На эту сторону необходимо обратить серьезное внимание и соответствующим образом тренировать наших мастеров к их выступлениям за границей.

Возможно, что прав д-р Эмануил Ласкер, категорически настаивавший во время нашего посещения его в Лондоне на необходимость приезда в город, где происходит турнир, уже за 6—7 дней до начала турнира для того, чтобы привыкнуть к местным климатическим условиям.

И, наконец, нельзя недооценивать силы профессионалов-гросмейстеров или даже второстепенных шахматистов, выиграть у которых часто оказывается труднее, чем сделать ничью с кем-нибудь из „звезд“. И другое значение имела также наша поездка. Иностранцы впервые столкнулись с представителями советской шахматной организации, которую они до сих пор знали, и довольно плохо, по отрывочным статьям в общей или шахматной прессе. Они ясно поняли, что в то время, как они являются одиночками, мы действительно представляли крупнейшую шахматную организацию, которая сегодня посылает своих делегатов в Англию, а завтра проводит исторический международный турнир. Мы жили в отеле, где кроме нас помещались почти все иностранцы: бельгийцы, голландцы, немцы, финны, латыши, испанцы. Они молча и завистливо наблюдали за нашей ежедневной полтора-часовой телефонной связью с Москвой, десятками телеграмм и писем, интересом, который проявляла к нам наша советская колония в Лондоне. Все это вызывало необычайный интерес и расспросы о Советском Союзе.

Мы были окружены исключительным вниманием и этим мы обязаны той великой стране, которую мы представляли. Только Советский Союз сумел оценить значение шахмат и поставить их на такую высоту, которая для представителей капиталистического мира кажется сказкой. Те, которые это не сумели понять до сих пор, почувствовали это на гестингском турнире.

ТАБЛИЦА НАХОЖДЕНИЯ ПАРТИЙ

Участники	1	2	3	4	5	6	7	8	9	10
1. Томас	●	16	21	6	11	36	41	26	31	1
2. Эйве	16	●	12	2	7	32	37	22	27	42
3. Флор	21	12	●	38	3	8	17	33	43	28
4. Капабланка	6	2	38	●	44	23	29	13	18	34
5. Ботвинник	11	7	3	44	●	30	35	19	24	39
6. Лианталь	36	32	8	23	30	●	14	45	4	20
7. Митчелль	41	37	17	29	35	14	●	5	9	25
8. Вера Менчик	26	22	33	13	19	45	5	●	40	10
9. Мильнер-Берри	31	27	43	18	24	4	9	40	●	15
10. Норман	1	42	28	34	39	20	25	10	15	●

ОГЛАВЛЕНИЕ

	Стр.
Предисловие	3
Результаты турнира	6
Движение по турам	—
Гэстингс	7
История Гэстингского клуба	9
Открытие	13
Первый тур	16
Второй тур	27
Третий тур	31
Четвертый тур	36
Пятый тур	40
Шестой тур	48
Седьмой тур	56
Восьмой тур	62
Девятый тур	67
Итоги	72
Таблица нахождения партий	75

Отв. редактор *Л. Ф. Спокойный*.
Техн. редактор *М. С. Козан*. Сдано
в набор 2/III 1935 г. Подписано к пе-
чати 29/V 1935 г. Формат бум. 61,5×94.
Тираж 4000 экз. Авт. лист. 3¹/₄. Печ.
листов 2¹/₂. Кол. тип. знаков в печ.
листе 50.688. Огиз-Фит № 926. Лен-
горлит № 81. Заказ № 961.

Типография им. Володарского, Ленин-
град, Фонтанка, 57.

Н О В Ы Е К Н И Г И

А. А. ТРОИЦКИЙ

С Б О Р Н И К ШАХМАТНЫХ ЭТЮДОВ

*С приложением
краткой теории эндшпиля*

„ДВА КОНЯ ПРОТИВ ПЕШЕК“

Стр. 300.

Ц. 5 р. 75 к. в переплете



VIII ВСЕСОЮЗНОЕ ШАХМАТНОЕ ПЕРВЕНСТВО

ИЗБРАННЫЕ ПАРТИИ С ПРИМЕЧА-
НИЯМИ В. А. АЛАТОРЦЕВА, Г. М. ЛИ-
СИЦЫНА, И. Л. РАВИНОВИЧА, В. А.
РАУЗЕРА, В. А. ЧЕХОВЕРА И ДР.

ПОД ОБЩЕЙ РЕДАКЦИЕЙ И С ТЕО-
РЕТИЧЕСКИМ ОБЗОРОМ ТУРНИРА
И. Л. РАВИНОВИЧА

Стр. 132.

Ц. 2 р. 50 к. в переплете

Н О В Ы Е К Н И Г И

ТУРНИР МАСТЕРОВ

с участием

М. ЭЙВЕ и Г. КМОХ А

**В. А. АЛАТОРЦЕВ, М. М. ВОТВИННИК, Г. КМОХ,
Г. Я. ЛЕВЕНФИШ, А. ЛИЛИЕНТАЛЬ, И. Л. РАВИ-
НОВИЧ, П. А. РОМАНОВСКИЙ, Н. Н. РЮМИН
М. ЭЙВЕ и ДР.**

**СБОРНИК ВСЕХ ПАРТИЙ С ПРИЛОЖЕНИЕМ
ОБЗОРА ДЕБЮТНОЙ ТЕОРИИ ТУРНИРА**

ПОД ОБЩЕЙ РЕДАКЦИЕЙ П. А. РОМАНОВСКОГО

Стр. 146.

Ц. 4 р. в переплете



Г. ДЕН-ГЕРТОГ и МАКС ЭЙВЕ

САМОУЧИТЕЛЬ

ШАХМАТНОЙ ИГРЫ

*Перевод с голландского
А. А. Смирнова*

ИЗДАНИЕ ТРЕТЬЕ

Стр. 96.

Ц. 80 к.

