



KERES, BOLES LAVSKI ȘI SMISLOV în fruntea clasamentului după runda a XVI-a

Jucarea partidelor întrerupte din ultimele runde a clarificat situația în campionatul de șah al Uniunii Sovietice. O mare mulțime de spectatori a venit să asiste la cele două partide pe care marele maestru Keres trebuia să le continue cu Bondarevski și cu Iudovici. În prima partidă, avea avantaj Keres. În a doua avea șanse de câștig Iudovici. Spre marea surpriză a tuturor, amândouă partidele au fost date remize fără să mai fie continuate. În special a făcut impresie faptul că Bondarevski și Keres, analizând împreună partida în fața spectatorilor au arătat că nu există nici-o posibilitate de câștig.

Bondarevski a făcut remiză cu Kan.

Cu toată rezistența înversunată pe care a opus-o, marele maestru Smislov n'a putut salva partida împotriva lui Ufimțev. Campionul Leningradului, Toluș, s'a apărât foarte bine cu un pion în minus împotriva lui Aronin și a reușit să remizeze partida. De asemenea, Aronin a făcut o altă remiză împotriva lui Goldenov.

Astfel după runda a XVI-a, cla-

samentul general este următorul:

I. Paul Keres 12 puncte; II. I. Boleslavski 11 $\frac{1}{2}$; III. Vasili Smislov 10 $\frac{1}{2}$; IV. I. Bondarevski 10; V. Andrei Lilenthal 9 $\frac{1}{2}$; VI-VII. David Bronsteina și A. Toluș 9; VIII-X. V. Ragozin, G. Levenfiș și S. Flohr câte 8 $\frac{1}{2}$; XI. Makogonov 7 $\frac{1}{2}$; XII-XIV. Ufimțev, Iudovici și Kan câte 7.

Rezultatele rundei a 17-a

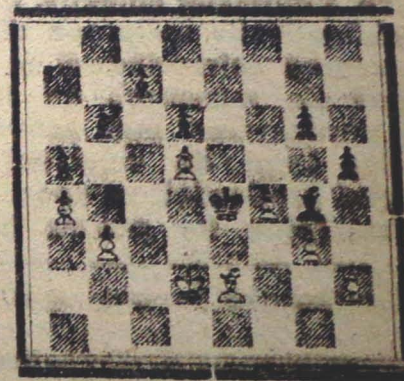
Numai trei partide s'au terminat în runda XVII-a a campionatului de șah al Uniunii Sovietice, jucată aseară la Leningrad.

Partida Lilenthal-Flohr s'a terminat remiză după numai 20 mutații. Klamaș și Toluș au jucat o partidă foarte animată și nu au acceptat remiza decât atunci când nu mai rămăseseră pe tablă decât regii și câte un turn de fiecare parte. Ragozin a câștigat la Goldenov.

Un mare interes a provocat partida Kan-Keres în care marele maestru estonian a jucat apărarea Indiană nouă. După multe simplificări partida s'a întrerupt aseară la ora 9 în următoarea poziție.

Mai sunt de jucat trei runde și lupta între Keres, Boleslavski și Smislov se anunță foarte îndârjită. În special între Keres și Boleslavski se va desfășura un duel pasionant.

Keres are șanse mai bune, căci mai are de jucat cu Kan, Levenfiș și Aronin, în timp ce Boleslavski trebuie să întâlnească pe Dubinin, Smislov și Bronsteina.



Alb. Rd2, Ne2, Pp, a4, b3, f4, g5, g3, h2.

Negru. Re4, Ng4, Pa5, b6, e7, d6, g6, h5. Albul mută.

Celelalte partide s'au întrerupt.



Campionatul U. R. S. S.

GAMBITUL DAMEI

Alb: Toluş

Negru: Smislov

1. d2-d4, d7-d5 2. c2-c4, c7-c6 3. Cg-f2, Cg8-f6 4. Cb1-c3, d5:c4 5. e2-e4

Teoria recomandă aci 5.e3-b5 6. a4-b4 7. Ca2-e6 8. Nc4: Maestrul Toluş alege însă o continuare de gambit, mai puțin cunoscută:

5... C7-d5 6. e4-e5, Cf6-d5 7. a2-a4, Nc8-e6.

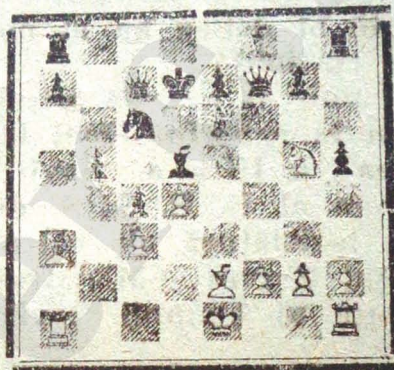
Pentru a instala nebunul pe puternica poziție d5. Acest plan de dezvoltare este foarte original. Defectul său este o oarecare întârziere în dezvoltarea flancului regelui

8. a4: b5, Cd5:c3 9. b2:c3, c6:b5 10. Cf3-g5, Ne6-d5 11. e5-e6!

O înșărire îndrăzneță dar necesară. Acum negrul nu poate juca 11... Ne6: 12. Ce6:, fe: 13. Dh5+ și se pierde pionii b5 și c4. 11... f7: e6 12. Dd1-g4.

Poziția pare foarte periculoasă pentru negru. Se amenință 13. Df4 și 13. Ch7:. Smislov se apără însă cu mult sânge rece

12... 17... 18... Dg 4-f4, Dd8-d6 14. Df4-f7+, Re8-d7 15. Nc1-a3, Dd6-c7 16. Nf1-e2, Cb8-c6



În această poziție, albul ar fi trebuit să schimbe nebunul d5. După 17. Nf3 lupta ar fi fost foarte grea, de ex 17... Cd8 18. Dg6, Th6 19. Dbl sau 17... Ce5? 18. de:, De5:+ 19. Rf-! (nu 19. Ce4?, Ne4: 20. O-O, Df5! 21. Tdl+, Rc7 22. Nd6+, Rb6 19... Dg5: 20. Tdl.

În loc de aceasta, Toluş a jucat:

17. Ne1:h5?, Ce6-e5!

O lovitură neașteptată și decisivă.

18. d4:e5, Dc:c5+ 19. Re1-fl. De 5:g5 20. Nh5-f3, Dg5-f6! 21. Nf3:d5, Df6:f7 22. Nd5:a8,, a7-a5 23. g2-g3 Df7-f5 24. Rf1-g2, g7-g5 25. h2-h3, Nf8-g7 26. Ta1-d1+, Rd7-c7 27. g3-g4, Df5-f7 și Albul cedează

(Note după maestrul A. Konstantinopolski).



APARAREA FRANCEZA

Alb L. Rudenko

Negru O. Ignatieva

CAMPIONATUL FEMENIN AL U. R. S. S. PE 1947

Comentarii de marele maestru M. Botvinnik

1. e4, e6, 2. d4, d5. 3. Cc3, Nb4.
4. e5, c5.

Însăși alegerea deschiderii este edificatoare. Nu toți sahiștii (și cu atât mai puțin șahistele!) riscă să intre în această variantă grea pentru negru, pe care teoreticienii îl socotesc favorabil albului.

5. a3, Nc3: + 6. bc: Da5 7. Nd2, Ce7.

Acest sistem de joc în care albul permite c3—c4 a fost introdus în practică de către maestrul Bronstein.

8. Dg4, Cg6.

La 9. c4 negrul poate răspunde cu 9... Da4 cu contra-joc; iar dacă 9. h4 negrul ar fi obligat să răspundă 9... h5 ceea ce ar fi fost o desfășurare logică. Mutarea următoare a albului dă negrului un tempo important după care el trece de toate greutățile.

9. Nd3, e4 10. Ne2, Ce6 11. f4, Nd7.

S'a ajuns la o poziție caracteristică acestei variante, când albul joacă cu nebăgare de seamă. Nebunii albi nu au activitate, iar legătura dintre flancul Damei și centru este greu de făcut — nu mai prin câmpul c1; negrul are un joc satisfăcător.

12. Cf3, 0-0-0 13. 0-0, Cce7 14. Tfb1.

Era de luat în considerație aci și o mutare ulterioară Dh5 pentru a

împiedica pe negru să ocupe cu calul câmpul f5.

Albul nu face uz de această posibilitate.

14... Tdf8 15. Dg3.

Albul are intenția să-și aducă Dama pe flancul Damei dar poziția negrului este acolo inatacabilă.

15... Cf5 16. De1 h5 17. De1, f6 18. Db2, Dc7 19. a4, Nc6 20. a5, Tf7 21. Db4, De7.

Cu toate succesele obținute, negrul „se teme” de adversarul său rutinat și nu are curajul să schimbe pentru a simplifica poziția.

Rudenko deasemeni evită schimbul, sperând încă să incurce pe tânăra sa adversară.

Planul corect constă în pregătirea străpungerii g7-g5 (prin Cg6-f8-d7).

Dacă albul ia pionul f6, atunci urmează g5-g4, consolidând definitiv poziția calului f5 și omorînd Nebunii albi; dacă albul ia pionul g5, atunci urmează f6:e5 și negrul străpunge centrul (Pogrebisky-Botvinnik, Leningrad 1939).

22. Db2, Dc7 23. Nc1, De7 24. Da2, Dc7 25. g3, h4.

O lovitură la timp! Nu merge 26-g4 din cauza Cfe7 și negrul ocupă câmpul f4. Acum albul capătă un pion slab la g3.

26. Rg2, hg: 27. hg:, Dd8 28. Nd2, T7f8 29. Da3, De7 30. Db2, Dc7 31. Cg1.

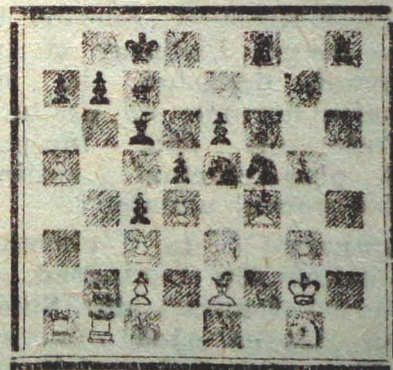
Jocul „la câștig” în poziții egale

duce foarte des la pierdere. Așa se întâmplă și în această partidă. Albul deplasează neprevăzător calul de pe câmpurile centrale, după care negrul, printr'un sacrificiu de figură, sparge centrul. Din cauza greutății de comunicație (numai prin câmpul c1!), figurile grele ale albului nu pot ajuta propriului rege...

31... fe:; 32. fe:; Cge5:!

Fără speranță pentru alb este acum 33. de:; De5 34. Nf4, d4+ (sau ...g5!!) 35. Nf3, Ch4+ 36. gh (36. Rf2, Tf4:) Df4: 37. Tf7, Dg4+ Evitând aceste variante albul cade în ceva și mai rău.

33. Nf4, g5!!



O lovitură teribilă: la 34. Ne3: urmează 34... Ce3 mat.

34. Ng5:, Cd3 35. Nf4, Cf4:+ 36. gf:, Df4: 37. Cf3, Dg3+ 38. Rf1, Ce3 mat.

O bună realizare a Ignatievei.



DESCHIDEREA COLLE

Alb M. Iudovici

Negru G. Ravinski

SEMIFINALELE DELA MOSCOVA A CAMPIONATULUI
U. R. S. S.

1. d4, Cf6 2. Cf3, e6 3. e3, d5
4. Nd3, c5 5. c3, Cc6 6. 0-0, Ne7
7. Cbd2, 0-0 8. De2, De7 9. dc:
Nc5: 10. e4, Cg4.

Aci negrul joacă de obicei după modelul partidei Colle-Kashdan, Bled 1931, adică 10... Nd6 11. Te1, Cg4.

Cred însă că și în acest caz albul obține un avanaj pozițional prin 12. h3, Cge5 13. Ce5:, Ce5: 14. ed: ed: 15. Cf3!.

11. ha3, Cge5 12. ed:, ed: 13. Ce5:, De5: 14. Tfe1

Această mutare naturală capătă o replică neașteptată. Mai bine ar fi fost 14. Cf3, De2: 15. Ne2:, Nf5 16. Ne3 cu joc egal.

14... Dg3! 15. Rf1!

Nu există nimic mai bun căci trebuiesc parate amenințările Nh3: și Nf2+.

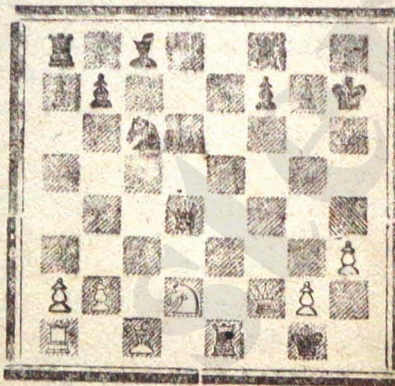
15... Nf2:

La 15... Dh2 albul a rfi răspuns 16. Cf3 și dacă 16... Dh1+ atunci 17. Cg1. Deși Regele alb ar fi avut a poziție care lasă de dorit, dar nici Dama neagră la h1 n'ar fi stat mai bine.

16. Nh7:+, Rh7: 17. Df2:, Dd3+?

Absolut necesar ar fi fost 17... Df2:+ 18. Rf2:, d4 și negrul stă ceva mai activ.

18. Rg1, d4 19. cd:, Dd4:



20. Te3!

Cu această mutare albul ia inițiativa. Mult mai slab ar fi fost 20 Dd4:, Cd4: și amenințarea Ce2 este foarte neplăcută.

20... Rg8 21. Cf3, Dd5 22. Nd2, Nf5 23. Nc3

Atacul asupra regelui negru este foarte periculos. Punctul nevralgic este „g7” luat sub foc de către Nebunul c3.

23... Tfe8 24. Tael:, Te3: 25. De3:, Dd6

Negru! nu observă primejdia. Trebuia închisă diagonala nebunului cu 25... f6.

26. Dg5, Dg6

Dacă 26... Ng6 atunci 27. h4 cu amenințarea h5.

27. Dh4, Ne6

Încercarea aceasta de a plasa Nebunul la d5 nu duce la nimic. Absolut necesar era 27... f6 la care albul ar fi răspuns 28. Df4 mărinđ presiunea. După 28. Df4 rău ar fi fost 28... Nh3: 29. Dc4+, Rf8 30. Ch4, Dg3 31. Te4 și atacul albului este irezistibil.

23. Ce5!, Ce5:

Dacă 28... Df6 atunci 29. Dg3 și dacă 29... Ce5: albul reia cu Turbul.

29. Te5:, Db1+ 30. Rh2, Nf5

Încercând să blocheze coloana „g” cu 31... Ng6 dar acum decide atacul pe diagonală.

31. Dd4! Rf8

Dacă 31... f6 32. Dd5+ iar la 31... Ng6 urmează 32. Te8+,

32. Te5 — cl

Negru! cedează.

(Note de maestrul M. Iudovici în „Șahul în U. R. S. S.”)



APARAREA NIMZOVICI

Alb. I. Bondarevski

Negru. S. Juhovički

SEMIFINALA DELA MOSCOVA A CAMPIONATULUI U. R. S. S. R.

1. d2-d4 Cg8 f-6
2. c2-c4 e7-e6
3. Cb1-c3 Nf8-b4
4. e2-e3

O continuare modestă și solidă. Albul nu încearcă să răstoarne apărarea Nimzovici ci își continuă dezvoltarea

- 4... d7-d5
- 5 a2-a3 Nb4:c3+
- 6 b3:c3 c7-c5
- 7 c4:d5 e6:d5
8. Nf1-d3 0-0
9. Cg1-e2 Tf8-e3
10. 0-0 b7-b6
11. a3-a4 Dd8-c7

În partida Botvinnik-Alexander (matchul prin radio URSS-USA) negrul a jucat 11... Na6 schimbând Nebunii de alb, începând după c5-c4 atacul asupra pionului a4. Albul a răspuns printr'un contra-joc în centru bazat pe înaintarea e3-e4. În partida aceasta, negrul renunță la schimbul Nebunilor și își concentrează toate eforturile în oprirea înaintării e3-e4.

Comparând continuarea din partidă cu cea jucată de Alexander se constată că ea nu este mai bună căci negrul nu poate obține contra-joc și nu poate opri atacul alb pe flancul regelui.

12. Nc1-a3 c5-c4
13. Nd3-c2 Nc8-b7
14. Ce2-g3

Mai exact ar fi fost direct 14. Del. Acum negrul ar fi putut răspunde cu 14... Ce4 îngreunând înaintarea e4.

- 14... g7-g6

15. Dd1-e1 Cb8:d7

Acum la Ce4 albul ar fi răspuns 16. Ch1 17. f3 etc.

16. f3-f3 b7-b5

Negrul vede că străpungerea în centru nu mai poate fi oprită, și

încearcă prin diversiuși tactice să-i micșoreze efectul.

17. Del-d2 h5-h4
18. Cg3-h1 Rg8-g7
19. Ta1-e1 Cf6-h5

Acum la 20. e4 ar fi urmat

20... Df4

20. Na3-c1! f7-f5

21. e3-e4 f5-f4

22. e4-e5

Negrul nu mai are apărări satisfăcătoare împotriva amenințării g4.

22...

Te8 e6

23. g2-g4 h4:g3

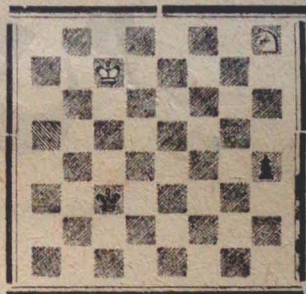
24. h2:g3 Ch5:g3

25. Ch1:g3 f4:g3

26. f3-f4! Cd7-f8

27. f4-f5 g6:f5
28. Nc2:f5 Negrul cedează.

STUDIU
N. D. Grigoriev
„64” 932



Albul joacă și face remiză.

PROBLEMA CAMPIONATULUI MONDIAL



Problema campionatului mondial preocupă toată presa şahistă mondială. Ultimul cuvânt în această chestiune atât de importantă îl constituie luarea de poziție a marelui maestru Botvinnik în „Şahul în U. R. S. S.” Campionul sovietic precizează că această competiție trebuie să se desfășoare în așa fel, încât toți participanții să-și poată dezvolta întreaga lor forță de joc. Deasemeni Botvinnik este de părere că după ce titlul va fi câștigat printr-un concurs între cei mai buni jucători din lume, el să fie disputat mai târziu prin match.

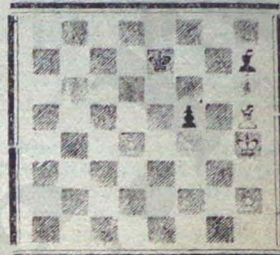
numărul său pe Martie serie că ultima informație asupra campionatului mondial este o scrisoare oficială a Federației Olandeze de Şah, adresată Uniunii Sovietice, prin care se propune ca prima parte a turneului să se joace la Moscova în Septembrie, iar a doua jumătate în Olanda, în Octombrie 1947.

Pe de altă parte, Federația Americană de Şah a anunțat oficial că reprezentanții săi în concursul pentru campionatul lumii sunt Resherky și Kashdan, în locul lui Fine care n'a participat la ultimul campionat al U. S. A.

Revista engleză „Chess” în

tru a trece de controlul timpului (mutarea 56-a).

A DOUA FAZA: MANEVRA DECISIVA.



55. d4-d5.

Ultima șansă, căci 57. Ne8, Re8: 58. Rh5, Rf7 59. Rh6; Ng8 60. Rg5, Re6 nu duce la câștig. Și după mutarea din partidă însă negrul ar fi trebuit să obțină remiza la jocul cel mai bun.

75... Nh7-g8?

După aceasta negrul pierde. Singura cale pentru remiză cu 57... Rd6 căci nici 58. Nf7, Re7, 59. Rd6 căci nici 58. Nf7, Re8, 57 nici 58. Ne8 Re7 59. Rh5, Re6: 60. Rh6; Ng8 61. d6, Rd7 62. h4 Nf7! nu dau albului câștigul.

Dacă albul joacă 58. Nf7, Re7 59. Ne6, Ng6 60. Rg3 atunci după schimbul pionilor „d” și „f” negrul are asigurată remiza.

Acum albul obține câștigul cu o manevră foarte interesantă.

58. Nh5-g6! Ng8:d5.

Nu salvează nici 58... Rf6 59. Rh5, Rg7 60. d6, Ne6 61. Ne8 și câștigă.

59. Rh4-h5, Re7-f8; 60. Rh5:h6. Nd5-e6; 61. Rh6-h7, Ne6-d5; 62. h2-h3, Nd5 c4; h4-h5, Ne4-d5; 64. Ng6-e8!

Desigur nu 64. h6 Nf7! remiză.

Dacă negrul ar fi jucat 63... Nb5 atunci după 64. h6, Nd7 65. Nh5, Ne6 66. Ne8 etc. s'ar fi ajuns la continuarea din partidă.

64... Nd5-e6.

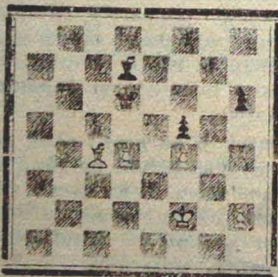
La 64... Ne4 65. h6, Ne6, albul câștigă prin 66. Ne6 Rf7, 67. Nb5, Rf8 68. Rg6, Rg8 69. Nd3, Rh8 70. Nf5, Nc4 71. Rg5, Nb3 72. Ne4, Ne6 73. Nf3! Rh7 74. Ng4 căci finalul de pionii este câștigat.

65. h5-h6 Ne6-f7; 66. Ne8-d7! Nf7-e4; 67. Nd7:f5! Rf6-f7. Sau 67... Rf5: 68. Rg7 și pionul „h” se transformă 68. Nf5-d7, Ne4-d3 69. f4-f5, Rf7-f8. 70. Nd7-e6 în Negrul cedează, căci nu mai are apărarea împotriva 71. Rg6 și h7.

KERES IN FORMA

Finalul care urmează este o grandioasă realizare a lui Keres Numai un pion în plus și Nebuni de aceeași culoare. Teoria nu dă nici-un verdict. Albul are șanse de câștig, dar acesta atârnă de precizia jocului său.

LILIENTHAL



KERES

(Campionatul Estoniei Sovietice 1946)

Desigur și negrul trebuie să se apere foarte bine, căci fiecare inexactitate ușurează sarcina albului.

PRIMA FAZA: MANEVRA DE APROPIERE.

Albul își aduce regele la h4 pentru a ocupa câmpul h5. Pentru a împiedica aceasta, negrul își aduce și el regele în zona amenințată.

43. Rf3-g3 Nd7-e8; 44. Rg3-h4, Rd6-e6; 45. Ne4-e6, Ne8-g6; 46. Ne6-b3, Re8-d6; 47. Nb3-d1!

Pentru a avea șanse reale de câștig în acest final, albul trebuie să-și aducă Nebunul în poziție bună.

47... Rd6-e7!

Inutil ar fi fost 47... Rd5 din cauza 48. Nh5, Nh7 49. Nf7+ urmat de 50. Rh5 și albul câștigă.

4g. Nd1-e2, Re7-f8!

Greșit ar fi fost 48... Rf6 49. Nh5, Nh7 50. Ne8 Re7 51. Rh5!, Re8: 52. Rh6; Ng8 53. Rg6 și albul câștigă ultimul pion negru, cu șanse foarte bune de câștig.

Interesant este că negrul pierde deasemeni dacă părăsește cu Nebunul diagonala g6-h7 de ex. 48... Nf7 49. Nh5, Ne6 50. Ng6, Rf6 51. Rh5, Rg7 52. h3! urmat de 53. d5 cu poziția câștigată.

49. Ne2-h5 Ng6-h7; 50. Rh4-h3, Rf8-e7. 51. Rh3-g3, Re7-f8; 52. Rg3-h4, Rf8-e7.

Cu această mică manevră în triunghiul albul a ajuns în poziția Rh4-Re7 și este la mutare.

53. Nh5-d1, Nh7-g6; 54. Nd1-e2, Re7-f8; 55. Ne2-f3 Rf8-e7 56. Nf3-h5 Ng6-h7.

O mică repetare de mutări pen-