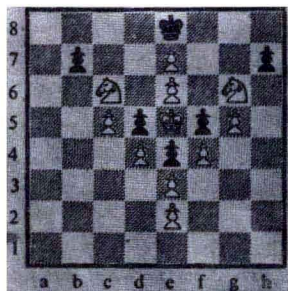


## PROBLEMA ABIA DE AICI ÎNCEPE...



Problema propusă spre rezolvare în numărul 20 al revistei a stîrnit interes în rîndurile iubitorilor de șah artistic. Dintr-o primă analiză a poziției, cei mai mulți participanți la concurs și-au dat seama că ultima mutare a negrului a fost fie d7—d5 fie f7—f5, ceea ce dă posibilitate albului să dea mat în două mutări luînd en passant (c5:d6 sau g5:f6, urmat de d6—d7 sau f6—f7 mat).

De ce neapărat d7—d5 sau f7—f5? Pentru că celelalte piese nu au putut face ultima mutare a negrului. Pionii b7 și h7 se află pe cîmpurile inițiale și nu s-au deplasat. Pionul e4 nu ar fi avut de unde să vină (cîmpurile d5, e5 și f5 sînt ocupate). Pionii d și f nu puteau veni de pe patratele d6 și f6 pentru că s-ar fi aflat în șah regele alb. În sfîrșit, regele negru nu a venit din d8 sau f8 pentru că s-ar fi găsit în șahul dat atît de caii albi cît și de pionul e7; nu putea veni nici de la d7 sau f7, întrucît atunci s-ar fi găsit în șahul dat de pionul e6.

Dar problema nu s-a terminat aici, cum au crezut cei mai mulți dezlegători. Am putea spune că abia de aici începe, deoarece nu există două soluții — 1.c:d6 e.p. și 1.g:f6 e.p. — ci numai una singură. Doar una din cele două mutări este valabilă...

Din analiza **aprofundată** a poziției se constată că „în trecutului partidei” au existat zece capturi de piese negre. Structura pionilor albi ne arată că

cele zece piese negre ce lipsesc de pe tablă au fost luate numai de pionii albi (c5 — două capturi venind de pe coloana a, e7 — trei capturi venind de pe coloana b, d6 — două capturi venind de pe coloana c, e3 — o captură venind de pe f2, f4 — două capturi venind de pe coloana h). Printre cele zece piese luate de pionii albi s-a găsit și nebunul de pe c8, care a trebuit să părăsească mai de mult cîmpul său inițial. Pionul d7 a trebuit deci să mute mai devreme pentru a-i face loc nebunului.

Revenind la poziția din diagramă, ultima mutare a negrului nu a putut fi prin urmare deplasarea pionului d, ci înaintarea cu doi pași a pionului f. Rămîne o singură soluție: **1.g5:f6 e.p. !!**

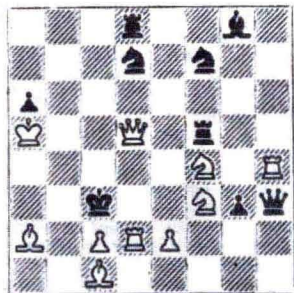
Această problemă, compusă în 1914 de englezul T.R. Dawson, unul din maeștrii analizei retrograde — cum se numesc lucrările în care trebuie dovedite evoluții anterioare ale pozițiilor — a fost rezolvată de următorii cititori: ing. **Oprîșoiu Ovidiu** (Brașov), **Zirnă Nicolae** (Storobăneasa, jud. Teleorman), **Catană Gh.** (Bacău), **Sava Marin** (Fetești), **Blănaru Constantin** (Buhuși), **Ioan Boar** (Lugoj) și **Constantin Dumitrescu, Dinu Soare Nicula, Tarpecu Ovidiu, Angel Theodor Grigoriu, Chivu Nicolae, Adrian Bușe și Ionescu Petre** (București),

care au demonstrat de ce ultima mutare nu a putut fi decît f7—f5. Oprîșoiu Ovidiu a prezentat soluția sub forma unei inspirate scheme logice. Au mai indicat soluția corectă fără a face această demonstrație **Păduraru Constantin** (Craiova), **Draica Dumitru** (Brăila), **Călin Tudor, Berekery Marius și Valica Sorin** (București).

Ca urmare a tragerii la sorți, primesc cîte o carte de șah: **Dinu Soare Nicula, Oprîșoiu Ovidiu și Tarpecu Ovidiu**.

La sugestia unui cititor, îi invităm pe amatorii de probleme de șah să reconstituie o partidă corectă care să ducă la poziția din diagramă. Cel ce va indica cea mai scurtă partidă va primi premiu o carte de șah.

Problema nr. 12



Albul joacă și dă mat în două mutări

U. VĂLUREANU