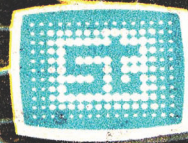


12 stiință și tehnică

1989



MINI TOP '89

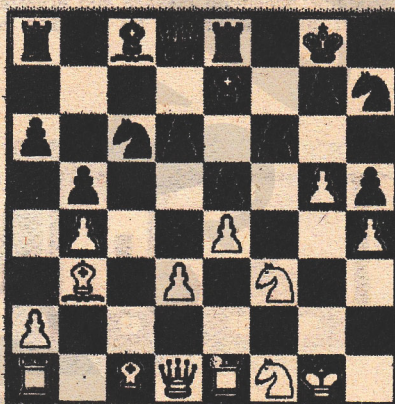


In competiția feminină, lucru cu totul neobișnuit, „calculatorul” n-a prea avut de lucru și, prin urmare, ne-a transmis un listing plin de observații și sugestii. Printre ele și faptul că anul acesta s-au jucat partide și mai frumoase decât cele analizate de el, care ar trebui luate în considerare și jurizate. Am evitat să ne lansăm într-o polemică de natură estetică cu unitatea sa centrală, dar i-am amintit, dacă mai era nevoie la o asemenea memorie, că sarcina lui nu este de a desemna cea mai frumoasă partidă a anului - cum ar fi ideal -, ci de a stabili cea mai reușită partidă înscrisă în concurs, conform regulamentului publicat în luna martie, de la care nu abdicăm cu nici un chip. Nu putem analiza și cu atât mai puțin nu putem oferi publicității partide aflate sub embargo sau fără consimțământul autorilor lor. Și în lumea șahuului secretele sînt protejate cu strășnicie. De aceea ne limităm la ceea ce primim la căsuțele noastre poștale de la redacție sau

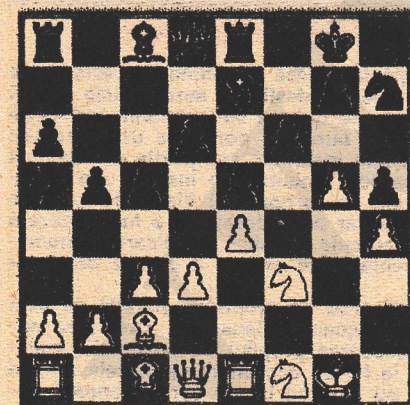
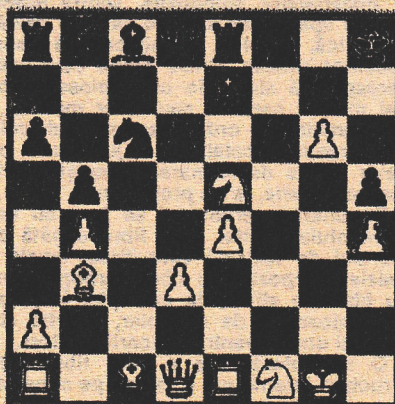
de la federație. Și, fără a-i mai aștepta replica, recte un nou listing, și mai gros, de argumente, am procedat rapid la deschiderea plicului secret pe care îl așezase deasupra. N-a mai avut ce face și, foarte disciplinat acum, ne-a oferit toate informațiile necesare. Câștigătoarea de anul acesta se numește **Viorica Ursuleac** și s-a născut la 30 noiembrie 1969 la București. A început să joace la 9 ani și imediat a obținut categoria întâi de clasificare, apoi pe cea de candidat de maestru în 1982. A îndeplinit normele de maestru al sportului în 1988, sub direcția îndrumare a antrenorului său, ing. Sorin Nicula; vicecampionă națională la copii în 1981, la Voineasa, și campioană de junioare în 1985 și 1988. A absolvit Liceul „Electronica” din Capitală și este membră a Clubului sportiv... „Calculatorul”, fără să aibă însă nici o legătură cu „calculatorul” nostru! Și acum, iată partida, cu comentariile autoarei:



VIORICA URSULEAC — ALINA ADAMESCU (finala de junioare mari, Eforie Nord, 1989): 1.e4 e5 2.Cf3 Cc6 3. Nb5 (Deci Partida spaniolă) 3... a6 4.Na4 Cf6 5.d3 b5 6.Nb3 Ne7 7.0-0 d6 8.c3 0-0 9. Te1? Ng4?! (Era mai bine 9... Ca5, cu ideea 10... Cd7 sau Ce8 și 11... f5) 10. Cbd2 (Albul alege o variantă fără pretenții, rezervîndu-și însă dreptul de a transforma structura centrală în funcție de situația de pe tablă) 10... Ca5 11.Nc2 c5 12.h3 Nc8?! (Deși pendulările Nb7-c8 sînt curente în anumite variante, în cazul de față reprezintă o dovadă a lipsei unui plan) 13.Cf1 Te8 14.g4! h5?! 15.g5?! (Cam „din mîna”) Ch7 16.h4 f6?? (Vezi diagrama: o „gafă” care îi permite albului o instructivă combinație).

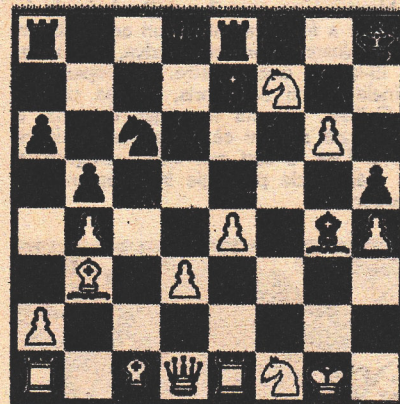


Rh8 (Alternativa Rf8 nu mergea din cauza pierderii cîmpului de retragere pentru cal) 20.g6 Cf8 21.C:e5!! (Vezi diagrama: amenință direct mat la h5!).



17.b4! c:b4 18.c:b4 Cc6 19.Nb3+ (Vezi diagrama: exilează regele la h8).

Ng4 (Singura și care pare să salveze, dar...) 22.Cf7+! și negrul a cedat (Vezi diagrama: 22... Rg8 23.C:d8+ Rh8 24.Cf7+ Rg8 25.Ch6+ Rh8 26.C:g4 h:g4 27.D:g4 cu câștig).



Acesta a fost deci concursul nostru MINI TOP '89. Primim deja înscrieri pentru ediția viitoare, pe care o dorim cât mai populară și cât mai bogată în realizări. Pe curînd și mult succes, juniori! ■

Ina. LIVIU PODGORNEI

