

## O remiză cu peripeții

## Apărarea Caro-Kann

Alb. L. SZABO  
UngariaNegru S. FLOHR  
U. R. S. S.Jucată în marele turneu  
dela Gronningen

1. e4, c6 2.d4, d5 3. Cc3, de : 4. Ce4:  
Cf6 5. Cf6:+, ef: 6. e3, Nd6 7. Nd3,  
0-0 8. Dc2, g6.

O mutare puțin riscată

9. Ce2 Te8 10. h4, Cd7 11. h5, Cf8  
12. hg: fg: 13. Db3+, Ne6!

Szabo a crezut că nu voi sacrifica  
pionul. După 13... Rh8 14. Nh6 albul  
ar fi avut un atac puternic.

14. Db7:, Nd5 15. Rf1, Te7

Aci există o posibilitate de a forța  
remiza. Eu puteam juca 15... a6 cu  
amenințarea de a câștiga regina prin  
Te7. La singura mutare a albului 16.  
c4 negrul nu numai că poate, dar și  
trebuie să facă remiză prin repetarea  
mutărilor (Tb8 și Ta8)

Am considerat însă că negrul are  
suficientă compensație pentru pion:  
albul a rămas în urmă cu desvolta-  
rea și a pierdut roada.

16. Da6, Dd7 17. Ne4, Tac8 18. Nd5:  
+, ed: 19. Ne3, Ce6 20. Dd3, Cg5 21. c4

După schimbul Nebunului pe Cal,  
negrul ar fi avut o puternică presu-

ne pe coloana „e”. Mutarea din parti-  
dă eliberează câmpul c3 pentru Cal.  
Albul caută să obțină contra joc dar  
deocamdată negrul își menține iniția-  
tiva.

21... Ce4 22. Th3

Se amenință 22... Cf2:

23... Db7 23. e5, Ne7 24. Db3, Da6!

Sacrifică un al doilea pion, Negrul  
trebuie să atace cu orice preț.

25. Dd5:+, Rh8 26. Td1

Această mutare constituie singura  
apărare împotriva numeroaselor ame-  
nințări ale negrului, în special 26...  
Cd2+

26 ... f3

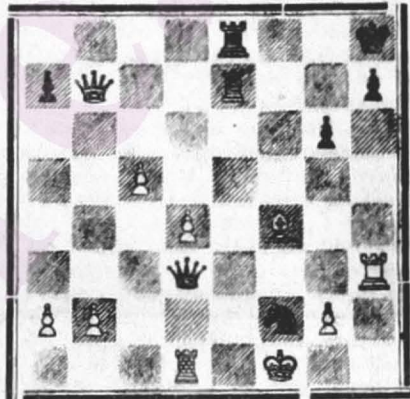
Aci negrul avea de ales între mai  
mult continuări bune. Se prea poate  
ca cea mai tare să fi fost 26... Cg3+  
cu câștigul calității. Mutarea din parti-  
dă părea și mai indicată căci negrul  
câștigă o figură păstrând atacul.  
Szabo găsește însă din nou o apărare  
ingenioasă

27. Db3!, f4 28. Dd3!, Db7.

Desigur ar fi trebuit să fie luată  
figura pentru care albul ar fi avut  
trei pioni. Și atunci însă partida s'ar  
fi terminat remiză.

Din acest moment ambii jucători  
au intrat în mare criză de timp.

29. Cf4:, Nf4: 30. Nf4: Cf2:



O idee bună. Negrul n'are pioni și  
nu poate să aibă vre-o speranță de  
câștig. Deaceia el trebuie să se gră-  
bească să facă remiză prin șah etern.

31. Rf2:

Rău ar fi fost desigur 31. c6??, Cd3:  
și se amenință mat al el

31... Te2+ 32. De2:, Te2:+ 33. Re2:,

Dg2:+ 34. Rd3, Dh3:+ 35. Ne3 Dd7

36. Te1, Dc6 37. d5, Dd5:+ 38. Nd4+,

Rg8 39. c6, Df3+ 40. Ne3, Dd5+

Criza de timp s'a sfârșit. Partida  
a fost dată remiză.

(Note de marele maestru S. Flohr)

Semifinalele campiona-  
tului U. R. S. S.

La Moscova și Leningrad s'au în-  
ceput la 20 și 22 Octombrie, semi-  
finalele campionatului de șah al  
Uniunii Sovietice. Participă majori-  
tatea jucătorilor de prima clasă din  
Uniune și putem spune că forța con-  
cursurilor poate fi comparată cu a  
unui turneu internațional de maestri.

La Moscova participă următorii 18  
jucători în ordinea tragerii la sorți:

1. Poliak 2. Kirilov 3. Ravinski 4.  
Kamâșev 5. Verlinski 6. Bondarevski  
7. Abramov 8. Kan 9. Pogrebitski 10.  
Alatorșev 11. Novotelnov 12. Lilient-  
hal 13. Cislakov 14. Bogatârev 15.  
Ovecikin 16. Rovner 17. Iudovici și  
18. Juhovișki.

Semifinala dela Leningrad este  
deasemenea foarte tare. Participă în-  
tre alții marele maestru Lovensfiș,  
campionul Moscovei David Bronștein,  
campionul Leningradului locotenentul  
Toluș și maestrii Simaghin, Averbah,  
Panov, Cehover și Taimanov.