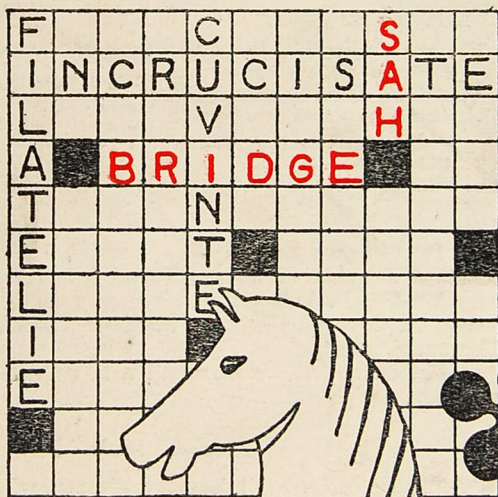


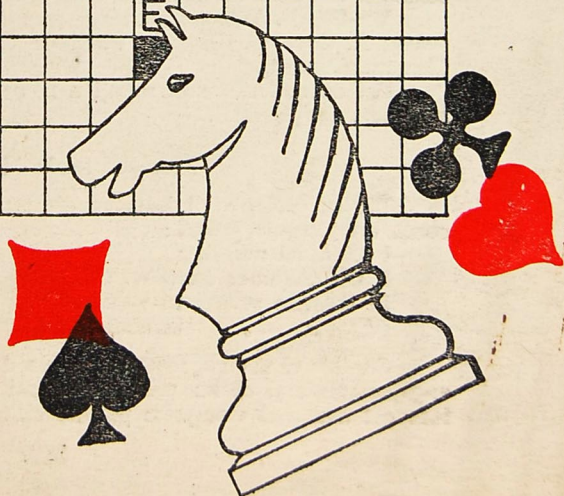
# CRI

CURIERUL RECREATIILOR INTELLECTUALE



JOI 4 NOV. 1937  
ANUL I

11





## Matchul pentru campionatul mondial !

Luptele pentru campionatul mondial cunosc un istoric oarecum obscur. Șahistul modern nu cunoaște *realmente* decât cinci lupte (cel mult) de acest fel, și anume:

Capablanca-Lasker 1921, Aljechin-Capablanca 1927, Aljechin-Bogoljubow 1929 și 1933 și Euwe-Aljechin 1935.

Restul este uitat cu bună știre și aceasta din pricina faptului că anterior luptei Lasker-Steinitz, campionatul mondial era o chestie foarte arbitrară, aproape nereglementată și dacă vreți... neținută în seamă de forurile oficiale. (Care... vorba lui Caragiale: „Nici nu prea existau!“)

În secolul al XVI-lea, Ruy Lopez a fost *considerat* cel mai tare jucător al vremii sale. Au urmat Leonardo, apoi Greco (în sec. XVII), Philidor (XVIII), La Bourdonnais, Anderssen, Morphy și Steinitz (sec. XIX).

Lasker, aparține secolului XX. (Dealtfel, titlul l-a cucerit în 1894 !)

În rezumat, acesta este pomelnicul campionilor mondiali.

Că uităm cu atâta ușurință aceste nume, faptul nu este de fel supărător, deoarece începutul secolului XX, a creat în domeniul șahului cam tot atâta cât sec. XVII, XVIII și XIX, la un loc.

Nu exagerăm de fel!

Cel puțin 15 țări din toată lumea, numără jucători de forță și sunt aproape 10 state, care au doi-trei maeștri internaționali, recunoscuți.

Când oare a mai fost atâta fierbere pe tărâmul șahului ?

\*

În Olanda, joacă actualmente pentru titlul de campion mondial, cei mai demni reprezentanți ai „jocului regilor“!

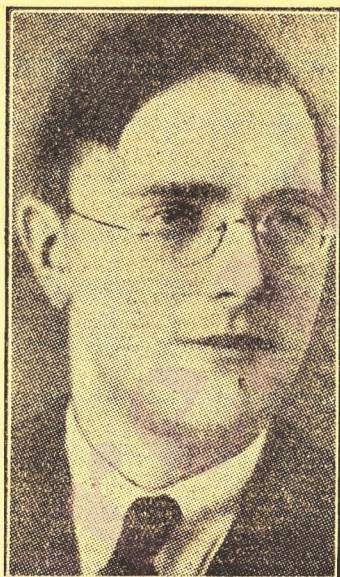
Al. Aljechin, unul dintre cei mai geniali creatori și Euwe, cel mai plastic reprezentant al așa numitului „științific“ în șah!

Aljechin, romanticul surescitat, continuu răsturnător de valori și creatorul demiurgic al celor mai minunate monumente artistice pe care le-a cunoscut șahul vreodată!

Euwe, spiritul meticulos, tenace, cunoscător profund a tot ceea ce s'a agonisit în decursul vremii, în domeniile: strategic, tactic și tehnic, stăvilarul cumpănit al rațiunii în fața avântului, fanteziei și spontaneității.



DR. A. ALJECHIN



DR. M. EUWE

În 1935, Aljechin a pierdut un match câștigat și numai la diferență de un punct.

Atunci, Aljechin afirma că nu există vre-un jucător care să-l poată învinge într'un match, iar Euwe, deși recunoștea marea forță a adversarului său în ceea ce privește deschiderile, jocul de mijloc și finalul, avea o singură speranță: buna sa condiție fizică și morală! (Aceste declarații au fost făcute în 1935 lui H. Kmoch, care le reproduce în lucrarea sa „*Tagebuch über den Kampf Euwe-Aljechin*“).

Evident, astăzi situația nu mai este aceeași!

Matchul revanșă a început în 5. X. a. c. Se vor juca 30 partide, iar învingător este cel care realizează  $15\frac{1}{2}$  puncte cu minimum șase partide câștigate.

Conducătorul matchului este maestrul ungar Geza Maroczy. Se joacă 16 mutări pe oră, cu primul control după mutarea 40-a (cinci ore de joc).

Secundul lui Euwe este R. Fine; al lui Aljechin, E. Elis-kases.

După 11 partide, situația este 7—4 în favoarea lui Aljechin (+5-2=4).

Partidele câștigate (cu excepția partidei VIIa + Aljechin) au fost câștigate numai de către alb.

Un pronostic e greu de făcut. Cel mult... o preferință! Și... noi îl preferăm pe Aljechin!

||B. BLASBALG

## PARTIDA No. 79

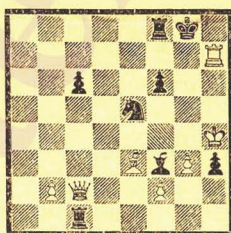
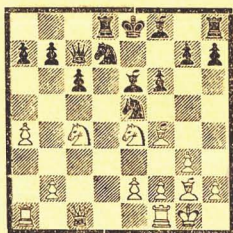
Partida I-a din match.

Haga: Marți 5 Oct. 1937.

Apărarea Slavă

Alb: M. Euwe — Negru: A. Aljechin

1. d2-d4 (Evident nimeni nu se aștepta ca Euwe să înceapă cu 1. e4) d7-d5 2. c2-c4 c7-c6 (Dela început, Aljechin vrea să evoace amintirile luptei din 1935, când apărarea slavă a fost atât de des încercată. Reschewsky spunea în 1935, despre această mutare, că este naivă!) 3. Cg1-f3 Cg8-f6 4. Cb1-c3 d5xc4 5. a2-a4 Nc8-f5 6. Cf3-e5 (Aljechin a analizat mult, varianta 6. e3 e6 7. Nxc4 Nb4. Deaceia se hotărăște Euwe la această mutare). Cb8-d7 (Până aci s'a jucat „à tempo. La această mutare, Aljechin a gândit 5 minute). 7. Ce5xc4 Dd8-c7 (Mutarea lui Kmoch). 8. g2-g3 (Spirituala mutare a lui Capablanca! La Semmering-Baden—Sept. 1937, Petrow a încercat împotriva lui Capablanca 8. Db3. A urmat: ...e5. 9. dxe C5! 10. Da2 Ca6!! 11. e4 Cxe4: cu avantaj pentru negru!) e7-e5 9. d4xe5 Cd7xe5 10. Nc1-f4 Cf6-d7 11. Nf1-g2 f7-f6 12. 0-0 Ta8-d8 13. Dd1-c1 Nf5-e6 14. Cc3-e4 (vezi diagrama) (O noutate! Aljechin se aș-



tepta la 14. Cxe5. La Stockholm, Törn a jucat prima oară 14. Cc3-e4 împotriva lui Ojanen. Aljechin n'a fost la Stockholm și surprins, gândește 20 de minute la această mutare). Nf8-b4 (Impiedică Dc3. La ...Nxc4 15. Dxc4 Cxc4 16. Nxc7 Tc8. 17. Nf4 Cxb2 18. Tf-b1 Cc4 19. Txb7 cu inițiativă și joc mult mai bun pentru alb). 15. a4-a5 0-0 („Alea jacta est“ — spune Dr. Tartakower. Aljechin nu vrea să joace a6. Cu toate acestea, ar fi fost preferabilă rocadei. De exemplu: 16. Cxe5 Cxe5 17. Nd2 — Eliskases—Capablanca—Semmering 1937 — Nxd2 (Capalanca a jucat De7 și după 18. Nxb4 Dxb4 19. Dc5 DxD 20. Ccx5 Nc8 a intrat într'un final mai slab). 18. Cxd2 0-0 19. Dc3! Și acum să revenim. Aljechin spune în „Chess“ unde comentează această partidă, că n'a jucat a7-a6, deoarece nu-i plăcea varianta care ar fi rezultat după 16. Ta4!) 16. a5-a6 (Acum la 16. Ta4, Aljechin voia să continue Ne7 17, Dc3 b5 18. axb Cx b6 cu contra joc!) b7xa6? (Aljechin însuși este de acord cu toți comentarii, socotind această mutare, greșită. „In stilul meu — spune el — ar fi fost numai b6. 17. Cxe5 Cxe5 18. Nxe5 Dxe5 19. Dxc6 Tc8 20. Da4 Tc4! și negru stă mai bine“) 17. Cc4xe5 Cd7xe5 18, Ce4-c5 Nb4xc5 19. Dc1xc5 g7-g5 (Mutarea

aceasta este mult mai logică decât pare. Nc8 nu merge deoarece 20. Tf-c1; și nici Nd5 căci urmează 20. e4, Aljechin vrea să-și „deslege“ cel puțin calul). 20. Nf4-e3! (O retragere regală!“ spune Dr. Tartakower. La: 20. Nxe5 Dxe5 21. DxD fxe 22. Nxc6 Td2 și albul n'a obținut nimic; iar la: 22. Txa6 Nc4 23. Txc6 Nxe2 24. Te1 Td2 cu contra joc!) Ne6-d5 (O mutare indicată și de logica poziției, deoarece acum nu se mai poate e2-e4) 21. Ta1xa6 Nd5xg2 22. Rg1xg2! (La: 22. Tx a7? Nxf1!! 23. Txc7 Td1! 24. h4 Nxe2+ 25. Rg2 Cf3+26. Rh3 Th1+ 27. Rg4 Cd4+! 28. f3 Nxf3=||; La 24. Dc2! Nxe2+ 25. Rg2 Nf3+ — Nf1+ Rh1! — 26. Rh3 g4+ — negrul nu poate „pregăti“ ceva imparabil, deoarece se amenință mat la h7— 27. Rh4 Cg6+ 28. Rh5 Th1! — Td5+ nu aduce nimic— 29. Txh7! Ce5! 30. h4 gxh+ 31. Rh4 Tc1! urmat de h2-h1 etc. B. B. Mai bine însă 31. Rh6 Cf7+ 32. Rg6 Ce5+ și remis. Remis mai simplu ar fi fost la 24. Dc2! Nxe2+ 25. Rg2 Nf1+ 26. Rh1 Ne2+ Tf8-f7 23. Tf1-a1! Dd8-d6? (Aljechin socoate Db8 mai bună, în sensul că după pierderea unui pion, ar avea mult mai multe posibilități de remis). 24. Dc5xd6 Td8xd6 25. Ta6xa7 (Aci, Dr. Tartakower dă greșit partida, notând mutarea Cc4. Aljechin însă spune că n'a jucat această mutare, deoarece după: 26. Ta8+ Rg7 27. Nc5 Te6 28. b3! Cd2 29. Ne3 Cxb3 30. Tb1 etc) Tf7xa7 26. Ta1xa7 Ce5-c4 27. Ne3-c5 Td6-e6 28. Nc5-d4 Te6xe2 29. Nd4xf6 g5-g4! 30. Rg2-f1! (La: 30. Tg7+ Rf8 31. Txg4? Ce3+ urmat de CxT și CxN) Te2-c2 31. Ta7-g7+ Rg8-f8 32. Tg7xg4 Cc4xb2 33. Nf6xb2 Tc2xb2 34. Tg4-c4 („Finalul acesta — spune Aljechin — este doar o chestie de tehnică simplă!“ Albul trebuie să câștige). Tb2-b6 35. Rf1-e2 Rf8-f7 36. Tc4-h4 Rf7-g6 37. Th4-f4 Tb6-b3 38. Tf4-c4 Tb3-b6 39. Re2-e3 Rg6-f5 40. g3-g4+ Rf5-e6 (Aci a fost întreruptă partida). 41. f2-f4 Re6-d5 42. Tc4-d4+ Rd5-e6 43. f4-f5+ Re6-e7 44. Td4-e4+ Re7-f7 45h2-h4 Tb6-b1 46. Re3-f4 Tb1-c1 47. Te4-a4 h7-h6 48. Ta4-a7+ Rf7-g8 49. g4-g5 Tc1-c4+ 50. Rf4-e5! Negru cedează. (După Txh4 51. g6, urmat de Rf6!) „O partidă excelentă a campionului lumii!“ — spune Dr. A. Aljechin!

La sfârșitul acestei partide, Aljechin a declarat următoarele:

„Deci, prima partidă am pierdut-o! Rezultatul nu este surprinzător pentru mine, în sensul că mă aștept să pierd câteva partide la Euwe, care cu siguranță mi-a pregătit o sumă de noutăți în deschideri.

Rezultatul ultimelor partide jucate între noi, (+3 Euwe, +1 Aljechin și trei remise) nu corespunde realității. Nu cred că Dr. Euwe joacă mai bine decât mine!

Șansele mele în acest match se fundează pe două rezoluții intime pe care le-am luat față de mine însumi:

a) Să nu-mi subapreciez adversarul.

b) Să-mi păstrez continuu moralul și sănătatea,

Mai sunt încă 29 partide și doar.... și mâine este o zi!“

PARTIDA No. 80

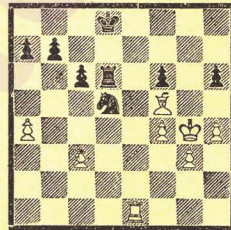
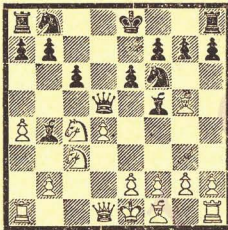
Partida II-a din match

Rotterdam 7 Oct. a. c.

Alb: Dr. A. Aljechin — Negru: Dr. M. Euwe

O atmosferă neobișnuită în sala unde se desfășoară matchul, din pricina prezenței D-rului Em. Lasker, fostul campion mondial, căruia Capablanca i-a smuls titlul în 1921.

1. d2-d4 (Surprinzător, spune Flohr, Aljechin nu joacă e4. Iși rezervă această mutare pentru partea II-a a matchului) d7-d5; 2. c2-c4 c7-c6 (Deci tot apărarea slavă); 3. Cg1-f3 Cg8-f6; 4. Cb1-c3 d5xc4; 5. a2-a4 Nc8-f5; 6. Cf3-e5 (Aljechin vrea probabil să intre în aceeași variantă care s'a jucat în prima partidă) e7-e6 (Euwe însă nu vrea! Aci se mai poate juca și Ca6-Cb4, e6, etc.); 7. Nc1-g5 Nf8-b4 (cea mai logică! Bogoljubow a jucat în 1929 tot împotriva lui Aljechin: Ne7. A urmat; 8. f3 h6 9 e4 Nh7 10. Ne3 Cbd7 11. Cxc4 0-0 12. Ne2 c5 13 dxc cu avantaj pentru alb. Dacă albul juca la mutarea 7-a f3 în locul Nebunului la g5, ar fi urmat Nb4 8. e4 Nxe4! 9. fxe Cxe4 10. Df2 Dxd4 11. Dxf7+Rd8 și negru are mari șanse de câștig); 8. Ce5xc4 (La 8. e3 negrul poate încerca să-și păstreze pionul cu b7-b5) Dd8-d5 (O noutate!); 9. Ng5xf6



După: 34  
Rg4!

(Pentru această mutare, a gândit Aljechin 17 minute). Dd5xc4 (S'ar fi putut gxf și Ca6. Această mutare este însă mai tăioasă. Euwe a făcut-o după 30' de gândire); 10. Dd1-d2! (Singura mutare justă, spune Euwe. La 10. Ng5 Nxc3+ etc.; la 10. Tc1 gxf. 11. e4 Da2 12. exf Dxb2) g7xf6; 11. e2-e4 Dc4-b3; 12. e4xf5 Cb8-d7; 13. f5xe6 f7xe6; 14. Nf1-e2 0-0-0; 15. 0-0 e6-e5 (Pentru această mutare Euwe a gândit 35'. Dr. Tartakower spune că mișcarea nu e rea, deoarece după: Cc5 16. De3 Dxb2 17. dxc Dxc3 18. Dxe6+ Rb8 19. Tf-c1 albul e în avantaj. Flohr, crede că ar fi fost mai bine Cb6 cu ideea Cc4); 16. d4xe5 (Albul este bucuros că s'a rezolvat atât de ușor slăbiciunea pionului d4) Cd7xe5; 17. Dd2-c1 Nb4xc3 (Euwe schimbă acest cal, spre a nu-l lăsa să intre la e4. Pe de altă parte în analiza pe care o face acestei partide, se întreabă dacă nu mergea totuși, următoarea variantă: Ce5-d3 18. Nxd3 Txd3 19. Cb5! a6—Nu Rb8 20. Df4+ — 20. Df4 axb—(cxb 21. Ta-c1+—) 21. axb Nd6 22. Df5+ Rb8 și negru se poate apăra!); 18.b2xc3

Th8-g8 (Nu. Cd3? 19. De3 și Td1); 19. Dc1-e3 Rc8-b8? (Timp pierdut! — spune Euwe. Mai bine Dd5 20. g3 Dd2. Ceasurile de control arată în acest moment: Alb: 1'30' — Negru: 1'33); 20. g2-g3 Td8-d7; 21. Ta1-b1 Db3-c2 (Evident nu Dxa4 22. Ta1 etc.); 22. Tf1-e1 Dc2-d2 (La ; Td2 33. Na6 b6 24. Txb6+ etc.); 23. De3xd2 (La 23. Dc5 Dd6) Td7xd2; 24. f2-f4! (Albul are un final mai bun. Calul nu poate veni la d3, deoarece după schimb urmează Te7, și nici la d7, deoarece urmează 25. Nf3 și Te7) Ce5-g6; 25. Ne2-c4 Tg8-d8; 26. Te1-e6 Td8-d6 (La Tc2 27. Na6 Td7 28 Te8+. După... Td1+ 27. TxT TxT+28 Rg2 se câștigă pionii f6 și h7 și apoi partida, cu mare ușurință); 27. Tb1-e1 Rb8-c7; 28. Te6xd6 Td2xd6; 29. h2-h4!; (Amenință h5 și Te7) Rc7-d7; 30. Rg1-f2 Cg6-e7; 31. Rf2-f3 Ce7-d5? Euwe crede că aceasta este greșala decisivă. El dă următoarea variantă: ...f5 32. g4 fxg+ 33. Rxg4 Tg5+ 34. Rf3 Cf5. Și la 32. h5 negrul va încerca valorificarea pionilor de pe flancul Damei) 32. Nc4-d3! h7-h6 (silit, spune Euwe, deoarece după luarea pionului h7, pionul h al albului, merge foarte ușor înainte); 33. Nd4-f5+ Rd7-d8; 34. Rf3-g4! (Vezi diagrama!) Cd5-e7 (La Cxc3 35. Rh5 Td5 36. g4 urmat de Rxh6 și pionul h se transformă ușor!); 35. Nf5-b1 Rd8-e8 (Aci spune Euwe, se pare că oferă mai multă rezistență... f5+ Ar fi urmat: 36. Nxf5 h5+ 37. Rg5 Td5 38. Te5 Txe5 39. fxe Cxf5 40. Rxf5 b5 41. axb cxb 42. Rf6 Re8 43. g4 hxg 44. h5 g3 45. h6 g2 46. h7 g1 D 47. h8D+ Rd7 48. e6+ Rc6 49. Dc8+ și pionul e se transformă!); 36. Rg4-h5 Re8-f7; 37. Nb1-a2+ Rf7-f8; 38. Rh5xh6 Td6-d2; 39. Na2-e6 Td2-d3 40. g3-g4 Td3xc3. Aci, Aljechin vrea să pună mutarea 41-a în plic. Euwe îl roagă să o facă pe tabla de joc și Aljechin mută; 41. g4-g5!, după care, nervos, se duce către Keres și Flohr pe care-i întreabă dacă partida e câștigată. La răspunsul afirmativ al acestora, se reîntoarce la tablă. În acest moment, Euwe se ridică dela masă și cedează!

## Partida No. 81

### Partida V-a din match

Haga 14 Oct. a. c.

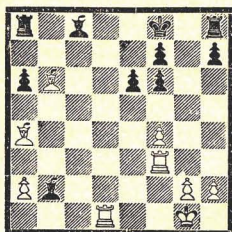
Alb : Dr. M. EUWE

Negru; Dr. A. ALJECHIN

1. d2-d4 d7-d5 2. c2-c4 d5xc4 (Insfârșit altceva! 3. Cg1-f3 a7-a6 4. e2-e3 Cg8-f6 5. Nf1xc4 e7-e6 6. 0-0 c7-c5 7. Dd1-e2 Cb8-c6 (In concursul de patru jucat în vara aceasta, Aljechin a continuat tot împotriva lui Euwe 7... b5 8. Nb3 Nb7 9. a4 Cbd7 10. Td1 Ne7 11. dxc 0-0 și a pierdut C. f. r. „CRI“ No. 7 O altă variantă: Partida Keres-Reschewsky-Baden 1937, în corul revistei noastre, numărul de față, la pagina: 15).

8. Cb1-c3 b7-b5 (Mai bine Ne7) 9. Nc4-b3 Nf8-e7 10. d4xc5! (Mai bine decât obișnuitul Td1! spune Flohr: Evident că e mai bine dxc, dar Flohr uită că **nu este vorba de varianta: Cbd7!**) Ne7xc5 11. e3-e4 b5-b4? (Greșit ar fi fost și e5, deoarece 12 Nd5 câștigă un pion. Mai bine însă: ... Dc7 sau

Cc6-d4) 12. e4-e5! b4xc3 13. e5xf6 g7xf6 (Nu se poate... Dxf6 14. Dc4 cxb 15. Dxc5 bxc1 Greșit bxa1 D? 16. Dxc6+Rf8 (la Nd7 17. Dxa8+și Na3 mat) 17. Na3+... etc.— 16. Txc1 Nd7 17. Na4 Tc8 18. Tfd1 De7 19. Db6 și câștigă!) 14. De2-c4 Dd8-b6 15. Dc4xc3 Cc6-d4 (Negrul stă mizerabil! La... 0-0 16Nh6 și Tc1) 16. Cf3xd4 Nc5xd4 17. Nb3-a4+! Rf8-e7 (La... Nd7 18. Nxd7 Rxd7 19. Tf-d1 e5 20. Ne3 Th-c8 21. Nxd4! exd 22. Txd4+Re7 23. Ta-e1+Rf8 24. Da3+ Rg8 25. Tg4+ Rh8 26. De7 Tc7?? 27-De8+etc...) 18, Nc1-e3! (O mutare frumoasă și adâncă!) Nd4xc3 (La... Nxe3 19. fxe etc....; la: Th-d8 19. Ta-d1 Nxc3 20. Nxb6 Txd1 21. Txd1 Nb4 22. Nc6 Tb8 23. Nc7 cu câștigul calității) 19. Ne3xb6 Nc3-e5 („Nxb2? 20. Nc5+Rd8 21. Tf-d1+Rc7 22. Nc7+Rb6 23. Ta-b1 Ra5 24. Nc6 etc.) 20. Ta-d1 (Amenință Nc5+mat) Re7-f8 (La: f5 21. Nc5+Rf6 22. f4 Nxb2 23. Td2 Nc3 24. Tc2 și Nd4+), 21. f2-f4 (Negru e pierdut! Turnurile sa e sunt paralizate, iar nebunii ca și inexistenți.



Cine ar fi crezut că Aljechin poate să piardă vreodată în felul acesta?) Ne5xb2, 22. Tf1-f3 (Amenință Td8+, Tg3+, ..,Tb3... Sau,.. Tb1. Insfârșit și: 22. Nc6 câștiga o calitate după Tb8 23 Nc7) Nc8-b7, 23 Tf3-g3 („Chestie de gust“ spune Flohr Și Tb3 câștigă nebulul!) Nb2-a3 (Aci comentează ironic, Flohr: „In asemenea situații, spune Dr. Tartakower, că cea mai tare

mutare este să cedezi!“ La...Tc8 ar fi urmat: 24 Td8+!! Re7 25. Td7+ etc)., 24. Tg3xa3 (Tot în bătaie de joc, adaugă Flohr aci: „Și-acum sunt nebuni de culori diferite. Numai că albul are doi și negrul unu!“) Th8-g8, 25. Ta3-g3 Tg8xg3, 26. h2xg3 (Se joacă aproape blitz!) Nb7-d5, 27. Na4-b3 NxN, 28.axb Re8, 29. b4 Tb8, 30. Nc5 Tc8, 31. Ta1 Tc6, 32. Rf2 f5 33. Re3 f6, 34. Rd4 Rf7, 35. Rc4 Rg6, 36. Td1 Rh5, 37. Td6 TxT, 38. NxT Rg4 39. Ne7 Rxg3, 40. Nxf6 Rxf4, 41. Rc5 Aljechin cedează!

## Partida No. 82.

### Partida VI din Match

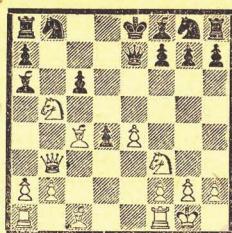
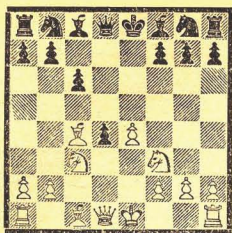
Haarlem; 16 Octombrie a. c.

Alb: Dr. A. ALJECHIN

Negru; Dr. M. EUWE

1. d2-d4 (Era de așteptat 1. e4) d7-d5 2. c2-c4 c7-c6 (De mirare ar fi acum dacă nu s'ar juca slava!) 3. Cb1-c3 (Asta însemnează că Aljechin nu mai vrea să joace slava. Altfel ar fi jucat 3. Cf3. După 3. Cc3, poziția este foarte elastică și nu se poate ști în ce variantă se va intra). d5 × c4 (Euwe însă, vrea să ajungă prin intervertire de mutări, tot în slavă) 4. e2-e4 (Voilă! Partida începe să devină foarte interesantă!) e7-e5 (Euwe care este un bun teoretician, știe că aceasta este cea mai bună mutare. Se pare totuși că nu e bună!) 5. Nf1xc4 e5xd4 6. Cg1-f3! (Prima surpriză!) b7-b5 (La: dxc 7. Nxf7+





Re7 8. Db3 Cf6 9. bxc cu amenințarea Na3+ și Td1) 7. Cc3xb5 (A doua surpriză! La... cxb 8. Nd5) Nc8-a6 8. Dd1-b3! Dd8-e7 (La... cxb sau Nxb5 9. Nxf7+ și Nxc8) 9. 0-0! Na6xb5 (La... cxb 10. Nd5 Nb7 11. Dxb5+ etc) 10. Nc4xb5 Cg8-f6 (La... cxb 11. Dd5, la... Db7 11. Cxd4 cxb 12. Cxb5 (amenință Cd6+) De7 12. Nf4! și câștigă ușor.) 11. Nb5-c4 Cb8-d7 (se amenința și Cg5) 12. Cf3xd4 Ta8-b8 13. Db3-c2 (Nu: 13. Cxc6 Txb3 14. CxD Tb4!) De7-c5 (Euwe face eforturi să salveze partida.) 14. Cd4-f5 Cd7-e5 15. Nc1-f4! Cf6-h5 (Nu merge... Dxc4 16. DxD și Nxb8) 16. Nc4xf7+! (Decisiv!) Re8xf7 17. Dc2xc5, Nf8xc5 18. Nf4xe5 Tb8-b5 19. Ne5-d6! Nc5-b6 20. b2-b4 Th8-d8 (Amenință Txf5 și Txd6) 21. Ta1-d1 (Amenință a4 cu câștigul turnului) c6-c5 22. b4xc5 Nb6xc5 23. Td1-d5! Negru cedează!

O partidă foarte frumoasă!

De aci înainte, Aljechin este moralmente conducătorul matchului. El câștigă la rând partidele VII, VIII și X asigurându-și un avantaj mare, pe care-l va păstra cu mult mai multă grijă decât în 1935!

(Partidele remise ale matchului vor fi publicate separat).

---

## BIBLIOGRAFIE

Am primit la redacție următoarele publicații de șah pe luna Octombrie. „De Schaakwereld“ „Xadrez Brasileiro“,

„Revista Română de Șah“, „Deutsche Schachblätter“ (excelentul bilunar al Federației germane), „Caïssa“ (Argentina), „Norsk Skakbladet“, „Sacha Maksia“, „Die Schwalbe“ (cunoscuta revistă dedicată numai problemelor), „Sachmatny“, Tijdschrift för Schach“, „Krusta Mikla“, „Schach Echo“ (neîntrecuta publicație didactică), „Chess“ (cea mai frumoasă revistă de șah din lume), „British Chess Magazine“, „Skakbladet“, „Arbejder Skak“, „Sachovy List“, „Tijdschrift van den Koninkl. Nederlandsche Schakbond“, „Magyar Schakvilag“, „Schweizerische Schachzeitung“, „Revista Portuguesa de Xadrez“, „American Chess Bulletin“, „Fern Schach“, „Wiener Schachzeitung“ (minunata revistă austriacă care e în urmă cu apariția. Ultimele numere apărute sunt din Mai—Iunie), „Wiadomosci Szachowe“ (August).

---

Tot ceace privește șahul pe adresa: B. Blásbalg: Str. P. Cerna 26, București V.

## Partida No. 83

Semmering — Baden.

Alb: E. Eliskases.

Negru: J. R. Capablanca

1. d4 d5; 2. c4 c6; 3. Cf3 Cf6; 4. Cc3 dxc; 5. a4 Nf5; 6. Ce5 Cbd7; 7. Cxc4 Dc7; 8. g3 e5; 9. dxe Cxe5; 10. Nf4 Cf-d7; 11. Ng2 f6; 12. 0—0 Td8; 13. Dc1 Ne6; 14. Cxe5 Cxe5; 15. a5 (Până aci, identic cu partida 21-a a matchului Aljechin — Euwe 1935) a6; 16. Ce4 Nb4; 17. Nd2 De7; 18. Nxb4 Dxb4; 19. Dc5 DxD; 20. Cxc5 Nc8; 21. Tf-d1 Re7; 22. b3 (Supravegherea câmpului c4) Cf7; 23. e4 (Albul încearcă să-și valorifice superioritatea sa de pionii pe flancul regelui). Td6; 24. Txd6 Rxd6 b5 b4 Rc7 26 Ta-d1 Td8 27 TxT Cxd8 28. I4 h6; 29. axb Rxb6; 30. Nf1! Ce6 (La 30... a5; 31. Ca4+); 31. Ca4+ Rc7; 32. Rf2 g5? (Mai bine Cd4 cu amenințarea Cc2; La: c5 33. f5 Nd7 34. Cc3 Cg5 35. bxc Rc6 36. Nxa6 Rxc5 probabil cu remis.); 33. Re3 gxf; 34. gxf. Cg7; 35. Ce5 Ce6 (Negrul dă un pion, spre a obține o poziție de remis!); 35. Cxe6+ Nxe6; 37. Rd4! (La: Nxa6 Rb6 urmat de c5 și probabil remis!). Rb6; 38. Nc4! Ng4 (După schimb. albul câștigă ușor!) 39. e5 fxe; 40. fxe h6; 41. h4 Nh5 42. e6 Ne8; 43. Nd3 (Mai bine 43. e7, urmat de Re5-f6 și Nf7). Rc7, 44. Rc5 Nh5 45. Nh7? (Nxa6) Ng4 46. e7 (Ng8 Nf3 și Nd5 nu se realizează nimic!). Rd7! 47. Ne4 Rxe7 (Capablanca ar fi putut să salveze partida în felul următor: 48. Nxc6 Ne2 49. Nb7 Rf7 50. Rb6 Rg6 51. Nxa6 Nd1! 52. Ra5 Rh5 53. b5 Rxh4 53. b6 Nf3 55. Nc8 Rg5 56. Ra6 h5 57. Nb7 Nxb7 58. Rxh7 h4 etc...)! 48. Nxc6 Ne2! 49. Nb7 Rd7? 50. Rb6 Rd6! 51. Nxa6 Nf3 52. Ra5 Nc6! 53. Nb5 Nf3 54. Nd3 Nc6 55. Nc2 Rc7! 56. Na4 Nf3 57. b5 Rb7! 58. b6 Ne2! 59. Nc2 Nf3 60. Nd3 Ng2; 61. Na6+ Rc6?? (Rb8! 62. Rb4 Nb7! și remis!); 62. Nc8 Nf1; 63. Ng4 Nd3; 64. Nf3+Rd6; 65. Nb7 Ne2; 66. Na6 (Spre a câștiga timp!) Nf3 67. Nf1 Nb7; 68. Nh3 Re7; 69. Rb5 Rd6; 70. Ng4 Re7; 71. Rc5 Ng2; 72. Nc8 Rd8; 73. Na6 Nf3 (Negrul e nevoit să cedeze teren regelui alb. La... Re7 74. Nc4 Nb7 75. Nd5 Nc8 76. Rc6 Rd8 77. Rd6 și câștigă și pionul h.) 74.; Rd6 Ng2; 75. Nc4 Rc8; 76. Nd5 Nf1; 77. Re6 Ne2; 78. Rf6 Rd7; 79. Rg6 h5; 80. Rg5 Rd6; 81. Nf7 Rc6; 82. Nxb5 și Negru cedează: La Nc4 83. Nf3+ Rxb6 84. h5 Rc7 85. h6 Nd3 86. Nh5 Nh7 87. Ng6 Ng8 88. Rf6, Rg7 și Nf7).

## Partida No. 84

Semmering-Baden — Runda XIII-a.

Alb: P. Keres Negru S. Reschewsky.

1. Cf3 d5; 2. d4 Cf6; 3. c4 dxc; 4. e3 e9; 5. Nxc4 c5; 6. 0—0 a6; 7. De2 b5; 8. Nb3 Nb7; 9. Td1 Cbd7; 10. a4 b4; 11. Cbd2 Dc7; 12. Cc4 Ne7; 13. Ce5 0—0; 14. Nd2 Ta-c8; 15. Ta-cl Tid8; 16. a5? (Acesta este o greșală! Mai bine Ne1) Nd5! 17. Cxd7 Cxd7; 18. e4 Nxc4; 19. Nxc4 Dxa5; 20. Ta1 Dc7; 21. dxc? (Mai bine Nxa6) a5! 22. Ne3 Cxc5; 23. Nxc5 Nxc5; 24. b3 Nd4; 25. Ta-cl (Mai bine Ta2) a4! (Reschewsky conduce foarte bine această partidă!); 26. bxa (La 26. Nxe6?? Dxc1!! etc) b3; 27. g3 (La: 27. Nxb3? Dxc1 28. Txc1 Txc1+ 29 Nd1 Txd1+ 30. Dxd1 Nxf2+. etc.) b2; 28. Tc2 Nxf2+! 29. Rg2 (La 29. Rxf2 Db6+) Nd4; 30. Nb3 Nc3; 31. Tf1 Db7; 32. Na2 Td4; 33. Tf3 (Albul poate ceda liniștit!) Txa4; 34. Nb1 Txe4; 35. Dd3 Td4; 36. De3 Td-c4 37. Rh3 Nd4; 38. Dd3 Txc2; 39. Nxc2 Txc2; 40. Dxd4 Tc8; 41. Td3 (amenință Dd8+) h6 Albul cedează!

## Partida No. 85.

Jucată în match: Zelinski—Kendro (Chișinău).

+7,—3,=5. în favoarea lui Zelinski.

Alb: Kendro Negru: Zelinski.

1. d4 d5 2. c4 e6 3. Cc3 Cf6 4. Ng5 Ne7 5. e3 0-0 6. Cf3 Cbd7 7. Tc1 a6 (Apărarea Elvețiană). 8. c4 (Jucată de Aljechin contra lui Henneberger) c6 9. Nd3 b5 10. b4 a5 11. b5! bxc (dacă 11... cxb 12. c6! Cb8 13. Cxb5 cu avantaj pentru alb) 12. bxc Cb8 13. Ce5 c4 14. Nc2 h6 (Slăbește rocada!) 15. h4! (o mutare de atac foarte cunoscută!) Na3 (o ieșire nervoasă). 16. Cg4! hxg? (Negrul nu observă pericolul, mai bine Ne7. După... Nxc1? 17. Cxf6+gxf 18. c7! Dxc7 19. Nxf6 și câștigă). 17. c7!! (Mutarea decisivă!) Dxc7 18. Cxf6+gxf 19. hxg Td8 20. gxf6! și negrul cedează, deoarece amenințarea de mat nu se poate apăra. O minia-tură frumoasă, care ilustrează stilul d-lui Kendro. (Note de Traian Ichim pentru „C.R.I.“).

Dr. Euwe, încă întrebat cu o lună înaintea matchului, care se desfășoară acum în Olanda, dacă se poate vorbi despre o revenire în formă a lui Aljechin, a răspuns următoarele:

„Da și nu! Zilele de glorie dela San Remo 1930 și Bled 1931 au dispărut cu desăvârșire! Și dacă Aljechin nu mai poate realiza recordurile de atunci, faptul nu este de mirare. Să nu se uite că în vremea aceea nu existau un Keres, Reschewsky, Fine sau Flohr! Am studiat adânc toate partidele lui Aljechin și pot afirma că unele rezultate slabe din diferitele concursuri, se datoresc faptului că riscă mult la jucătorii mai slabi. Altfel, îl socot încă, un jucător de mare forță și nu țin seama de unele partide mai slabe, jucate de el în ultima vreme!“.

Despre actualul challenger oficial la campionatul mondial: S. Flohr. Aljechin spunea în 1935 următoarele:

„Tehnica sa este într'adevăr neobișnuit de tare dar nu găsește întotdeauna ideile cele mai juste. Stilul său aduce mult cu al lui Capablanca, dar îi lipsește fantezia cubanului!“.

Maestrul belgian G. Koltanowski, a bătut recordul mondial de partide oarbe (deținut de Aljechin în 1933: 32 partide +19, = 9 —, 4 = 73.4%) realizând la 34 table, 85.3% (! + 24=10). N'a pierdut nici o partidă! Simultanul a durat 12 ore!!

Dr. E. Lasker, a dat în Letonia un simultan la 21 table. Rezultatul: + 18, —3 (La Gusevu, Solomonsons și Rosenthal).

Între 26 Sept. și 3 Oct. a. c. s'a jucat la Berlin un concurs la care a participat și Argentinianul Guimard. Rezultatul: I-II Guimard și Rellstab 5 p. III-IV. Kienninger și Schlage 4 p. V-VI. Hennig și Kuppe 3 p. VII. Sämisch 2 1/2 VIII. Brinckmann 1 1/2.

Un match Danemarca — Mecklenburg (pe echipe) s'a terminat cu 23 1/2 — 11 1/2 în favoarea primei.

Campionatul Belgiei: 1—2 Devos, O. Kelly de Galway 7 1/2, 3. Dunkelblum 6 1/2, Dyner, Sapira, Sultanbeieff și Van Seters 6.

Concursul din Magdeburg: I. Reinhardt 8 p. II—IV. Engels, Rellstab, Sämisch 6. etc.

(DUPA NO. 8.)

1. Nicolae Leu (Loco) 102 p., 2. V. Postelnicov (Comrat) 99 p., 3. L. Țucă (Loco) 96 p., 4. A. Stellia (Dumbrăveni) 73 p., 5. I. Pălamaru (Salcea) 56 p., 6. Eug. Costea (Tg. Mureș) 55 p., 7. Noél Florin (Loco) 53 p., 8. Budiș Traian (Loco) 51 p., 9. Vobis (Comrat) 49 p., 10. C. Raina (Lugoj) 48 p., 11. Vasile Marcu (Loco) 44 p., 12. Marin Ionescu (Loco) 43 p., 13. Gh. Goșman (Țântari) 41 p., 14. V. Tacu (Colceag) 39 p., 15—16. Lt. Râmniceanu Cr. (Galați) și Ing. Gr. Caminschi (Chișinău) 38 p., 17—18. Prof. H. Mihăilescu (Curtea de Argeș) și Ad. Segall (Loco) 33 p., 19. S. Samaritan (Chișinău) 32 p., 20. Marinescu Ion (Loco) 31 p., 21. Oculov Vladimir (Hotin) 25 p., 22. Buzlea Pavel (Odorhei) 24 p., 23—24. Rădoi—Garoi (Brăila) și Gh. Sârnea (Tecuci) 19 p., 25. I. Berstein (Loco) 17 p., 26—27. Creșneac Oct. și Popovici Gabr. (Loco) 14 p., 28—30. Popovici (Dorohoi), D. Ardeleanu (Reșița) și Popovici Cornel (Lugoj) 13 p., 31. Nicolae Văgăi (Lipscani) 11 p., 32. Al. Gorșcovoz (Constanța) 10 p., 33. Dem. Prejbeanu (Loco) 9 p., 34—37. Mircea Teodorescu (Ploești), Krumes Gh. (T. Măgurele), C. Bugarîu (Reșița) și I. Algazi (Loco) 8 p., 38. V. Cuciu (Chișinău) 7 p., 39. Ștefăniu Costel (Loco) 6 p., 40—41. Leontescu și Pawelly Kowacs (Chișinău) 5 p., 42—44. Duțu Dumitru (Ploești), Gh. Velescu (Loco) și H. Georgescu (Loco) 4 p., 45. Tudor Popa (Corabia) 3 p., 46—47. Eug. Brătescu (Loco) și V. Popovici (Iași) 2 p., 48—49. N. Romanuli și Ilie Mihaileache (Vlădeni—Mihăileni) 1 p.

## Soluțiile probl., studiilor și temelor din „CRI” — No. 8.

*Problema No. 18.* (Pedersen-Aarhus)

1. Nxc7!

*Problema No. 19.* (M. Rădulescu)  
Corectată cu Ta4 la b4, Rg1 la g8 și adaugirea unui turn negru la a5.  
Soluția 1. Cf5!

*Problema No. 20.* (A. F. Ianovcic)  
1. Dxe5!

*Problema No. 21.* (Dr. M. Niemejer)  
1. Tb4! (Amenința Ta4 și Ta5=|)=)  
a) 1... Cg6 ∞ 2. Txe5+ și Tc4=|)= b)  
1... Nd5 2. Cd3+ și Tc4=|)= c) 1...  
Td5 2. Tc4+ și Cd3=|)=

*Studiul No. 10.* (R. Réti). 1. Te8!! („opt metrii adâncime“! exclamă Dr. Tartakower în „Hypermoderne Schachpartie“), hi D 2. Ce4 Rc1 (La Rc2 urmează tot mutarea din text). 3. Tc8+ Rb1 4. Cd2+ Ra1 5. Cxb3+ Rb1 6. Cd2+ Ra1 7. Tc2 (Amenința Cb3+ și Tb2=|)=) Dh3+ 8. Cb3+ Dxb3+

(Silit, deoarece altfel nu pot fi parate cele două mături la b2 și c1) 9. Rxb3 Rb1 10. Th2 câștigă!

*Tema No. 51.* 1. Td7!! (La Dxb5? Dxb2 2. DxD CxD 3. Rxh2 Nxb5) 1... DxB 2. Dxb5! etc...

*Tema No 52.* 1... Td1+ 2. Rg2 Dxf2+! 3. RxD Ce4+ 4. Rg2 Ti2+ 5. Rh3 Th1=|)=

*Tema No. 53.* 1. Cxf7!! Rxf7 (La Nxd1 2. Dxe6 Rf3 3. Ce5 Nb3 4. Cg6+ urmat de mat în două mutări. cu Dxe7 etc... Tot în această variantă, nu merge 2... Dd7 3. Cxb3+ + Rh8 4. Dg8+! și Cf7=|)=). 2. Dxe6+ Rf3 3. Nh7! Nb3 4. d5! etc...

*Tema No. 54.* 1... Dc5+ 2. Rh1 Dc4 3. Rg1 Dd4+ 4. Rh1. De4! 5. Dc1 (Se amenința Df4 și 5. Dg1 nu merge deoarece urmează De4 — e2!) Dd3 6. Rg1 Dd4+ 7. Rh1 Dd2!! etc.