

1975

20

A decorative border surrounds the text, featuring a repeating pattern of chess pieces: a knight, a king, and a queen, alternating in a grid. The pieces are rendered in black and white, creating a high-contrast, stylized effect.

FEDERATIA ROMANA DE SAH
BULETIN PROBLEMISTIC
AL COMISIEI CENTRALE DE STUDII SI PROBLEME

I.
A. MOLNAR
„Tidskrift”,
1953



2♙ (10+6)

II.
M. LIPTON
Menț on.2 „Die
Schwalbe”, 1959



2♙ (9+2)

III.
V. PILIPENKO
& S. PODUSKIN, Pr.
II „Prap. Perem”,
1963



2♙ (6+1)

IV.
D. BAKCSI
„SAHMATY”, 1961
Mențiunea onor.



2♙ (13+8)

V.
D. BAKCSI
„Schakend Niederl.”
1962



2♙ (11+8)

VI.
B. BARNES
„Problemnoter”
1961, Men. on.2



2♙ (9+7)

VII.
V. CEPIUNYI
Pr. II Club de sah
din Tashkent, 1966.



2♙ (9+8)

VIII.
B. BARNES
„Problem”,
1962.



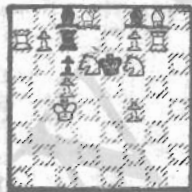
2♙ (10+5)

IX.
B. BARNES
Pr. I „Bezirk Tol-
na”, 1965



2♙ (10+9)

XI.
V. EROHIN
(inedită)



2♙ (11+5)

XII.
V. MELNICENKO
„Stella Polaris”,
1968



2♙ (7+4)

XII.
N. BYKOV
„SAHMATY”,
1972



2♙ (8+4)

Încă două exemple XI și XII la care alternanța pionului transformat este realizată pe două cimpuri, ceea ce poate să constituie însă un obiect de cercetare pentru compozitori.

În încheiere, dorim să punem întrebarea tradițională: oare totul este epuizat în acest gen de alternanță surprinzătoare a maturilor ?

Vladimir EROHIN & Serghei ȘEDEI

(U.R.S.S.)

DEZLEGĂRI de PROBLEME din ARTICOL de mai sus: I. Joc aparent: 1... R:b7 2.c:d8♙, 1...R:d6 2.c:d8♙; 1.Df5!(am.2.D:d5♙) R:b7 2.c:d8♙, 1...R:d6 2.c:d8♙. II. 1.Dc2?(Zugzw) R:d7(:f7) 2.Dc6(:g6)♙, dar 1...g5!; 1.Nc5?(Zgz) R:d7(:f7) 2.e8c(e8D)♙, dar 1...g5!; 1.Ng5!(Zgz) R:d7(:f7) 2.e8D(e8C)♙. III. G e m e n: Th7→f7. A.1.Nf4(Zgz) Rf7(:h7) 2.g8C♙ (g8D)♙; B. 1.Ne5(Zgz) R:f7(h7) 2.g8D(g8C)♙. IV. J.ap.: 1...D:g4(D:b6) 2.d:c8C(d:c8D)♙; 1.Ce6!(am.2.Nc7♙) D:g4(D:b6) 2.d:c8D(d:c8C)♙. V. J.ap.:

1...T:e3(T:f6) 2.e8D(e8C)≠; 1.Nf7!(am.2.Te6≠) T:e3(T:f6) 2.e8C(e8D)≠.
 VI. Joc ap.: 1...D:a5(D:g4) 2.d:c8D(d:c8C)≠; 1.Ce6!(am.2.Dc7≠) D:a5
 (D:g4) 2.d:c8C(d:c8D)≠. VII. 1.Nf8?(am.2.Ce7≠) De3(Dd3) 2.d8C(d8D)≠,
 dar 1...Td7?!; 1.Cf6!(am.2.Td6≠) De3(Dd3) 2.d8D(d8C)≠. VIII. Joc ap.:
 1...Td2(Tf2) 2.b:c8C(b:c8D)≠; 1.Ne7!(am.2.Dc5≠) Td2(Tf2) 2.b:c8D(b:
 c8C)≠. IX. Joc ap.: 1...D:g8(D:h2) 2.d:e8C(d:e8D)≠; 1.Dc3!(am.2.Dc4
 mat) D:g8(D:h2) 2.d:e8D(d:e8C)≠. X. 1.Tg5?(am.2.Te5≠) Ne7:(d6) 2.f8D
 (f8C)≠, dar 1...Te7?!; 1.Cd7!(am.2.C:f8≠) Ne7:(d6) 2.f8C(f8D)≠.
 XI. Joc ap.: 1...T:d8+(T:f8) 2.e:d8D(e:f8C)≠; 1.Dc7!(am.2.Dd5≠) T:d8+
 (T:f8) 2.e:d8C(e:f8D)≠. XII. Joc ap.: 1...Tb8(Td8) 2.c:b8D(c:d8C)≠;
 1.De4!(am.2.Ne6≠) Tb8(Td8) 2.c:b8C(c:d8D)≠.

MECIUL AMICAL DE COMPOZIȚIE ROMÂNIA - BULGARIA

Continuare la darea de seamă din Nr.19 al „B.P.” (pag.39-42)

S E C Ţ I A S T U D I I . Punctajul: ROMÂNIA-21 — Bulgaria-9.

Din 8 studii prezentate, am fost obligat a exclude trei dintre care
 re două cu soluții duble și unul insolubil. Restul de cinci studii, fi-
 ind de calitate înaltă, le-am clasificat în ordinea următoare:

Locul I:
 Ervin IANOSI
 (România)

Locul II:
 Virgil NESTORESCU
 (România)

Locul III:
 Emilian DOBRESCU
 (România)

Locul IV:
 Anghel ZLATANOV
 (Bulgaria)



Remiză (7+5)



Remiză (6+6)



Remiză (6+4)



Remiză (5+6)

IANOSI: Jocul introductiv este logic, cu sacri-
 ficarea nebulului, urmată - în faza următoare - de
 un al doilea sacrificiu de damă provenită din tran-
 sformare. Se remarcă o luptă strategică subtilă pt.
 cîmpul a5, cu mutările albului și negrului pline
 de efect, însoțite fiind de numeroase încercări.

1.Nf6! (1.Nc5? N:h8 etc.); 1.Cg6/f7? Cg3+ 2.Rh2/2.
 Rgl Nd4+ 3.Rh2 f3? f2 3.C:e5 f1D 4.Nd6+ Rb7 5.R:g3
 /5.e7 Df2+ 6.Rh3 Nd7+? N:e6 și cîst.) Nd6 (1...Cg3+
 2.Rgl Nd6 3.e7 etc.); 1...N:f6 2.g:f6 N:e6 3.f7 etc)
 2.Ne5!! (2.e7? N:e7! nu 2...Cg3+ din cauza 3.Rgl!
 Nc5+ 4.Nd4! N:d4+ 5.Rh2 =? 3.N:e7 Nd5! și 4...f2?;
 2.Cf7? Cg3+ 3.Rh2 /Rgl Nc5+ 4.Rh2 f2 5.Ne5+ Rb7? f2
 4.C:d6 f1D 5.R:g3 N:e6 ?) N:e5 3.e7 Cg3+ 4.Rgl (4.
 Rh2? Cf5+ și 5...C:e7) f2+! (4...Nc5+ 5.Rh2 Cf1+ 6.
 Rh1 Cg3+ 7.Rh2 =) 5.R:f2 Ce4+ 6.Re3! (6.Re2? Cd6 7.Cg6 Nh2! ?; vezi
 mutarea a 12-a) 6...Cd6 7.Ce6 Nc3! (apără cîmpul a5; 7...Nb2 8.e8D! C
 :e8 9.Ce7 N:b3 10.Cc6+ Rc8 11.b7+ R:b7 12.Ca5+ =) 8.e8D! (8.Rd3? Nh7!
 și 9...N:g6) 8...C:e8 9.Ce7 N:b3 (9...Nh7 10.g6; 9...Ne6 10.Cc6+ Rc8
 11.b7+ R:b7 12.Cd8+ =) 10.Rd3 Nel 11.Re2 Ng3 12.Rf3! (12.Cc6+? Re8 13.
 b7+ Rd7! 14.b8D /14.b8C Rc7 ?/ Nc4+! 15.Rf3 N:b8 16.C:b8+ Rc7 și cîst.)
 12...Nel 13.Re2 Nc3 14.Rd3 cu remiza pozițională.

Locul V:
 Konstantin STOICEV
 (Bulgaria)



Remiză (4+5)

NESTORESCU: Joc dinamic de o parte și de alta, cu mai multe cur-
 se. Poziția finală de remiză pozițională este concepută într-o manie-
 ră foarte originală. 1.Te6! (1.Tc6? Ca7! 2.Tc5 /2.h6 C:c6 3.h7 N:d5 4.

NESTORESCU: Joc dinamic de o parte și de alta, cu mai multe cur-
 se. Poziția finală de remiză pozițională este concepută într-o manie-
 ră foarte originală. 1.Te6! (1.Tc6? Ca7! 2.Tc5 /2.h6 C:c6 3.h7 N:d5 4.

h8D Nf2 5.Rb5 /5.Dc3 h3 6.D:h3 Nc4#7 R:b7 6.Dh7+ C:e7-7.f5 Cd4+ urmat de C:f5 ♠; dacã 2.Td6 Nc4+ 3.Rb6 Nf2+ 4.Ra5 R:b7 5.h6 C:h6 6.T: :h6 N:d5 ♠ 7 2...Nbl1 3.h6 /3.Ce3 Nd3+ 4.Rb6 /4.Cc4 Nb47 Nf2 5.Te5 C f6 ♠ 3...Nd3+ 4.Rb6 Nf2 5.Cb4 N:c5+ 6.R:e5 Nf5 7.Rb6 Cc8+1 8.Ra6/8. b:c8D+ R:c8 ♠ 9...h3 6...Cge7 si cistigã) 1...Cd61 (1...Ce7+ ♠ 2.C: :c7 N:e6 ♠ 3.Rb6 Nf2+ 4.Rc6 N:e6 5.Ca6+ ♠ 3.C:e6 Ce7 /Nc3 4.Ce5 C f6 5.h6 Nd4 h7 ♠; dacã 3...Cf6 4.Cd4 Cd7 5.h6 Ce5+ 6.Rb5 sau 5...Jc3 6.Cc6+ Rc7 7.Ce5 C:e5 8.R:e5 Rb8 9.e61 ♠; 3...h3 4.h6 Ce7 5.h7 Nc3 6. Ce5 ♠ 7 4.h6 Cd5 ♠ 5...Ce6 5.Cd41 Cb4+ 6.Rb5 Nc3 7.Rc4; 4...Nc3 5.Ce5 ♠ 7 5.h7 Nc3 6.Ce5 Ce7+ 7.Rb6 Cd5+ 8.Ra/c/6 remizã) 2.T:d6 (2.T:el7 N:d5 3.Td1 N:b7+ 4.Rb6 Ce8+ 5.Rb5 h3 6.Td2 Ng2 ♠) Nc4+ 3.Rb6 Nf2+ 4.Rc61 (4.Ra5 ♠ R:b7 5.h6 /5.Cb4 h3 C:h6 6.T:h6 7.f5 Rc7 8.Th7 Rd8 9.R6 Rb8 10.Rb4 Rf8 11.Rd2 h3 13.Re2 Ng1 ♠) N:d5+ 5.R:d5 h3 6.Rc6 Ce7+ 7. Rb5 h2 (7...R:b7 8.Td3 h2 9.Th3 Ng1 10.h6 ♠; 7...Rc7 8.Td7+ Rb8 9.T:e7 h2 10.Ra6 ♠) 8.Ra61 (8.Td1 ♠ Ng1 9.Ra6 Cc6 ♠) Rc7 9.Td11 (9.Te6 ♠ h1D1 si 1a 10.T:e7+ Rc6 11.Te6+ Rd7 12.b8D /12.Td6+Rc7 13.Td7+ R:d7 Dal+ 13. Rb7 Db2+ 14.Ra6 Da2+1 15.Rb7 Dd5+ 16.Ra6 D:e6+ 17.Ra5 Da2+ si 18...D b2+ ♠; 1a 9.Td8 ♠ Ce6 10.Tc8+ Rd7 11.T:c6 h1D 12.Td6+ Rc7 13.Td7+ R: :d7 14.b8D Dc6+ 15.Ra5 Nel+ si cistigã) 9...Ng1 (..Cc6 ♠ 10.Th1 Ng1 11. h6 Ce7 12.h7 Cg6 13.T:h2 si Ra7 ♠) 10.Td8 (10.Tc1+ ♠ Rb8 11.Td1 Cc6 ♠) 10...Na7! (10...Ce6 11.Tc8+ Rd7 12.T:c6 h1D 13.b8D D:c6 14.Ra5 Nd4 15. Db5 =) 11.Td1! (11.R:a7 ♠ Ce6+; 11.Te8 ♠ h1D 12.T:e7+ Rd6 13.R:a7 /13.T:e6+ R:e6 etc. / Dal+ 14.Rb6 Db2+ 15.Ra7 Da3+ 16.Rb6 Db4+ 17.Ra6/7/ R: :e7/Da5+ ♠; 11.b8D ♠ N:b8 12.Td1 Rc6! 13.h6 /13.Ra5 Cf5 14.Th1 N:f4 15.Rb4 Rd5 16.Rc3 Re4 17.Rc4 Rf3 18.Rd5 Ch6 ♠ 13...N:f4 14.h7 Cg6 15. Ra5 Ne3! 16.Th1 Ng1 17.Rb4 Rd5 18.Rc3 Re4 19.Rd2 Rf3 ♠) 11...Ng1 12.T:d8 remiza poziționalã.

DOBRESCU. După un joc introductiv frumos, urmează un atac perpetuu al calului alb contra turnului negru. O construcție solidă cu mai multe curse. 1.Nf6+ (1.Ce6+ ♠ Rg8! 2.Cf6+ Rf7 3.Cd8+ Rg6 4.Nel R:f6 5. Nc3+ Re7 ♠) R:f8 (1...Rg8 2.Ce5 Tf4 3.Nf4 =) 2.Ce5 (2.Ce3 ♠ Te4 ♠) Tf4 3.N:h8 Rg8 (amenință 4...Tf1 5.Cg6 Rh7) 4.Cg6 Tg4 (4...Tf3+ 5.Nc3 =) 5.Ce5 Tg5! 6.Cf3! (6.Nf6 ♠ Tf5 7.Cd7 /Cg6 Rh7/ Tf3+ si 8...N:d7 ♠) Tf5 (6...Te5+ 7.Rb4 Tf5 8.Cd4! /8.Ch4 ♠ Tf4+ ♠) Td5 9.Rc4 Ng2 10.Nf6 =) 7.C h4! (7.Cd4 ♠ Td5! 8.Nf6 Rf7 9.Nh8 Th5 ♠) Tf4 (Th5 8.Nf6 Rf7 9.Nd8 Td5 /Th8 9.Ng5/ 10.Nb7 =) 8.Cg6 Tg4 9.Ce5 remizã.

ZLATANOV. Salvarea albului nu este în pionul său liber (e6), ci în atacul perpetuu a nebulunii alb asupra diagonalei f8-c5. Jocul introductiv greoi. 1.Ng2! (1.Nf5 ♠ Cg3+ 2.Rg5 C:f5 3.R:f5 b2! si 4...b1D+ ♠; 1.e7 ♠ Cf6+ 2.Rh4 b2 3.Nf5 a3 4.Nbl /4.Nc2 ♠ Rc4! ♠/ b3 si 5...a2 ♠) R: :e6 (1...b2 2.N:e4+ R:e4 /R:e6 3.Nd4 =/ 3.e7 b1D 4.e8D+ =) 2.N:e4 Re5! 3.Nbl a3 4.Nc5 a2 5.N:a2 b:a2 6.N:f8 Rf6 7.Nc5 Re5 (7...a1D 8.Nd4+ D: :rd4) remizã.

STOIČEV. Absența unor complicații veritabile, aproape toate mutările fiind forțate, justifică plasarea acestui studiu pe locul din urmă. 1.g4! (1.g3 ♠ Rb6!) h4! (i...h:g4 ♠ 2.N:c7! R:c7 ♠) 2.g5! h3! 3.g:h5 h2 4.h7 h1D 5.h8D! Dg2! 6.Dg8! Df3! (6...Dd5 ♠ 7.Db2! ♠) 7.D f8! De4! 8.De8 Dd5 9.Dg8! remizã poziționalã.

Belgrad, iunie 1975.

Petar I V A N I Č
Arbitru național al
Jugoslaviei

Erata. Rîndul al 12-lea de sus, se va citi: ...6.T:h6 N:d5 7.f5 R c7 etc. Rîndul al 13-lea de sus, se va citi: 10.Rb4 Rf8 11.Rc3 Ng2 12.Rd2 h3 13.Re2 Ng1 ♠) etc.

DEZLEGĂRILE din prezentul număr se vor trimite pînã la 31-V-1976 !

REZULTATUL celui de al IV-lea CONCURS TEMATIC INTERNAȚIONAL

(vezi „B.P.” Nr13/1974)

Tema a cerut prezentarea a mai mult de două interferențe reciproce (I.R.) în probleme directe sau cu mat ajutor în 2 mutări.

S-au primit 14 probleme din 6 țări: Franța(4), R.F.G.(2), Jugoslavia(1), Spania(2), Ungaria(4) și URSS(1) - o contribuție internațională de merit, dar spre regret, a lipsit complet participarea autohtonă! Două probleme au fost cu duble soluții, una n-a avut minimul de 3 I.R., iar una s-a dovedit a fi anticipată (a se vedea în articolul de mai jos). Deoarece au fost numai câteva probleme directe, concursul s-a redus mai mult la unul pentru ajutoare.

PREMIU:	Mențiunea onor.1:	Menț.onorabilă 2:	Recomandată:
Claude GOMMONDY (Franța)	J.KORPONAI (Ungaria)	A. BENEDEK (Ungaria)	A. BENEDEK (Ungaria)



Aj.2# Poziție zero Aj.2# (2.1.1.1) Aj.2# B.Cg5→h5. Aj.2# B.Ra5→e8
(6+14) (5+11) (5+3) (5+6)

PREMIU: Singura problemă care a stăcut tema în mod ambițios: 4 perechi de I.R., două albe și două negre - este un task ce se cere a fi premiat! Criticabilă este identitatea mutării de mat în două soluții, precum și utilizarea poziției zero. A/Tcl→f8, B/Pa6→f4, C/Ta4→e6, D/Cdl→e1. Sol.: A/1.Nb4 Td5; B/1.Tb4 Nd5; C/1.Tc2 Ne5; D/1.Nc2 Te5.

Menț.onor.1: Nu numai 4 I.R. negre în stil strategic, dar și treceri peste câmpul critic, în cel mai bun spirit logic. Goar primele mutări albe nu stau la aceeași înălțime. A.1.Na8(Ta7) Ch2 2.Tb7(Nb7); B.(Tg7↔Ng2) 1.Nal(Ta2) Nd3 2.Tb2(Nb2).

Menț.onor.2: Cea mai economică participare la acest concurs, reproduce complet ideea problemei III(A.Kárpáti) din articolul introductiv („B.P.” Nr.13, pag.2), folosind 4 figuri negre mai puțin! A.1.Ne5 Nc4; B.1.Te5 Tc4.

Recomandată: Un exemplu mai rafinat, dintre numeroasele participări cu patru I.R. negre. A.1.Ne5 Cdb4 2.Te6; B.1.Ne6 Ne2 2.Te5.

Arbitrajul devine definitiv după 3 luni de la publicare.

CU PRIVIRE LA DEFINIȚIA TEMEI GRIMSHAW

Concursul a intenționat să mobilizeze diferitele opinii privind a ceastă temă veche și confuză, dar părerile exprimate au fost prea puține ca să permită tragerea unei concluzii finale.

Umberto Castellari (Italia) este de părere că GRIMSHAW-ul este o I.R. dintre două piese negre pe același câmp. Cea dintre N și T este „clasică”, dintre N și P este „Pickabish”, iar dintre D legată și N sau T, este o altă formă a aceleiași teme.

C.Gommondy (Franța) și A.Benedek (Ungaria), prin problemele trimise, consideră interferențe reciproce ale albului „pasive” din aj.2#, tot aparținând temei GRIMSHAW.

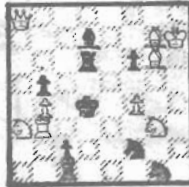
Comentariul lui N.Waldstein (Franța) este foarte interesant: după opinia sa, trebuie făcută o deosebire între interferențele GRIMSHAW și tema propriu zisă. Interferențele GRIMSHAW sînt I.R. a două piese

de aceeași culoare și cu linii de acțiune diferite, pe același câmp neocupat, cu exploatarea directă a interferenței în soluție. Tema a GRIMSHAW necesită, pe lângă proprietățile interferenței propriu zise, încă treceri peste câmpul critic, de intersecție. În consecință, „Turburile de orgă”, spre ex., sînt „interferențe GRIMSHAW multiple”, dar nu „tema GRIMSHAW”. Acest punct de vedere ar putea fi un compromis în tre vocabularul școlii strategice și a celei logice.

Înainte de epilogului să revenim puțin la concursul nostru, unde s-a amintit că una din problemele participante a fost anticipată de diagrama alăturată A (Harder). Aici se prezintă trei perechi de I.R. negre. Cele de pe câmpurile sînt produse de aceleași N și T. Acest caz peculiar a primit numele de „Patru mîini împrejur” și a apărut pentru întâia oară în secolul trecut (Sam. Loyd - 1859), este mai vechi decît „tema” GRIMSHAW însăși (Kozt & Kockelkorn - 1911). Ambele idei au perseverat separat, pînă cînd școala strategică a adaptat termenul de „tema” pentru nevoile sale prin renunțarea la trecerea peste câmpul critic înghițind ambele teme ca o consecință secundară. Adaptarea s-



2♠ (12+6)
1.Ng8! (Zugzw)
1...N(T)c6
N(T)e6
N(T)d2



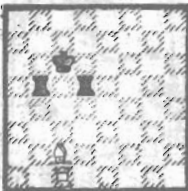
2♠ (9+9)
1.Nf7! (Zugzw)
1...N(T)c6
N(T)e6

-a produs nu atît pentru cauze tehnice, cît pentru comoditatea de a exprima scurt o combinație ce revenea frecvent în vocabularul problemelor strategice cu 2♠ la modă în acea vreme. După jumătate de secol de „comoditate” este impracticabil, dacă nu imposibil să se propună (N.Waldstein, școala neo-germană etc.) eliminarea termenului de „tema” GRIMSHAW din vocabularul problemelor directe cu 2♠. Din contra pare mai convenabil să fie menținut termenul „tema” pentru I.R. fără trecere peste câmpul critic și să se numească „intercepții” GRIMSHAW trecerea peste câmp, urmată de o interferență cu o piesă diferită (inclusiv R, C și chiar P) și fără reciprocitate, așa cum a prezentat-o W.Grimshaw însuși în 1850 (vezi problema I din articolul citat). Cînd I.R. este prezentată împreună cu trecerea peste câmpul critic, am avea GRIMSHAW ideea I sau complet.

Avînd în vedere cele de mai sus, propunem următoarea definiție: Tema GRIMSHAW este interferența reciprocă pe același câmp neocupat, a două figuri de aceeași culoare, cu linii de acțiune diferite, în timpul matului, cu exploatarea directă a interferenței în crearea matului.

Ce înseamnă aceasta? În primul rînd, că este o definiție „strategică”, cerînd reciprocitatea, dar nu și trecere peste câmpul critic, justificată de popularitatea internațională a temei atînsă în acest sens. Pentru același motiv s-a limitat enunțul la „același” câmp. Apoi, s-a admis PICKABISH-ul ca și D legată, sub același acoperiș. Într-adevăr, D legată diagonal sau ortogonal, acționează ca și un N sau, respectiv, ca un T și, deci, nu avem nici un motiv obiectiv pt. eliminarea ei. Pe de altă parte, acest criteriu exclude GRIMSHAW-ul regal, regele neavînd linii de acțiune. Dar această generalizare

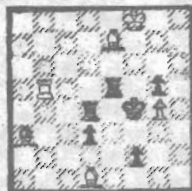
C. Schema



2♠ Poziția după cheie.

1...Tbc5 2.Na4
1...Tdc5 2.Ne4

D. Tema GARAI „The Problemist”, (versiunea 1975)



Aj.2♠ (5+7)
B. Rf8→e8
A/1.Te3 Tb4 2.Td-e4; B/1.Te4 Te5

„linii de acțiune diferite” are și o parte neplăcută. Ea va admite în familie și cazuri din schema de pe diagrama C, unde T legat la timpul matului păstrează mobilitate pe una din liniile sale (vertical c5-cl) împiedicând T celălalt să se deplaseze pe o altă linie (orizontal b5-d5) pentru a para matul. Deci liniile lor de acțiune sînt diferite și se interferează reciproc, pe același cîmp (c5). Exemplul din diagrama D prezintă cazul mai elevat. Deși în principiu două turnuri au linii identice (sic!), aici nu avem tema WÜRZBURG-PLACHUTTA (vezi rubrica din 25 nov. 1973 a ziarului „Tribuna Sibiului”), căci maturile sînt rezultatul exploatării directe a interferenței liniilor ce s-au diferențiat (canalizat) mulțumită legăturii turnurilor. Aceste criterii satisfac tocmai cerințele temei GRIMSHAW. Cine admite problema VII ca tematică (din articolul citat) cu D legată, va trebui să admită și Nr.XV (PICKABISH-ul turnului), precum și acest exemplu (T legat) pentru a fi consecvent. Această analiză a ilustrat nevoia din enunț pentru „exploatarea directă a interferenței”. Dar, încă odată, trebuie să fim consecvenți: I.R. „pasive”, cum ar fi I.R. albe de la diagrama III din articolul citat, nu pot fi considerate GRIMSHAW. Ele sînt exploatare directă pentru crearea cîmpurilor de refugiu și, prin urmare, doar indirect pentru darea matului!

Dintre cele 16 exemple din art. citat, această definiție elimină problemele I, VI, VIII. XVI complet și I.R. albe din III, dar include VII, sau XV, neadmise într-o definiție convențională. Considerăm că încă nu s-a spus ultimul cuvînt în această materie.

Mulțumiri participanților și aprecieri profunde ing.A.F.Ianovcic pentru incurajare și ajutorul dat.

TOMA GARAI
GLENDALE (ST.UN.AM.)

=====

REZULTATUL CELUI de al IV-lea CONCURS ANUAL de COMPOZIȚIE

=====

A N U L 1974 Secția IV-a S T U D I I .

În anul 1974 au fost publicate 20 de studii inedite, dintre care 12 compuse de 9 compozitori din URSS, 4 din ROMÂNIA, 3 colective ROMÂNIA & URSS și unul din Jugoslavia. Lucrările din concurs, în general, conțin idei remarcabile, dar realizarea lor a lăsat de dorit în prea multe dintre ele ducînd pînă la eliminarea acestora. Prea multe lucrări au defecte pe care le-am putut descoperi numai după destul de dificile analize, deoarece ce unii autori nu au arătat în soluțiile arătate toate posibilitățile de joc și contrajoc pe care, în mod normal, trebuia să le arate. Avînd ca criterii de apreciere principiile în general cunoscute cît și preferințele mele pentru jocul activ și artistic, am stabilit clasificarea următoare:

PREMIUL I (43 - Pogosiantz & Tolstoi). Jocul plin de finețe prin care albul zădărnicește contrajocul negrului în ambele variante principale ca și dificila și instructiva luptă finală de T contra C dau o valoare superioară acestor lucrări cu un conținut puțin obișnuit.

PREMIUL II (50 - Nestorescu). O miniatură-gemen agreabilă. Ingenioasa realizare a puternicei baterii T-N urmată de o spirituală poziție finală de Zugzwang din primul gemen, ca și alternanța mutărilor cheie cu același pion din soluțiile gemenilor, una devenind cursă în cealaltă și invers, fac o bună impresie artistică (gemen: Tf4 → fl).

PREMIUL III (51 - Kralin). O bună lucrare analitică ilustrînd o dificilă luptă de trei figuri ușoare contra T, lupta care culminează cu o frumoasă și neașteptată poziție de Zugzwang.

Mențiunea onorabilă 1 (55 - Dobrescu). Un studiu analitic bun și instructiv cu o soluție dificilă datorită curselor pe care albul trebuie să le evite, dar tema remizei de T+N contra D este prea mult exploatăată.

Mențiunea onorabilă 2 (47 - Bron). Cu o extremă economie de mate-

rial autorul realizează o luptă interesantă și foarte instructivă culminând cu spiritualul contra-joc 3...Nf8! pe care albul îl poate răsturna numai printr-o transformare minoră unică.

Mențiunea onorabilă 3 (Kuznețov & Motor - 53). Interesant „carusel” albul alb - urmărit de R negru - și încheiat cu poanta 7.Cf6! care face posibilă eliberarea regelui alb și apropierea lui de pionul negru liber.

PREMIUL I:

43. E. POGOSIANT & S. TOLSTOI (URSS)

PREMIUL II:

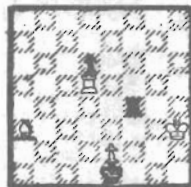
50. V. NESTORESCU (România)

PREMIUL III:

51. N. I. KRALIN (U.R.S.S.)

Mențiunea onor. 1:

55. Em. DOBRESCU (România)



Alb câștigă (3+4) Alb câștigă (4+3) Alb câștigă (4+4) Remiză (3+2)

Lauda 1: (60 - Bondarenko). Nebănuita manevră de ascundere a regelui alb și fina poantă de acoperire a lui prin 3.Td5!! spre a putea valorifica la timp piesa minoră de mat, compensează inestetica aglomerare de piese negre.

Lauda 2 (54 - Rudenko). Remarcabilul „slalom” prin care R alb scapă de urmărirea turnului negru, făcând posibilă pătrunderea damei în fortăreața neagră, merită atenție.

Lauda 3 (59 - Kovacević). Cheia bună și cursa remarcabilă 1.Ce6? D b6!! compensează soluția bazată pe prea cunoscută furculiță a calului.

Lauda 4 (48 - Motor & Petrescu). Instructivă manevra calului alb - cu dublul rol de a apăra pionul propriu și de a opri pionul advers, dar dualul minor 3.Cg3 (în loc de 3.Cf6+) îi micșorează valoarea.

Lauda 5 (52 - Petrovici). Final de pioni instructiv și cu joc precis, dar relativ ușor.

Recomandate: (45 - Bondarenko). Interesantă închiderea și urmărirea nebulunii negru, dar dualul 10.C:c7! în loc del 10.Cb8!, tocmai la poanta finală, depreciază lucrarea prea mult.

(62 - Sviridenko). Remarcabile cursele de la mutarea a 3-a și poanta 6.Ce4!, dar este prea puțin pentru concurs.

S t u d i i e l i m i n a t e: (44 - Kuznețov & Motor & Petrescu). **I n s o l u b i l** după 8...Re3! (în loc de 8...e2?) 9.Cd5+ Rb2! remiză, iar în soluția autorilor merge și 11.a4!! (în loc de 11.Ra4) R c5 12.Cf3! și câștigă.

(46 - Kakovin & Motor). **I n s o l u b i l** după 4...c5! (în loc de 4...R:e5?) 5.b:c5 N:c5+ 6.Re8 Nb6 7.Rf8 R:e5 8.Re7 d6! 9.Rd7 Rb5 și câștigă; sau 2...R:e5 3.Re7 d5 4.Rd7 Na7!! 5.R:c6 d4 6.Rb7 d3 7.R:a7 d2 8.Rb7 d1d 9.a7 Dc7+ 10.Rb8 Rd6 și câștigă.

(49 - Motor & Petrescu). **M e r g e** și 6.Cb3! (în loc de 6.Cd3) Rg5 7.Cd2 Rf4 8.R:h4 f2 9.Rh3 și câștigă, dar merge și 7.Ce5, în loc de 7.Cf2 - indicat de autori.

(56 - Orgies). **M e r g e** și 4.Rg7! (în loc de 4.Rf5) Cc4 3.C:c4 R:c4 h4 etc. =; dar merge și 5.h4! (în loc de 5.Ca4) C:b6 6.h5 Cd7 Tb6 Cf8 8.Rf6! a4 9.Rf7 a3 10.R:f8 c2 11.h7 c1d 12.Rg8 remiză.

(58 - Kakovin & Motor). **C i ș t i g** în loc de remiză: 1.Rf4+ (în loc de 1.Re5+?) Cc6 2.Cb8! Nd7 3.C:d7 Ta4 4.N:c6+ Rc8 5.Ce5 Tb4+ 6. R f5 și câștigă.

(61 - Motor). **D u a l u r i** grave: După 2...N:c3 merge și 3.Th6+ (în loc de 3.Tf2) Rg3 4.Tg6+ Rf3 5.Tg3+ =; după 2...N:f6 merge și 3.Td3 Ne5 4. Td2 Rh3 5.Td3+ =.

Arbitru: CONSTANTIN R A I N A (Lugoj)

=====
 REZULTATUL CELUI de al IV-lea CONCURS ANUAL DE COMPOZIȚIE
 =====

A N U L 1 9 7 4 SECȚIA II-a 3# și mai multe mutări (n ≠)

În cursul anului 1974 au fost publicate în „B.P.” 32 de inedite-cu mat în 3 și mai multe mutări, dintre care 24 probleme de la compozitorii din URSS, 5 probleme de la 4 compozitori români, 2 lucrări din Cehoslovacia și una din Polonia. Am eliminat problemele Nr. 352 pentru insolubilitate, 384 și 385 pentru dualuri, iar 391 și 392 cu duble soluții.

Iată clasamentul pe care îl propun:

PREMIUL I (Murârășu - 429). Într-un Meredith, albul avînd doar 4 figuri, îndepărtate de R negru, are loc o luptă interesantă, atît în cursă (1.Ce8? Td7!), cît și în soluție (1.Ne4! Nd5 2.Ce6 Ta7 3.Dd8+) realizînd tema DRESDA. Indiscutabil, cea mai bună problemă a concursului.

PREMIUL II (Dragotă - 350). Un Zugzwang cu șahuri încrucigate, cu autolegarea calului și dezlegarea damei, produce o impresie plăcută.

PREMIUL III (Rudenko - 428). Cheia soluției creînd poziția de Zugzwang, alături de „șahuri” la mutarea a 2-a și poziția destul de încercată nu permit acestei probleme să ocupe un loc mai bun, deși tema PICKANYNNI într-o problemă cu 3# este nu atît de frecventă.

MENTIUNEA ONORABILĂ I (Mariško - 380). Cheia eliberînd un cîmp de refugiu, duce la două mături regulate. Strică impresia scurta amenințare.

Ment. onorab. 2 (Dragotă - 382). Cheia creiază două cîmpuri libere, sacrificînd calul, cu trei mături regulate. Poziția este greoaie

Ment. onorab. 3 (Limbach - 426).

Ment. onorab. 4 (Kuznețov & Marandiuk - 431).

Ment. onorab. 5 (Feoktistov - 432).

L a u d e (în ordine): Duță - 348, Leontieva - 427, Lobusov - 388, Ančin - 383, Kornev & Agarkov - 351.

PREMIUL I:
Ion MURĂRAȘU
(România)

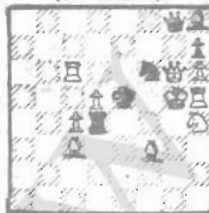
PREMIUL II:
Petre DRAGOTĂ
(România)

PREMIUL III:
Valentin RUĐENKO
(U.R.S.S.)

Mențiunea onor. I:
Miloš MARIŠKO
(Cehoslovacia)



4# (4+8)



3# (10+6)



3# (11+10)



3# (6+3)

Arbitru, Niktopolion P.KAȘCEEV
Zaporojie (U.R.S.S.)

 =====
 DESCOPERIREA UNEI PROBLEME
 =====

(continuare de la Nr.19)

INTOARCERE ÎNAPOI.

Am lucrat în special legăturile orizontale și verticale ale damelor. Reluăm schema de la „Războiul nervilor” (prima diagramă de la pag.38), cu legături diagonale ale damelor. Părsim ideea legăturilor ciclice și încercăm de a construi într-o lăă direcție. Găsim schema de la pagina următoare, cu am. 2.Dc6# și variantele 1...Dc2 2.Cd7#, 1...Df5 2.Ca4# și 1...Df6 2.T:c3#. Un defect apare imediat: Dc2 controlează pe a4, iar după 1...Df5 - cîmpul d7. Dacă se vede că c6 nu trebuie păzit



decit odată pentru a nu avea dualuri după 1...Df6, e nevoie de amenințarea 2.Db6# în loc de 2.Dc6#. Reconstruim, înlocuind Cc3 prin N ceea ce duce la 2.b4#, în loc de 2.Ca4#. Se ajunge astfel la schema de mai jos. Imediat devine necesară găsirea cheii, care poate fi 1.D:g6. Pionul negru la g6 este necesar pentru a împiedica „șahul” înainte de cheie - 1...Dc2+ sau 1...Df5+. În general, o cheie pentru a fi valabilă, trebuie să fie făcută de o piesă care este în joc, adică servește jocul și înainte de soluție. De exemplu, în g2, D albă supraveghează cîmpul c6. Din păcate cu Dg2 există 2.Ce6#. Cheia poate fi și 1.b7 (sau chiar 1.c7) eliberînd cîmpul b6, dar o asemenea cheie ce adaugă un pion (care în final nu servește la nimic) nu este frumoașă. În ultima analiză, cheia 1.Cc8 este preferabilă în ciuda mutărilor puternice pe care aceasta le atrage după sine înaintea cheii: 1...Td6 și 1...Df6; (se numește „mutarea tare” - puternică, forte - înaintea cheii, o mutare neagră ce dă un cîmp de fugă regelui negru, fără ca albele să poată da mat imediat - într-o mutare).



V I C T O R I A .

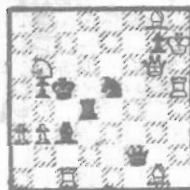
La mutările damei, ce leagă Td4, există mai multe mături: 2.b4#, 2.Cd4# și 2.Tc3# pe lângă 2.T:e5#. Se poate elimina 2.T:e5# adăugînd Tel negru. Se poate aduce al patrulea mat plasînd Na2 în g8. Se obține schema următoare cu anticvadruplu neașteptat: 1.Cc8 (am.2.Db6#) De2 2.Cd7#, 1...Df5 2.b4#, 1...Df6 2.T:c3# prinzînd și cîmpul c6; 1...Df7 2.Dd6# ajungînd și la d5. Pentru ultimul mat trebuie pus pionul b2 în b3.



La mutarea 1...Df5, dezlegarea Ce5 nu este singurul efect care împiedică matul 2.Cd7# (dama neagră deasemenea controlează la d7).

În ciuda a tot, dezlegarea acestui cal este necesară pentru a împiedica 2.T:c3#. Există de asemenea răsturnarea 1.T:c3 Tc4 2.T:c4? Înlocuiesc pionul a4 prin pionul negru b5. Se poate de asemenea înlocui 2.Cd7# prin 2.T:e5 mat. Înălăturăm Tel și Cf8 și anticvadruplul există!!

Dezlegarea calului e5 este totodată utilă pentru că după 1...Df5 el împiedică 2.T:c3#. Se ajunge astfel la poziția din diagrama alăturată. Un anticvadruplu în 16 piese. Se poate face mai bun? După tot pentru ce nu un anticvadruplu? Din păcate nu, căci există dubla soluție 1.T:c3+ Tc4 2.N:f2# și 1.T:e5 T d5 2.T:d5#.



Nu este suficient de a adăuga Td1 negru din cauza insolubilității: 1...Td6! 2.?#. Repun deci din nou T el și Cf8. Trebuie atenție la toate dublele posibile: nu 1.N:f2 din cauza 1...Te3!#. În fine, există faimoasa regulă: în măsura posibilului așezați maximum de piese albe pe cîmpuri albe; aceasta este plăcut privirii. Efectuează deci o simetrie față de axa verticală și obțin poziția finală (vezi diagrama de la pagina următoare), care trebuie să o dau la examinat la cel puțin doi prieteni - experți în materie.

A N A L I Z A P O Z I T I E I .

Cheia 1.Cf8 care amenință 2.Dg6#, nu este perfectă căci există înainte apărările tari: 1...Dc6, 1...g4 și 1...Te4 ad lib.(în particular Te6). Dar, după părerea mea, acest lucru este scuzat de conținutul jocului real: anticvadruplu pe legarea Te4:

a/ 1...Df2, leagă figura amenințătoare împiedicînd 2.De6#; dezlegarea Nf3, împiedică g4; interceptarea Tfl împiedică Tf3; nu rămîne de-

cft 2.Ce7#.

b/ 1...Dc5, leagă Figura amenințătoare, împiedicînd 2.De6#; dezleagă Cd5 împiedicînd 2.T:f3#; matul Ce7 este la fel împiedicat prin dezlegarea Cd5 și de asemenea prin controlul direct al D negre. Rămîne atunci "Sinfonie Scacchistiche", 1968

J.-P. BOYER

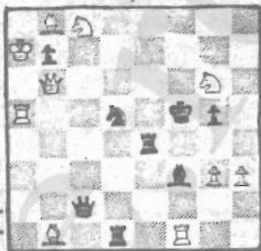
"Sinfonie Scacchistiche", 1968

c/ 1...Dc6 parează amenințarea prin interceptia Db6; trebuie supravegheat cîmpul f6. Singurul mat posibil rămîne 2.T:f3#.

d/ 1...Dc7 parează amenințarea prin interceptia Nb8. Trebuie supravegheat și cîmpul d5; singur 2.De6# este posibil.

De notat încă 1...Te6 2.D:e6#.

După toate verificările, sper că nu există (de și nu este exclusă) vreo anticipare. O problemă corectă este o problemă care nu a fost încă descoperită; o problemă originală (inedită) este o problemă pentru care nu s-a găsit încă anticiparea!



C O N C L U Z I E .

2# (10+8)

Punerea la punct a acestui articol mi-a cerut 20 ore, împărțite în mai multe etape. Am încercat de a nota toate etapele prin care am trecut. Nu mă așteptam de a face un anticvadruplu. Am avut șansă. Sper că această analiză va fi utilă tuturor celor care doresc a ști cum se poate compune o problemă. Dar metoda mea poate fi rea. Voi fi foarte fericit cînd mi se va spune ce anume șchioapătă în modul meu de lucru.

Doresc să adaug aici: pentru a compune o problemă nu este nevoie de a fi un supraom. Nu este mai dificil decît de a înota pentru cel care nu știe să înote, decît de a merge pe bicicletă pentru acela care nu știe a pedala. Se întîmplă din cînd în cînd ca și acela care înotă să înghită puțină apă, sau la biciclist să ia contact cu pămîntul, însă aceasta nu împiedică de a trăi și a iubi viața! Trebuie v o i n ț ă : „alții au făcut, pentru ce nu și eu”?

Jean-Pierre B O Y E R

Din DIAGRAMMES Nr.9 / 1974.

B I B L I O G R A F I E

ADVERSARIA SCACCARIANA este titlul unei broșuri (32 pag., 20 diagrame) editată în 1975 de binecunoscutul popularizator al șahului artistic - Dr.M.NIEMEIJER din Wassenaar (Olanda). Titlul acestei cărțuții, apărute, ca de obicei, în condițiuni ireproșabile, ar însemna: „curiozități șahiste”. Conținutul broșurii cuprinde numeroase articole, note și citate, precum și probleme ale autorului și de alții. Specificăm următoarele titluri cu câteva picături din textul broșurii: INFLAȚIE (...Inflația de titluri n-a lăsat neatinsă nici lumea problemistilor. Am cunoscut doar titlul de „maestru al compoziției”, nu demult au apărut și „maestrul mari”, dar la un congres al problemistilor din 1974 s-au ridicat voci și pentru titlul de „campion mondial”! În jocul practic există posibilități pentru stabilirea „celui mai bun”, însă în compoziție rămîne mult pentru aprecieri subiective).

UN INTERVIEW (Am vrut să iau un interview domnului Jacobus Haring, despre care se știa că nu agreează publicitate în jurul persoanei sale. Cînd am sunat la adresa respectivă, ușa mi-a deschis-o un domn așezat, cărunt, cu o expresie prietenoasă. „Sinteți domnul Haring?” l-am întrebat. - „Nu, amfost un domn, dar acum de cîțva ani nu mai sînt. Sînt maestru internațional la compoziția șahistă!” a fost răspunsul. „Am auzit că anul trecut ați obținut un număr impresionant de premii - 27” - „Minciuni, domnule meu, au fost 29!”).

O EXPUNERE DESPRE JOCUL DE ȘAH. - SLEFUIRE ȘI LUSTRUIRE (Fiecare compozitor dorește să-și prezinte compozițiile într-o formă cît mai

bună. Pentru aceasta trebuie căutată o deplină armonie între cheia soluției și variantele. Să se evite dualuri și maturi „scurte”, să se caute poziții estetice și maturi curate. La acest capitol, autorul prezintă câteva compoziții proprii, mai vechi, însoțindu-le de reconstrucții personale inedite, demonstrând că glefuire și lustruire sînt posibile totdeauna. SARPELE DE MARE OLANDEZ. (În runda a VII-a a turneului din Kemerî (1937) era programată, între altele, partida Flohr — Alehin. Mr. Oskam a adresat lui Alehin o telegramă, dorindu-i succes și adăugînd cuvintele „...per deflorationem ad astra” (lat.: prin dezvirginare spre stele). Partida însă s-a terminat remiză. În runda a VIII-a Alehin a jucat cu Reschewsky pe care l-a învins, trimițînd lui Oskam telegrama „Reschewsky deflorat”). AMINTIRI. (Adun literatura sahistă de mai bine de jumătate de secol. Cele peste 7000 de volume culese le-am donat bibliotecii de stat); și alte câteva capitole.

Efectul de ansamblu este atractiv și interesant.

REFLECTIILE UNUI IUBITOR AL STUDIILOR DE SAH DE GLEB A. MIRONOV. Autorul, mare pasionat al studiilor de sah, își împărtășește cititorilor părerile personale despre frumusețea creațiilor artistice de sah, despre dezvoltarea compoziției de studii, cum trebuie să fie organizate concursurile de studii. Spicuum câteva capitole: Direcțiile compoziției de studii.— Despre stagnare în creație.— După ce tinjește sufletul?— Despre istoricul compoziției de studii.— Unde se află divergențele reale?— Despre semnalmentele talentului.— Care studiu este mai bun?—Soarta studiilor analitice.— Despre căutări, descoperiri și respingeri.— Încercarea aprecierii obiective, și altele. (112 diagr., 79 p.)

PROBLEM OBSERVER este o publicație în două file, care apare din două în două luni, fiind editată de J.F.Ling (246 Nottingham Road, Mansfield, Notts., NG.18 4 SH - Anglia). În Nr.5 din octombrie 1975 sînt publicate 9 probleme inedite, precum și rezultatul concursului Nr.15 „Key stipulation tourney”, care a fost anunțat în „B.P.” Nr.18/1975, pag.26. Alăturat publicăm problema distinsă la acest concurs, de arbitru Vaux Wilson, cu premiul I. Este interesant de notat că toate problemele concursului au fost verificate de Computer-ul Telefunken TR 440. Cuprinsul publicației este completat de dezlegările problemelor apărute în numărul anterior, de lista de dezlegători și altele.

H.KNUPPERT
(Danemarca)



Soluția problemei a lui Knuppert: 1.Cg:e6 (am. 2. c4) Ce3(Ce5) 2.C:f4(c7)♣.

2♣ (13+11)

GALERIE ČESKOSLOVENSŤKYH SKLADATELU (Galeria compozitorilor cehoslovaci) a început să apară în anul 1965 sub îngrijirea competentă a ing. Ilja MIKAN, în editura clubului de sah ROH KOTVA din Praga. Este o lucrare monumentală, conținînd biografiile și problemele majorității compozitorilor cehoslovaci, cu dezlegările amplu comentate. Pînă în prezent au apărut 14 volume, prezentînd opera renumiților autori de probleme ca: L.Knotek, C.Kainer, J.Moravec, Zd.Mach, I.Mikan și mulți alții.

PROBLEMA RĂC



2♣ (11+11)

Recent a fost publicată în „Deutsche Schachzeitung” problema alăturată a căreia ideea este formulată de autorul ei astfel: În cursă, alb creiază regelui negru un cîmp de refugiu, amenințînd totodată să facă mat cu figura A; negrul, în apărare, leagă figura A, permițînd un nou mat. În soluție, alb creiază un a l t cîmp liber și amenință mat cu figura B, pe care negrul o leagă și pe aceasta, urmînd un mat nou.

SOLUȚIE. Cursă: 1.Cd:c5? (creiază cîmpul liber la b4 și am.2.T:d4♣) Dcl 2.C:a6♣, dar 1...Dd2! 2.7♣. Sol.: 1.Ce:c5! (cîmp liber c3, am.2.D:d4♣) Cf6 2.C:a6♣. Încercați să realizați ideea sub altă formă!

PROBLEME INEDITE

ARBITRII: la 2^o - Mihail N. MARANDIUK (URSS), 3^o și mai multe mutări -
Rafael M. KOFMAN (URSS), feerice - Eugeniuzs IWANOW (Polonia).

557.

558.

559.

560.

Adr. STORISTEANU
(Israel)

Dim. KARMINSKI
(U.R.S.S.)

Ilia LIOKUMOVICI
(U.R.S.S.)

N. V. KULIGHIN
(U.R.S.S.)

2^o (5+2)

561.

Adrian LAPEDATU
Medias

2^o (5+4)

562.

Marcel TANGAU
Bacău

2^o (5+4)

563.

Rauf ALIOVSADZADE
(U.R.S.S.)

2^o (5+4)

564.

David HJELLE
(Norvegia)

2^{o*} (6+5)

565.

D.E. PIHUROV & V.
A. MONTIKOV (URSS)

2^o (7+7)

566.

Leonid MAKARONET
(U.R.S.S.)

2^o (5+10)

567.

V.V. KICIGHIN
(U.R.S.S.)

2^o (5+11)

568.

Mircea MANOLESCU
București

2^{o*} (10+8)3^o (9+7)3^o (8+9)3^o (13+8)

R U G Ă M cu toată insistența pe cititorii noștri de a ne trimite
dezlegările din „B.P.” s e p a r a t de cele din „Tribuna Si-
biului” și, pe file separate, reconstituirile la exerciții sintetice.

De asemenea rugăm ca toate filele să fie semnate c i ț m a i
c i t e ț, spre a ne ușura munca de triere a dezlegărilor.

Multe mulțumiri !

569.
A.KAKOVIN & N.
BUDKOV (U.R.S.S.)



4# (7+8)

570.
A.FEKTISTOV
(U.R.S.S.)



4# 10+10)

571.
Vladislav BUNKA
(Cehoslovacia)



Inv.2# (8+6)
B.Rd7→d2.

572.
Medjun VAGHIDOV
(URSS) „Pendulă”



inv. 28# (8+9)

573...
Vadim MOISEEV
(U.R.S.S.)



Aj.2# (2+3)
Duplex

577.
József BAJTAY
(Ungaria)



Aj.2# (5+5)
B. Tn4→e4.

574.
Talip H.AMIROV
(U.R.S.S.)



Aj.2# (3+4)
(2.1.1.1)

578.
Albert GRIGORIAN
(U.R.S.S.)



Aj.2# (8+2)
(5.1.1.1)

575.
Nik.DOLGINOVICI
(U.R.S.S.)



Aj.2# (3+4)
(2.1.1.1)

579.
C.-E.LIND & E.SO-
ROKIN (Sued.&URSS)



Aj.2# (4+9)
(1.1.3.1)

576.
B.MILOŠEŠKI & Z.
MIHAJLOVSKI (Jug.)



Aj.2# (4+5)
(1.1.4.1)

580.
Cl.GOUMONDY
(Franța)



Aj.2# (4+10) B.Tc8
→e8, in cont.C.P
c6→f6; D.Dd8→f8.

581.
N.CERNIAVSKI &
S.ŠEDEI (URSS)



Aj.2# (4+10) B.
cu 90° spre stînga (Rh5/Re8).

582.
Ghe SZONDY
Lugoș



Aj.2# (4+11) B.Cb3ab.

583.
Val. V. LIDER
Moscova



Aj.2# (12+9)
(4.1.1.1)

584.
I.AVRAMENKO & S.
M.TOLSTOI (URSS)



Aj.2# (11+14)
(4.1.1.1)

585.
Nicky GHERAN
București



Aj.3# (2+3)

586.
Alex. RODE
Dej



Aj.3# (2+4)
B.Fără Nd8(2+3)

587.
Badea DUTĂ
București



Aj.3# (4+3)
(2 soluții)

588.
Paul MOUTECIDIS
(Grecia)



Aj.3# (5+4)
B.Te3 n.in loc.Cb4

589.
Nik. MIRONENKO
(U.R.S.S.)



Aj.4# (3+4)

590.
Venelin ALAIKOV
(Bulgaria)



Aj.5# (3+5)
B. Ne4→d3.

591.
S.KORNEV & A.
AGARKOV (URSS)



Aj.7# (2+3)

592.
Paul RAICAN
Tulcea

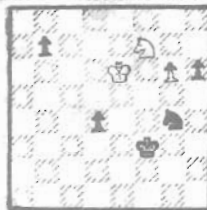


Inv.maximal 10#
(4+7)

STUDII INEDITE

ARBITRU: ERVIN IANOSI (România)

79. Radu VOIA
(București)Dedic.
maestr.A.Ianovic



Alb câștigă(3+5)

80.
Petre RACOLTA
Seini(Maramureș)



Alb câștigă(8+5)

81.
F.S.BONDARENKO
(U.R.S.S.)



Alb câștigă (9+7)

82.
Vit.S.KOVALENKO
(U.R.S.S.)



Remiză (2+6)

CONCURSURI ANUNȚATE

ASOCIAȚIA PROBLEMISTILOR din FINLANDA organizează în onoarea renumitului compozitor **V i s a K i v i**, care a împlinit în iunie 1975 vârsta de 70 de ani, un concurs de studii pe tema liberă. Fond de premii este de 60 dolari(premiul I - 20 dol.) Studiile, pe diagrame cu soluții complete, se vor trimite până la 29 februarie 1976, pe adresa Erkki Hinkka, Rapakivenkuja 5. S. 129,00710, Helsinki-71 (Finlanda).

De WAARHEID - concurs anual pentru probleme ortodoxe cu 2# și 3#, care se vor trimite în anul 1976 pe adresa: Mr.Wijnand J. van Leeden,

Notenplein 29, (2000) - s'Gravenhage - 36 (Olanda). Colaboratorii să trimită problemele după o verificare minuțioasă.

Pentru doritorii de a-și trimită compozițiile la concursuri anuale ale unor reviste străine, publicăm câteva adrese:

THEMES-64: Mr. François Fargette, 10, allée de la Closerie, 78240-Chambourey (Franța).

DIAGRAMMES: J.-C. Dumont, 60, avenue J.-Jaurès, 93320 Pavillons - sous - Bois (Franța).

M A T : Milan Velimirović, Narodnih heroja 52/9, 11070 - Novi Beograd (Jugoslavia).

SINFONIE SCACCHISTICHE: Mr. Gino Mentasti, Via Grottin, 53, 16012 - Busalla (Genova) - Italia.

R E P R O D U C E M lucrările mai reușite ale compozitorilor români, apărute în presa străină:

Victor CUCIUC
„diagrammes”1975

Erich RAGZ
„MAT”,1975

Stelian LAMBĂ
Lauda 5 „De Waar-
heid”,1974.

Ion MURĂRAȘU
„Problemas”1975



2# (10+8)



2# (10+8)



2# (12+9)



Alb câștigă(3+4)

DEZLEGARI: (Cuciuc). 1.Cg3!(am.2.C:f5#) C ad-lib.(Td5) 2.Tc4#, 1...Ce3(Cd6)! 2.Nc3(Cb3)# - tema SOMOV combinată cu corecția neagră în trei variante; 1...N:c5+ 2.D:c5#. 1.Tc3?(am. 2.T:e3#) C:e4! 2.7#. 1.C:f6?(am.2.Tc4#) b5! 2.7#. (Racz). 1.Cd6!(am.2.C:f7#) N ad-lib. 2. N f6#, 1...Nd5+! 2.e:d5#, 1...Cg7 ad-lib. 2.Dh5#, 1...Cf5! 2.e:f5#, 1...Ce6! 2.Cc4#, 1...f3 2.Dd2#. 1.Gd8? Ce6! 2.7#. Deschidere de linie, contrașah, interceptie și deblocare într-o imbinare plăcută. (Lambă). Joc ap.: 1...N:e6+ 2.T:e6#, 1...d:e2 2.Dc2#. Sol.: 1.Cc4!(am.2.Cd6#) N:e6 2.Td4#, 1...d:e2+ 2.d3#. Schimbarea contrașahului în cele 2 faze, urmat de și a răspunsului de mat. (Murărașu). 1.Dg1+ Rb8 2.Dg3+ Ra7 (2...Rc8? 3.Nf5+) 3.De3+ Rb8 4.De5+ Ra7 5.Ne4! Dd8! (5...Df8+ 6.R:a4) 6.Dg7+ Rb6 7.Db7+ Ra5 8.Da7+ Rb5 9.D:a4+ Rb6 10.Dc6+ Ra5 11.D c5+ Ra6 12.Ra4! Dd7+ 13.Rb4 urmat de 14. Ne6 și câștigă.

A T E N T I E D E Z L E G Ă T O R I !

Problema de pe diagrama alăturată a fost publicată în Nr.19 al „B.P.” (pag. 45) cu o poziție eronată, ceea ce a făcut-o insolubilă la gemen (B). Această problemă, publicată sub Nr.543, aparține compozitorului magyar Jozsef BAJTAY (Ungaria) și are enunțul: Mat ajutor în 2 mutări (5+6), B. Pără TdG (4+6).

Rugăm pe dezlegători să încerce a o dezlega în versiunea corectă.



COLECTIVUL REDACȚIONAL al „BULETINULUI PROBLEMISTIC” U R E A Z Ă
TUTUROR CITITORILOR ȘI COLABORATORILOR UN AN NOU FERICIT

L A M U L T I A N I 1 9 7 6 !

DEZLEGĂRI DE PROBLEME din NR.18

=====

485(Riczu & Bajtay). A. 1.Re5 Te6+ 2.Rf5 g4#; B. 1.Rc5 b4+ 2.Rd5 T d6#; aici merge însă atât 1.Rd5 Tf7 2.Re6 Nc4#, cît și 1.Re3(c5 sau și d5) Tf5(+ 2.Rd4 Nf2#.(2+2+2+2 pcte). 486(Miloskeski & Mihajlovski).1. Rd6+ R4 2.T(N)e6 Cf7(Ce4)# - tema GRIMSHAW; 2.Nc6(c7-c6) Nb4(Cb7)# - tema PICKABISH. Problema aceasta aparține școlii moderne - sistem(tipul) BARTHELEMY: soluția unică cu variante provocate de negru. Un Meredith cu mijloace simple și o acumulare de subtilități(L.R.)(4 pcte) 487(Golubyh & Iațimirski & Sorokin). I. 1.Td5 Cf4 2.Rc5 Ne8 3.Nd6 Ce6 mat; II. 1.Nd5 Ng6 2.Re6 Nc3 3.Td6 Cc5#. Tema GRIMSHAW dublu și simultan în fiecare soluție. O problemă foarte bună!(A.M.) Un Meredith de excepțională dificultate(L.R.). (3+3 pcte). 488(Segenreich). A. 1.Cc4 Dg8 2.Cel Dgl 3.Ng6 D:g6#; B. 1.Cg5 Da2(g8) 2.Nd5 Da8 3.Nf7 Dal(h8)#. Un Meredith plin de fantezie, mai ales în soluția a doua(L.R.)(3+3 p) 489(Karminski). La 1...Ce3+ urmează 2.f:e3#. 1.Re2!(Zugzw) Re4 2.f3#, 1...Cd6(e3,g3+) 2.f4(f:e3,f:g3)#. Tema ALBINO.UnMeredith frumos(L.R.) (2 puncte). 490(Limbach). 1.Ne3!(Zugzw) d1d 2.D:d1#, 1...C ad-lib. 2. D:e4#. 1...g4 2.Dh5#. Un Meredith pe o idee frumoasă(L.R.). 491(Vega) 1.Te7!(am.2.Cb7#) C:e7 2.Nf4#, 1...Tc7 2.Te6#, 1...Na6(Cd7) 2.Ce4 (T:d7)#.(2 pcte). 492(Pypa). 1.Ce2!(Zugzw) b3(e4) 2.Cc3(Cf4)#, 1...Re4 2.Nc6#. Un Meredith simplu(L.R.)(2 pcte). 463(Voronin). 1.Df7? Cc7! 2. ?#. 1.De6!(am.2.N:e4#) Cc5 2.d5#, 1...C4f6(Cf6) 2.C:e8(C:e4)#, 1...C c7 2.Ca7#. Problema interesantă(A.M.)(2 pcte). 494(Makaronetz).1.Dd3? Cd:c5(Ce:c3) 2.Te7(Cf3)#, dar 1...C:f4! Sol.: 1.Dc4!(am.2.Dd4#) Cd(e):c3 2.Cd3(Nf6)#, 1...C:f4 2.Nf6#. Un joc interesant bazat pe deschiderea liniilor(2+2 pcte). 495(Moutecidis). Joc ap.: 1...Da6(a) 2.Te5 mat(A) și 1...D:f4(b) 2.Tc3#(B). Sol.: 1.Dd1!(am.2.De2#) D:a6(a) 2. T c3#(B) și 1...D:f4(b) 2.Te5#(A). Interesanta alternanță a apărărilor și a maturilor în cele două faze, după schema a-aB și aB-bA.Var.sec. 1...Dd3:(c5) + 2.Tc3(N:c5)#. Opoziția damei negre este interesantă și marită toate laudele(L.R.) (1+2 pcte). 496(Mircioiu). 1...R:f5 2.Tg5#. Sol.: 1.Cd4!(am.2.Cf3#) T:d4 2.De6#, 1...C:d4(R:d4) 2.Nf4(Nc3)#, 1...C :d5 2.Dg7#. O problemă bună(A.M.) Cheia frumoasă(L.R.)(2 pcte). 497 (Lider). Intenție: 1.Tb5 (Zugzwang) Cb6(Cc7) 2.Dg8#, 1...Ce7 2.Dc4#, 1...Cf6 2.T:f6#, 1...Cf4 2.Tg5#, 1...Cb4+ T:b4#, 1...Tgl(h2) 2.Ch2# 1...Tf3 2.e:f3#. Dar merge, spre regret, atac direct: 1.T:d5+ Rf4 2. Dc4#.(2+2 pcte). 498(Nosanovski). 1.Db8f(Zugzw) T:b3(c3,d3) 2.Tb5(c5, d5)#, 1...Te3 2.f:e3#, 1...Cg ad-lib. 2.C:(e2)#, 1...Ch ad-lib. 2. N: :g5#, 1...T:f2 2.T:f2#. Clasică scară a turnului, însoțită de zugzw.-gul cailor(L.R.)(2 p.) 499(Tolstoi). 1.Te8? Cc:e5! 2.f#. Intenția": 1.Te7!(am.2.Ne6#) D(N,Cf,Cc):e5 2.Cc3(Cf6,Nh3,Da8)# - apărarea SCHIFFMANN, 1...Nf5 2.Nh3#, însă, spre regret, merge și 1.Cb6 cu am. dublă 2.Nh3# sau D:h7#.(1+2+2 pcte). 500(Stan). 1.g4!(am.2.Dd4#) d5 2.De7#- o admirabilă variantă COSTACHELI, 1...f:g3 e.p. 2.Tf4#!, 1...f:e3(d: :c5) 2.D:e3(C:c5)#, 1...Cb3 2.Dd5#. O problemă bună! Autorul a fost nevoit să introducă a doua D albă, intrucit cu Nb1 la h1, poziția ar deveni ilegală. Frumoasă construcție cu o luptă desfășurată pe întreaga gamă tablă(L.R.)(1+2 pcte). 501(Kornev & Argakov). 1.Ta6!(am.2.Ta7 urmat de 3.Td6#) Rb7 2.Ta7+! R:a7 (2...Rc6 3.b5#) 3.Ta5#, 1...R:c7 2. T c5+ Rb8(d7) 3.Ta8(d6)#. În ciuda aparențelor, este un Meredith foarte greu cu o bogată variație a maturilor(L.R.)(3 pcte). 502(Melnikov).1. Ne4!(Zugzw) Nb6 2.Nf5 urmat de 3.Nc8#, 1...Cb6 2.Nd3 C ad-lib.(2...C:c :c4 3.N:c4#) 3.c5#. Cheia surprinzătoare și variante interesante(A.M.) Un Meredith care, contrar aparențelor, cere o ordine foarte precisă a mutărilor(L.R.)(3 pcte). 503(Smolnikov). 1.f:e6, pregătind aceeași continuare la fuga regelui negru "n cruce": 1...Ra5(b6,c5,b4) 2.Nd4+ urmată de mat cu D sau cu C. Stric monotonia mutării a 2-a. (3 pcte) 504(Kuznetov). Intenția: 1.f6!(am.2.Td/e:/d5 și 3.Ca5#) N:f6 2.T6:d5! Cb7(c6) 3.Td4#, 1...T:f6 2.T5:d5! Cc6 3.Td4#, 1...Td2 2.C:d5!(am.2.D: :b4#) Cc6 3.Cb6#, 1...C:f7 2.Ca5+ R:c5 3.Dc6#. Merge, spre regret, și

simplu 1.N:d5+ D:d5+ 2.C:d5 cu am. dublă - 3.Cb6# și D:b4#. (3+3 pte)
 505(Kulighin). 1.Nc5!(Zugzw) Rc3 2.Ta6 Rd3! 3.Ta2! Rc3 4.Ta3#-mat "og-
 lindă"!, 1...Re2 2.Rc2 Re1 3.Cg2+ Re2 4.Tf2#. O miniatură cu 2 varian-
 te valoroase și estetice(L.R.) Reușită!(A.M.) (4 pte). 506(Goumondy);
 cu R alb la a4 și un pion alb la a3, vezi corectarea autorului publi-
 cată în Nr.19 al "B.P.", pag.50). Joc ap.: 1...Te3 2.Cf4+! Rd4 3.T:e5!
 și 4.C:e6#, 1...Ne3 2.T:e5+ Rd4 3.Cf4! etc. Sol.: 1.Rb5!(cu R alb la
 a6 mergea și 1.Rb7, cu am.2.R:c7 sau 2.Td6+ c:d6 3.Cb6#) cu amenința-
 rea 2.Td6+ și 3.Cb6#; 1...Te3 2.T:e5+(2.Cf4+? Rd4 3.T:e5 c6+!) Rd4(T:
 :e5 3.Td6+ c:d6 4.Cb6#) 3.Te4+ Rd5 4.Cf4#; 1...Ne3 2.Cf4+ Rd4(N:f4 3.
 Td6+) 3.C:e6+ Rd5 4.T:e5#. Intervertirea mutărilor albului în cele do-
 uă variante temetice, din joc ap. și din joc real, pe fundalul temei
 GRIMSHAW(4 pte). 507(Rudenko). 1.Dd7!(am.2.Df7+ Re4 3.Dg6+ Rf4 4.Ce6
 mat, dar și 2.Ce6+ Re4 /Rf5 3.Df7+ și 4.C:g5# / 3.Cec5+ și 4.D:g4#, iar
 la 3...Rf4 4.Df7#) D:e5 2.Td4+! T:d4 3.Df7+ Re4 4.Cc3#, 1...T:e5! 2.C
 d5+! c:d5 3.Df7+ Re4 4.C:c5#, 1...Da2 2.e6+ Te5 (Re4 3.Cc3+) 3.Df7+ R
 e4 4.Cc3#, 1...Ce3 2.T:e3 Da8 3.e6+ Te5 4.Df7#, 1...g3 2.f3 C:f3 3.T:
 :f3+ Re4 4.Dg4#. O problemă de o excepțională dificultate(L.R.). 508
 (Orgics). Intenție: 1.Ndl(am.2.Cd4+ urmat de mat) c4+ 2.Rd4 Tc8 3.Nf3
 Tc5 4.C:c5+ b:c5+ 5.R:c4 Da8 6.Nb7! D:b7 7.a:b7 urmat de mat în 2 mu-
 tări, dar după 2...Df7(Tf7 sau Te8)! urmată de 3...D(T):e7, albul nu
 mai poate face mat R negru, deci problema este insolubilă!(5+5 pte).
 509(Fedorovici). Joc ap.: 1...e3(g3) 2.Dh5(Dd5) e(g):f2#; 1.Df5! e3(g
 3) 2.T:g4(T:e4) e(g):f2#. O problemă foarte bună(A.M.). Drăguț, dar faci-
 l; prea mulți pionii!(V.I.) (1+2 pte). 510(Lapedatu). 1.Ne2 Ng8 2.C
 bc4+ N:c4 3.Da8+ Na6 4.Nf2! c5 5.Cc4+ Rb5 6.Db7+ N:b7#. Problema difi-
 cilă de o mare frumusețe!(L.R.) (5 pte). 511(Samile Ade Dasni). Joc
 ap.: 1...Nc4(e4) 2.e(c)5 Ce4(c4)#; 1.c5(e5) Cc4(e4)+ 2.Rc6(e6) Ne4(c4)
 mat. Foarte reușită și elegantă, cu intervertirea mutărilor albului în
 cele două faze(A.M.) Un Meredith-ecou foarte frumos, dar extrem de sim-
 plu(L.R.). (1+2+2 pte). 512(Petrov). A.1.Th7 Tg8 2.Tc7+ Nc6#; B.1. T
 g2 Nc3 2.Tc2 Th7#. O miniatură-ecou-duplex foarte frumoasă(L.R.)Ambe-
 le culori avind același material, duplex este ingenios construit(A.
 M.) (2+2 pte). 513(Amirov). Joc ap.: 1...Nc6 2.a4 N:b7#; 1.Na7+ Rc7
 2.b6! Nc6#. Un Meredith lipsit de dificultate(L.R.) (1+2 pte). 514
 (Dolghinovic); s-a omis a preciza la enunț că-i 2.1.1.1). I.Th5 Tb5 2.
 Td5 Ta6#; II. 1.Ce7 Tc7 2.Cd5 Te8#. Un Meredith ingenios!(L.R.) (2+2 p)
 515(Szilagyi) 1.1.2.1). Joc ap.: 1...Ce4 2.Ce3(Ce5) Ng3(Ng5#; 1.a2+ R:
 :b2 2.Ce3 (Ce5 2.Cg2#) Cd3#. (1+2 pte). 516(Budkov & Nagnibida). A.
 1.Rd8 Ne6 (dar merge și 1...Rd/f/3 sau 2 cu același efect) 2.Nc7 Ce5
 3.Te8 Cc6#; B. 1.Rf8 Ne6 2.Ng7 Ce5 3.Te8 Cg6#. (1+3+3 pte). 517(Jar-
 kov). A. 1.De4! Ng7! 2.Ne3 Tf6 3.Rd4 Td6#; B. Intenție: 1.Nd4 Nc5 2.R
 c3 Tc6 3.Dd3 Nb4#, dar merge și 1.D ad-lib. Rb3 2.Rd2 Nb4+ 3.Rc1 Tag#
 (3+3+3 pte). 518(Popa). Intenție: 1.Re4 Cc7(Cf4) 2.Tf5(d5) C:b(h)5 3.
 e5 Cc(g)3#, dar merge și 1.Cg7 Cc7 2.Re4 C:b5 etc. Problema a fost co-
 rectată de autor: vezi "B.P." Nr.19, pag.50(3+3 p.). 519(Kralin). Joc
 ap.: 1...Tf2 2.Tc1 Ce2+ 3.R:b2 Cc3+ 4.Ral Ta2#; 1.Rel! Ce4 2.Rf1 Cd2+
 Rg2 Cf3+ 4.Rhl Th2#. O miniatură "Rex solus" interesantă(A.M.). Difi-
 cultate apreciabilă!(L.R.). Concepție ingenioasă cu maturi în cele do-
 uă colțuri opuse. (3+4 pte). 520(Stelman). Intenție: 1.Nd8 e4 2.Nb6
 Rf6 3.Rb4 e5 4.Rc5 e6 5.Rd6 e7 6.Nc5 e8c#. Merge însă și 1.Rb4 e4 2.N
 f6+ R:f6 3.Rc5 e5 4.Rb6 e6 5.Rc7 c:d7 6.Rd6 d:c8D#, admitând altă in-
 tertvertire de mutări, cit și alte soluții. Autorul a reconstituit acea-
 stă problemă: vezi Nr.19 al "B.P.", pag. 50. (5+5 pte).

 DEZLEGĂRI DE STUDII din NR. 18

67(Tacu). 1.Te7 Rb5 (1...Rb6 2.Te5 Rc6 3.f7 Rd6 4.f8D+ și c:f8; nu
 merge 2.f7 din cauza 2...Ta8+ 3.Rd7 Tf8 4.Te6+ Rc5 5.Re7 T:f7+ 6.R:f7
 Rd4 7.Rf6 Rd3 8.Rf3 e2/Rd2/ 9.Rf4 Rd2 =) 2.Te4! (2.f7? Ta8+ 3.Rd7 Tf8
 etc. =) Rc5 3.f7 Rd5 4.T:e3+!! (4.f8D? Ta8+ 5.Re7 T:f8 6.T:e3! =) Ta8+

5.Re7 și cîștigă. 68(Pihurov). 1.Ne4+(un „șah” intermediar important CARE SE VA DOVEDI UTIL în continuare) Rh2/gl 2.Nb1 (2.Cf3? Rg3 3.Rc2 a3 4.d6 Tal 5.Rd2 a2! și albul nu mai poate cîștiga; dacă 3.Nb1 Tal 4.Rc2 a3 5.d6 a2 6.N:a2 Tc1+! 7.Rd2 Tc6 8.d7 Td6+! =) 2...Tal (2...T a3 3.d6 T ad-lib. 4.d7 și cîșt.) 3.Rc2! (3.Cf3+? Rg3 4.Rc2 a3 5.Cd2 a2! 6.N:a2 T:a2 7.Cb1 Ta4 8.Rc3 Tc4+, urmat de 9...Tc5 =; dacă 6.R:b 2 a:bl+d 7.C:bl Ta4 8.Rc3 Tc4+ =) 3...a3 4.d6 a2 5.N:a2 T:a2! (5...T cl+ 6.R:b Tdl 7.Cf7 Rg3 8.Ne6 Rf4 9.d7 Td2+ 10.Rcl! și cîșt.; dacă 6...Tc8 7.d7 Td8 8.Ne6 a4 9.Cf7 și cîșt.) 6.d7 blD+! (6...Tal 7.Cf3+ Rg3 8.Cd2 Tc1+ 9.R:b2 și cîșt.) 7.R:bl Td2 8.Cf3+ și cîștigă. 69(Motor). 1.Rc7 Ng6 (1...Rc4 2.d6; 1...Nf7 2.R:d7 Nd5 3.Re7 etc.) 2. R:d7 Nf5+ 3.Re7 N:h3 4.d6 Nc8! (4...Rc4 5.Rf7 g5 6.Rf6 =) 5.Rd8 Nb6 6.Re7 Nc8 (8...g5 9.Rf6 =) 9.Rd8 Nh3 10.Re7 remiza pozițională. 70(Motor). 1.e6 (1.Rg5? Nd5!) d:e6 2.Rg5 Nd7 (2...Rc4 3.Rf6 Nd7 4.Re7 =; dacă 3...Rd5 4.Re7 =) 3.Rf6 Rb5 4.Rf7! (4.Re7? Rc6 5.Rd8 R:d6 6.d5 R:d5 și cîșt.) 4...Rc6 5.Re7 Nc8 6.Rd8 Na6 7.Re7 (7.d7? Rd6 8.Re8 Nb5 și cîșt.) 7...Nc8 8.Rd8 Nd7 9.Re7 remiza pozițională.

ERRARE HUMANUM EST.

Reconstrucția problemei 459(Căliman) propusă de I.Murărașu (vezi „B.P.” Nr.19, pag.48) n-a reușit pe deplin, existînd o „dublă” - l.D cu 4. am. dublă: 2.C:f7# și D:c6#. Cu acest prilej, menționăm că ideea și mecanismul acestei probleme sînt cunoscute încă din 1933 - vezi problema alăturată a lui Sal-

E.SALARDINI C.MANSFIELD
Pr.I „Western M. Conc.clubului de me
News”, 1933. șah Budapesta, 1933.



2# (12+10) 2# (11+14)
1.Ca5(am.2.Cb7#) 1.e:d4(2.Cb6#)

excluză din concursul nostru anual.

De asemenea, trebuie excluse din concurs și problemele 512(Petrov) și 519(Kralin), prima fiind publicată și în ziarul „Land og Folk”(Norvegia) din VII.1975 (avem deci cazul de așa zisul „autoplăgiat”), iar a doua fiind anticipată de problema lui Bror Larsson de mai jos. Totodată menționăm că sînt cunoscute mai multe probleme „duplex” folosind material „identic” - R+T+N de ambele culori (vezi comentariu la problema 482 de Vladimirov & Sorokin din Nr.19 al „B.P.”, pag.49).

Iată două dintre acestea (Hultberg și Becker):
H.HULTBERG C.BECKER Bror LARSSON S.M.TOLSTOI
„Fairy Chess Review”, 1939 „Pr.Schachmatt” Pr.I „PROBLEM”, Pr.II conc. Zapo-
1947-50 1959 rojnie, 1962



Aj.2# (3+3)
Duplex



Aj.2# (3+3)
Duplex



Aj.4#* (5+1)



Aj.4# (4+1)
2 soluții

Este interesant faptul că poziția identică (Hultberg) a fost publicată de Gy. Paros în anul 1974 cu prilejul aniversării de 50 ani a compozitorului finlandez E. Bonadorff, cu o singură deosebire: un gemen se obține prin urcarea poziției întregi cu un rînd.

Ultimile două probleme (Larsson și Tolstoi) au realizat, cu anticipație, ideea lui Kralin în două moduri deosebite.

Dezlegările celor patru probleme de mai sus:

(Hultberg). A. 1.Re8 Ne6 2.Te7 Ta8#; B. 1.O-O 0 Tb7 2.Td2 Tbl#. (Páros) - gemen: A. 1.O-O 0 Tb2 etc. și B. 1.Rel Ne3 et.. (Becker). A. 1.Nb2 Nf6 2.Ral Ta4#; B. 1.Ng5 Ne5 2.Rh4 Th1#. (Larsson). Joc ap.: 1...Cd4 2.Rcl Ce2+ 3.R:b2 Ce3+ etc.; Sol.: 1.Rel Te2 2.Rf1 Cd2+ 3.R:g2 Cf3+ etc. (Tolstoi). I. 1.Rd4 Tf2 2.Rc3 Ce2+ 3.Rb2 Cc3+ etc.; II. 1.Rf4 Cb3 2.Rg3 Cd2 3.R:g2 Cf3+ etc.

Pentru eliminarea dualului din soluția problemei 431 (Kuznețov & Mandiuk), autorii adaugă un cal negru la a5.

Autorul studiului 59 (Kovačević) ne-a trimis o analiză suplimentară spre a demonstra corectitudinea lucrării sale, răsturnînd afirmația dezlegătorului B. Duță (vezi „B.P.” Nr. 19, pag.50) cum că merge o soluție dublă prin 1.Ce6(?). Inșă după 1...Db6! 2.Nd4 Ra8! 3.Rd7 Db7+ 4.Rd6 Rb8!(și nu 4...Db8+ indicată de B. Duță) 5.b6 Rc8 6.c5 Dd7+ 7. R e5 De8 8.Rf6 Rd7 9.Cg7 D:e2, după care albul nu mai poate câștiga, negrul controlînd cîmpurile albe.

R E C O M A N D Ă M atenției debutanților noștri problemele ortodoxe distinse cu premiul I la diferite concursuri internaționale recent disputate, spre studiere a conținutului lor strategic și eventuală... inspirație!

A. PIATESI Andr. Schönholzer Milan VELIMIROVIĆ V. EROHIN & S.
„Problemas”, 1972 „De Warheid”, 1974 „Nedeljski Dnevnik”, 1970/74. ȘEDEI, mem. A. D. Petrov, 1975.



2# (10+8)



2# (9+12)



2# (12+9)



2# (7+12)

DEZLEGĂRI. (Piatesi). 1.Df5(am.2.D:e5#) Cbc4(d3) 2.Cf4(Ce3)#(și nu 2.Ce3#?, resp. Cf4#? - antidual!) 1...Cdc4(f3) 2.Nc6(e2-e4)#(autoblocare resp. interceptare), 1...De4 2.Dd7#(autoblocare). Cheia schimbă cîmpul de refugiu. (1...Re4 2.Nc6#). (Schönholzer). 1.Dd6#(am.2.D:d5#) Nd5 ad-lib. 2.Dd3#, 1...Nc4! 2.Cc5# etc., dar 1...Dd4! 2.?# Sol.: 1.Dc5!(am.2.D:c5#) Nd5 ad-lib. 2.D:f5#, 1...Ne6! 2.Cd6# - apărarea prelungită în cele două faze, cu schimbarea maturilor. (Velimirović). Joc ap.: 1...Nc4(Dd3) 2.Dc4(:d3)#, 1...Te6(T:g6)+ 2.Tr6(N:g6)#. Sol.: 1.Db6! Nc4(Dd3)+ 2.T:c4(e:d3)#, 1...Te6(T:g6) 2.D:T# Patru mături schimbate în cele 2 faze, precum și cite 2 contrașahuri schimbate. (Erohin & Šedei). Joc ap.: 1...Ce4(f5) 2.Cf7(C:c6)#. Cursă: 1.Nd3?(am.2.Dd4#) T(N)c4 2.Cf7(C:c6)# - tema GRIMSHAW cu mături transferate din j.ap. Sol.: 1.Td4!(am.2.Dd6#) Ce5(R:d4) 2.Cf7(C:c6)#. Un mecanism original al temei RUHLIS în trei faze. Forma problemei, cheia și precizia jocului sînt fără reproș!

Erata. La pr. de V. Nestorescu (loc. II din meciul cu Bulgaria - „B.P.” Nr. 19, pag. 41) s-a omis un pion alb la f4 (8+12).